

REZUMAT

PRACTICILE SPIRITUALE ȘI SATISFAȚIA
MARITALĂ ÎN CUPLU

de

Felix Mușat

Coordonator principal: Brenda Tabardillo Vázquez

REZUMAT AL TEZEI DE MASTERAT

Universidad de Montemorelos

Facultad de Psicología

Titlu: PRACTICILE SPIRITUALE ȘI SATISFAȚIA MARITALĂ ÎN CUPLU

Numele cercetătorului: Felix Mușat

Numele și titlul evaluatorului principal: Brenda Tabardillo Vázquez, Maestru în Psihoterapie

Data finalizării: Aprilie 2019

Problema

Având la bază concluziile și rezultatele altor cercetări în domeniu, studiul de față caută să determine dacă practicile spirituale ale subiecților se corelează pozitiv cu satisfacția maritală pe care aceștia o percep în cadrul relației și dacă există diferențe semnificative în ceea ce privește practicile parentale și satisfacția maritală între categoriile de cupluri formate în raport cu participarea și recunoașterea acestora în cadrul activității bisericii.

Metoda

Studiul de față este un studiu descriptiv, cantitativ, explicativ, corelațional, comparativ și transversal. Populația este reprezentată de cupluri aparținând Bisericii

Adventiste de Ziua a Șaptea de pe teritoriul Conferinței Muntenia, mai precis din județul Constanța. Evaluarea practicilor spirituale s-a făcut cu ajutorul instrumentului Christian Spiritual Participation Profile (CSPP) cu un coeficient alpha de .965 (Thayer, 2004), iar satisfacția maritală a fost măsurată cu Scala Diadică a Adaptării Familiale (DAS). Ambele instrumente au fost traduse, validate și utilizate în limba română în mai multe cercetări anterioare.

Rezultate

În urma probelor statistice s-a observat că practicile spirituale se corelează semnificativ și pozitiv cu satisfacția maritală în cuplu ($r = .329$, $p = .000$). Pe de altă parte, s-au observat diferențe semnificative ale practicilor spirituale și ale satisfacției maritale între anumite categorii. Există cinci diferențe semnificative în ce privește practicile spirituale (între categoriile 1 și 3, între 1 și 4, între 2 și 3, între 2 și 4 și între 3 și 4) și există trei diferențe semnificative în ceea ce privește satisfacția maritală (între categoriile 1 și 2, între 1 și 3 și între 1 și 4).

Concluzii

Există o corelație semnificativă și pozitivă între practicile spirituale și satisfacția maritală pe care subiecții o percep în cadrul relației de cuplu. Cuplurile în care cel puțin unul este membru în comitetul bisericii și cuplurile pastorale au un nivel al practicilor spirituale semnificativ mai înalt decât cuplurile mixte. Cuplurile pastorale au un nivel al practicilor spirituale semnificativ mai înalt decât cuplurile care au cel puțin un membru în comitetul bisericii și decât cuplurile în care ambii sunt membri ai bisericii, dar nici unul nu face parte din comitetul bisericii. De asemenea, cuplurile care au cel puțin un membru în comitetul bisericii, au un nivel al practicilor parentale

semnificativ mai înalt decât cuplurile în care cei doi sunt membrii ai bisericii, dar care nu au responsabilități în comitetul bisericii. În ceea ce privește satisfacția maritală nu există diferențe semnificative între categoriile 2, 3 și 4, dar există diferențe semnificative între toate cele trei categorii amintite în raport cu cuplurile mixte. Cuplurile în care cei doi sunt membrii ai bisericii cu sau fără participare în comitetul bisericii și cuplurile pastorale, au un nivel de satisfacție maritală semnificativ mai înalt decât cuplurile mixte în care doar unul este membru al bisericii.

Universitatea Montemorelos

Facultad de Psicologia

PRACTICILE SPIRITUALE ȘI SATISFAȚIA
MARITALĂ ÎN CÚPLU

Teză
prezentată ca o cerință parțială pentru
obținerea titlului de Master în
Relații de Familie

de

Felix Mușat

Aprilie 2019

PRACTICILE SPIRITUALE ȘI SATISFAȚIA MARITALĂ



Tesis
presentada en cumplimiento parcial
de los requisitos para el título de
Maestría en Relaciones Familiares

por
Musat Félix

APROBADA POR LA COMISIÓN:

Asesor principal: Mtra. Brenda Tabardillo V.

Examinador externo: Mtra. Miriam
González

Miembro: Dr. Daniel Duta

Dr. Ramón Andrés Díaz Valladares
Director de Posgrado e Investigación

Miembro: Mtro. Chiprian Mohorea

29-mayo-2019

Fecha de aprobación

CUPRINS

LISTA FIGURILOR.....	vi
LISTA TABELELOR.....	vii
Capitolul	
I. NATURA ȘI DIMENSIUNEA PROBLEMEI	1
Introducere	1
Definirea problemei	2
Întrebările cercetării	3
Ipotezele cercetării	4
Ipotezele de nul	4
Obiectivele investigației	5
Justificarea studiului	6
Presupoziția studiului.....	6
Definirea termenilor	7
Practici spirituale creștine	7
Religiozitatea	7
Spiritualitatea	8
Satisfacția maritală	8
Limitări.....	9
Delimitări.....	10
Perspectiva creștină	10
II. REVIZIA LITERATURII	12
Religiozitate sau/și spiritualitate.....	12
Spiritualitatea	12
Efectele benefice ale practicilor spirituale, religiozității și spiritualității asupra ființei umane	14
Religiozitatea și spiritualitatea familiei	17
Satisfacția maritală	19
Religiozitatea și satisfacția maritală	22
III. DESIGNUL CERCETĂRII ȘI METODOLOGIA	24
Tipul de cercetare	24
Populația și eșantionul	25

Prezentarea instrumentelor	25
Christian Spiritual Participation Profile (CSPP).....	26
Scala Diadică a Adaptării Familiale (DAS).....	27
Procedura de strângere a datelor	29
Ipoteze de nul	30
Analiza datelor	30
Operaționalizarea ipotezelor și a variabilelor	30
 IV. PREZENTAREA REZULTATELOR	 33
Descrierea statistică a populației	33
Vârsta cuplurilor.....	33
Sexul respondenților	33
Nivelul de studii	35
Prezența și numărul copiilor	35
Categoriile de participanți	36
Fiabilitatea instrumentelor	37
Descrierea variabilelor studiului	38
Practicile spirituale.....	38
Satisfacția maritală	41
Verificarea Ipotezelor	43
Alte analize și rezultate	49
 V. REZUMAT, DISCUTII, CONCLUZII, IMPLICATII SI RECOMANDARI	 51
Introducere	51
Rezumat	51
Discuții	58
Concluzii	62
Implicații	63
Recomandări	64
Recomandări pentru viitoarele cercetări	65
Recomandări pentru biserică, organizații de asistență a familiei și terapeuții de cuplu	65
 Anexa	
A. CHESTIONAR DE EVALUARE A PRACTICILOR SPIRITUALE	67
B. CHESTIONAR DE EVALUARE A SATISFACȚIEI MARITALE	71
C. FIABILITATEA INSTRUMENTELOR SI STATISTICA DESCRIPTIVA A VARIABILELOR.....	74
D. PROBAREA IPOTELOR.....	84

E. ALTE ANALIZE ȘI REZULTATE	88
REFERINTE	90

LISTA FIGURILOR

1. Distribuția practicilor spirituale.....	40
2. Distribuția satisfacției maritale.....	42
3. Corelația dintre practicile spirituale și satisfacția maritală	44
4. Graficul practicilor spirituale pe categorii.....	45

LISTA TABELELOR

1. Operaționalizarea ipotezei H01 și a variabilelor	31
2. Operaționalizarea ipotezei H02 și a variabilelor	32
3. Distribuția pe vârste a cuplurilor chestionate	34
4. Distribuția participanților pe sexe	35
5. Distribuția subiecților în funcție de studii	35
6. Distribuția participanților în raport cu prezența sau absența copiilor	36
7. Distribuția subiecților în funcție de numărul copiilor	36
8. Distribuția subiecților pe categorii de implicare și recunoaștere în lucrarea bisericii	37
9. Coeficientul alpha de Cronbach pentru subvariabilele chestionarului de spiritualitate.....	38
10. Coeficientul alpha de Cronbach pentru subvariabilele de satisfacție maritală...	37
11. Statistici descriptive ale practicii spirituale	39
12. Statistici descriptive de satisfacție maritală	41

CAPITOLUL I

NATURA ȘI DIMENSIUNEA PROBLEMEI

Introducere

Familia este cea mai interesantă instituție lăsată omului de către Dumnezeu, prin care a căutat să se răspundă nevoilor umane de dragoste, apreciere și intimitate. Se știe astăzi că nevoile ființei umane sunt complexe și realizarea lor implică de cele mai multe ori și alte persoane, neputându-se realiza în solitudine. Prin căsătorie, Dumnezeu unește un bărbat și o femeie (Geneza 2:24), contopind două personalități, fiecare cu particularitățile sale specifice. Rolul divinității într-un astfel de proces este unul îndelung discutat.

Există familii în care Dumnezeu nu este recunoscut, educația pe care copiii o primesc din partea părinților fiind una profund atee. Astfel de familii au fost studiate, încercând să se descopere consecințele pozitive sau negative (Ecklund și Lee, 2011). Încercarea de a construi o familie din care Dumnezeu să fie exclus în totalitate, poate părea o încercare zadarnică pentru cineva aparținând unui mediu creștin. Însă realitatea este cea care confirmă diversitatea atitudinilor față de Dumnezeu.

Se poate observa faptul că fiecare familie este unică în felul ei, după cum și problemele sunt unice, chiar dacă pot semăna cu ale altora și pot fi încadrate în anumite categorii și sisteme. Unicitatea unei familii este garantată de chiar unicitatea individuală a membrilor ei.

Fără binecuvântarea lui Dumnezeu nu poate exista armonie și fericire în familie (White, 2010). În ciuda unei astfel de afirmații, se pot întâlni multiple cazuri de familii ce se declară fericite și împlinite fără a acorda nici cel mai mic rol divinității. Din studii realizate pe grupuri de evrei religioși și nereligioși, s-au putut observa diferențele dintre cei ce cred în Dumnezeu și cei ce nu cred (Herzbrun, 1999).

Un caz aparte este cazul familiilor mixte, în care unul din soți nu este creștin, studiul nostru nefiind destinat studierii acestora, dar căutăm să intrăm puțin în această problemă prin faptul că una din categoriile avute în vedere se referă la familiile mixte. Totuși, o cercetare asupra femeilor adventiste angajate în căsătorii mixte, a evidențiat riscul apariției conflictelor și chiar necesitatea divorțului (Hernandez și Wilson, 2007). Menționăm faptul că studierea spiritualității unui cuplu, vorbind aici de un cuplu creștin, nu este un proces atât de simplu cât ar părea la prima vedere.

În 2010 s-a realizat un studiu, privind și evaluând datele culese pe un deceniu, în ceea ce privește rolul religiei și în mod special, al spiritualității în cele trei mari etape ale familiei: de formare, de întreținere și de transformare. Astfel concluzia acestui studiu, afirmă faptul că anumite practici spirituale pot conduce fie la împiedicarea, fie la intensificarea problemelor în familie (Mahoney, 2010).

Definirea problemei

Sunt astăzi consilieri și psihologi care neagă importanța spiritualității în tratarea problemelor de cuplu. Însă, diferite studii arată că există un număr tot mai însemnat de terapeuți de cuplu care folosesc subiecte și dezbateri de natură spirituală în rezolvarea problemelor pe care le tratează (Mutter, 2013). Un astfel de rezultat, ne

permite să observăm încă de la început, o relație interdependentă între spiritualitate și satisfacție sau insatisfacție maritală.

Spiritualitatea cuplului și satisfacția maritală a partenerilor sunt două variabile importante care definesc un cuplu. Cercetarea prezentă caută să vadă dacă există o corelație semnificativă între aceste două variabile și dacă există diferențe semnificative între categoriile de cupluri în ceea ce privește aceste variabile, categorii care au fost constituite în raport cu implicarea și recunoașterea în cadrul activităților bisericii.

Întrebările cercetării

Prezentul studiu caută să pună în evidență relația care există între practicile spirituale și satisfacția maritală pe care partenerii o percep în cadrul relației de cuplu, caută să studieze satisfacția maritală în raport cu nivelul de religiozitate și spiritualitate a soțului și a soției. Cercetarea pornește de la întrebarea: Există o corelație semnificativă între practicile spirituale ale partenerilor și nivelul de satisfacție maritală pe care aceștia îl percep în cadrul relației? Cea de-a doua întrebare caută să vadă dacă există diferențe semnificative ale practicilor spirituale și ale satisfacției maritale între categoriile care au fost formate, în raport cu implicarea și recunoașterea în cadrul activității bisericii: (a) cuplu mixt unde doar unul este membru al Bisericii Adventiste, (b) cuplu unde amândoi sunt membrii ai Bisericii Adventiste, dar nici unul nu face parte din comitetul bisericii, (c) cuplu adventist unde cel puțin unul este membru în comitetul bisericii și (4) cuplu pastoral.

Ipotezele cercetării

Cercetarea se va concentra pe observarea relației care există între practicile spirituale ale cupului și nivelul de satisfacție maritală. Ipotezele cercetării caută să studieze această relație atât din punct de vedere corelațional, cât și din punct de vedere comparativ.

Din perspectiva corelațională, prima ipoteză de cercetare se definește în felul următor:

Hi1: Există o corelație semnificativă între practicile spirituale al partenerilor și nivelul de satisfacție maritală pe care aceștia îl percep în cadrul relației.

Din perspectiva comparativă, cea de-a doua ipoteză de cercetare se definește în felul următor:

Hi2: Există diferențe semnificative în ce privește practicile spirituale și satisfacția maritală între categoriile de cupluri care au fost grupate în raport cu nivelul de implicare și recunoaștere în activitatea bisericii: (a) cuplu mixt unde doar unul este membru al Bisericii Adventiste, (b) cuplu unde amândoi sunt membrii ai Bisericii Adventiste dar nici unul nu face parte din comitetul bisericii, (c) cuplu adventist unde cel puțin unul este membru în comitetul bisericii și (c) cuplu pastoral.

Ipotezele de nul

În vederea cercetării se va porni de la ipotezele de nul care spun că nu există o corelație semnificativă între cele două variabile și că nu există diferențe semnificative între spiritualitatea și satisfacția maritală a familiilor, în raport cu categoriile în care au fost grupate.

Ho1: Nu există o corelație semnificativă între practicile spirituale al partenerilor și nivelul de satisfacție maritală pe care aceștia îl percep în cadrul relației.

Ho2: Nu Există diferențe semnificative în ce privește practicile spirituale și satisfacția maritală între categoriile de cupluri care au fost grupate în raport cu nivelul de implicare și recunoaștere în activitatea bisericii: (a) cuplu mixt unde doar unul este membru al Bisericii Adventiste, (b) cuplu unde amândoi sunt membrii ai Bisericii Adventiste dar nici unul nu face parte din comitetul bisericii, (c) cuplu adventist unde cel puțin unul este membru în comitetul bisericii și (d) cuplu pastoral.

Obiectivele investigației

Prin cercetarea de față, ne propunem să investigăm rolul pe care o viață spirituală îl poate avea în împlinirea unei familii. Obiectivul principal al acestui studiu este să descoperim cum este influențată satisfacția maritală în familiile ce au o viață spirituală autentică, în care practicile spirituale sunt o realitate dincolo de orice formalism. Pornind de la ideea originii divine a familiei, considerăm că familiile cu un nivel spiritual ridicat au parte de mai multă satisfacție și împlinire, fiind ajutați să evite situațiile care pun în pericol unitatea, armonia și fericirea familiei.

Obiectivele principale al studiului sunt:

1. Să evidențieze dacă există o corelație între practicile spirituale ale cuplului și satisfacția maritală a acestuia.

2. Să evidențieze dacă există diferențe semnificative în ce privește practicile spirituale între cele patru categorii de cupluri, care au fost formate în raport cu gradul de implicare și recunoaștere în activitatea bisericii: (a) cuplu mixt unde doar unul este membru al Bisericii Adventiste, (b) cuplu unde amândoi sunt membrii ai Bisericii

Adventiste dar nici unul nu face parte din comitetul bisericii, (c) cuplu adventist unde cel puțin unul este membru în comitetul bisericii și (d) cuplu pastoral.

3. Să evidențieze dacă există diferențe semnificative în ce privește satisfacția maritală între cele patru categorii de cupluri, care au fost formate în raport cu gradul de implicare și recunoaștere în activitatea bisericii: (a) cuplu mixt unde doar unul este membru al Bisericii Adventiste, (b) cuplu unde amândoi sunt membrii ai Bisericii Adventiste dar nici unul nu face parte din comitetul bisericii, (c) cuplu adventist unde cel puțin unul este membru în comitetul bisericii și (d) cuplu pastoral.

Alte obiective secundare ale studiului sunt acelea de a descoperi dacă există diferențe semnificative în ceea ce privește practicile spirituale și satisfacția maritală în raport sexul, cu vârsta cuplului, nivelul de studii și prezența sau absența copiilor.

Justificarea studiului

În urma slujirii pastorale și a unei experiențe sumare de viață, se naște dorința către cecetarea de față. Din realitate descoperim familii ce par că se înțeleg foarte bine, fiind pe deplin împliniți, deși nu lasă impresia unor oameni spirituali. Reversul acestei remarci, este și el valabil: familii cu mari răspunderi în biserici, angajați în activități religioase, cu o aparentă spiritualitate de calitate, dar care se confruntă cu probleme serioase în satisfacția maritală. Astfel, se impune o cercetare dincolo de impresii și păreri, pentru a putea descoperi dacă spiritualitatea are sau nu importanță în familie.

Presupoziția studiului

Fericirea și împlinirea în cadrul unei familii depind de ambii soți. Astfel, chiar

dacă fiecare descoperă în celălalt defecte de caracter, puncte slabe sau pur și simplu caracteristici neplăcute, pe baza unor practici spirituale și cu ajutor divin pot fi depășite sau chiar, în cel mai fericit caz îndreptate. Satisfacția maritală este o operă la care muncesc atât soțul cât și soția, iar în cele din urmă se va dovedi că este darul acordat de Dumnezeu pentru a le transforma familia într-un colț de cer (White, 2010). Vom căuta în investigația de față, să observăm cât de veridică este afirmația de mai sus în practică și dacă cei doi soți sunt mai fericiți odată ce sunt mai apropiați de Dumnezeu.

Definirea termenilor

În cele ce urmează, vom căuta să descoperim din studiile realizate anterior, definirea termenilor și cele ce se deduc de aici. Vom apela și la definiții standard dar și la studiile de specialitate.

Practici spirituale creștine

Practicile spirituale creștine sau disciplinele spirituale creștine, cum le mai numesc alți autori, reprezintă atitudini și acțiuni pe care le manifestă o persoană religioasă cu scopul de a intra în comuniune cu Dumnezeu sau de a exterioriza comuniunea existentă. În studiul de față, instrumentul utilizat evaluează zece practici spirituale: rugăciunea, pocăința, închinarea, meditația, examinarea conștiinței, studiul Bibliei, mărturie, părtășie, serviciu dezinteresat și administrarea vieții (Thayer, 2004).

Religiozitatea

Este definită ca fiind dependența profundă de Dumnezeu (Strawbridge, Cohen, Shema și Kaplan, 1997). Aceasta se măsoară în frecvența cu care o persoană

participă la serviciile de închinare și practică rugăciunea (Ocampo, Romero, Saa, Herrera și Reyes-Ortiz, 2006).

Hyman y Handal (2006) definesc religiozitatea ca fiind căutarea sacrului care se poate observa în formă obiectivă, se exteriorizează prin intermediul unui compromis și angajament față de practicile, ritualurile și credințele organizaționale.

Spiritualitatea

Spiritualitatea este o căutare personală și subiectivă a sacrului care nu poate fi văzută în mod obiectiv, este o căutare interioră a unei relații cu ceea ce se considera sacru (Hyman y Handal, 2006).

Spiritualitatea este căutarea și înțelegerea sensului vieții care poate sau nu să fie legată de ritualurile religioase sau ritualurile din comunitate (Koenig et al., 2001, citat în Toussaint, Marschall și Williams, 2012).

Avakian (2015) definește spiritualitatea creștină ca fiind armonizarea propriei voințe cu voia lui Dumnezeu. Pentru aceasta este necesar sacrificiu, umilință și chiar suferință. Acesta este și un proces eliberator, în timpul căruia persoana este eliberată de la limitări, și mai întâi de toate, limitarea de sine.

Satisfacția maritală

Satisfacția maritală este termen folosit pentru a descrie în principal percepția subiectivă pe care fiecare soț și soție o are despre partenerul de cuplu și relația lor. Termenul este de asemenea utilizat pentru a descrie și activitățile pe care cuplurile le desfășoară în cadrul relației și care sunt satisfăcătoare pentru aceștia (Miranda y Ávila, 2008).

Prin satisfacția maritală înțelegem toate elementele ce conduc la realizarea unei stări de bine, de mulțumire cu privire la familie. După unii cercetători, acesta cuprinde: comunicarea, rezolvarea conflictelor și sexualitatea (Giblin, 1997).

Satisfacția maritală a mai fost definită ca o stare emoțională individuală de a fi mulțumit de interacțiunile, experiențele, așteptările din cadrul vieții de cuplu (Ward, Lundberg, Zabriskie și Berrett, 2009).

Am considerat că este necesar să facem această definiție a termenilor de la începutul cercetării întrucât instrumentul utilizat evaluează practicile spirituale. Aceste practici spirituale se referă atât la religiozitate cât și la spiritualitate (unii dintre itemii instrumentului au în vedere religiozitatea, iar alți itemi vizează spiritualitatea). Din acest motiv la revizia literaturii ne vom referi la religiozitatea și spiritualitatea cuplului.

În studiul propus, datorită vastității unui astfel de subiect, se impun anumite limitări și delimitări.

Limitări

1. Cercetarea de față este limitată de posibilitățile de timp și resurse doar la studiul satisfacției maritale din perspectiva spiritualității cuplului. Există și alte variabile care influențează satisfacția maritală dar care nu au putut fi introduse în studiul prezent.

2. Populația studiului din lipsa de timp și resurse este limitată, în categoria familiilor mixte au fost cuprinși doar 27 de subiecți.

Delimitări

1. Studiul s-a delimitat doar la nivelul de practicile spirituale în raport cu satisfacția maritală, evitând alte ramificări inutile.

2. Studiul se concentrează doar asupra familiilor adventiste, evitând abordarea familiilor din alte culte religioase, cu excepția categoriei de familii mixte unde un partener este membru al Bisericii Adventiste iar celălalt face parte dintr-un alt cult religios, respectiv Biserica Ortodoxă care este majoritară în România.

3. Studiul evaluează doar familiile pastorale dintr-o singură conferință și celelalte categorii de familii dintr-o zonă a conferinței care cuprinde doar câteva districte pastorale.

Perspectiva creștină

Din perspectiva creștină familia este o instituție divină pe care Dumnezeu a creat-o de la început și nu un produs social așa cum caută să o definească anumiți cercetători moderni pentru a oferi argumente cu privire la noile tipuri de familie care apar pe măsură ce societatea evoluează.

Familia creștină este un cerc sacru de intimitate și în același timp cel mai important mijloc de educație; o școală permanentă în care cei care o alcătuiesc interrelaționează, dezvoltând în felul acesta abilități și caracteristici specifice pentru o slujire eficientă a nevoilor celor ce o compun. Existența familiei, dovedește intenția unui plan divin iar perpetuarea ei este o dovadă în plus a acestui scop ceresc. În preocuparea Sa, Dumnezeu a inventat instituția familiei, pentru binecuvântarea neamului omenesc. Potrivit scrierilor inspirate, familia poate și trebuie să devină un loc al satisfacției și împlinirii reciproce, ea oferă mediul favorabil, cadrul potrivit și

oportunitățile necesare dezvoltării unui caracter nobil, ce poate împlini eficient nevoile partenerului marital.

Urmând modelul hristic al jertfirii de sine care în esența sa este o formă autentică de spiritualitate, cu siguranță relația maritală va fi una frumoasă, fericită și într-o continuă căutare a împlinirii reciproce.

Spiritualitatea cuplului are o legătură directă cu dragostea de tip agape o dragoste divină dezinteresată fără de care o relație nu poate supraviețui pentru un timp îndelungat. Din acest motiv cred că există o relație semnificativă între spiritualitate și satisfacția maritală și acest lucru doresc să-l demonstrez în cercetarea de față.

CAPITOLUL II

REVIZIA LITERATURII

Religiozitate sau/și spiritualitate

De la început trebuie să subliniem că există o diferență între religiozitate și spiritualitate, iar atunci când ne referim la spiritualitatea creștină în general, cele două concepte le întâlnim în formă combinată inclusiv în instrumentul folosit în această cercetare anumiți itemi se referă la religiozitate iar alți itemi se referă la spiritualitate.

Hyman și Handal (2006) definesc religiozitatea ca fiind căutarea sacrului care se poate observa în formă obiectivă, se exteriorizează prin intermediul unui compromis și angajament față de practicile, ritualurile și credințele organizaționale în timp ce spiritualitatea este o căutare personală și subiectivă a sacrului care nu poate fi văzută în mod obiectiv, este o căutare interioră a unei relații cu ceea ce se considera sacru.

Religia este un sistem organizat de credințe, practici, ritualuri și simboluri al căror scop este de a promova o relație strânsă cu Dumnezeu. Spiritualitatea este căutarea și înțelegerea sensului vieții care poate sau nu să fie legată de ritualurile religioase sau ritualurile din comunitate (Koenig et al., 2001, citat în Toussaint et al., 2012).

Spiritualitatea

Despre spiritualitate s-a scris mult, s-au făcut cercetări și dacă ar trebui să o

definim, putem afirma că spiritualitatea este o valoare ce tinde spre transcedental, cu alte cuvinte, este caracteristica membrilor unei familii, care ține de valori spirituale și în definitiv de apropierea de Dumnezeu. S-au realizat multiple studii asupra familiilor din diverse medii, încercând să se observe evoluția spiritualității (Thomas, Dwight, Lorna și Mark, 2002), factorii care o stimulează sau o afectează (Mahoney, 2010) cât și convingerile și practicile religioase (Grams, Carlson și McGeorge, 2007).

Hartog (2015) definește spiritualitatea creștină din patru perspective diferite: perspectiva catolică, perspectiva ortodoxă, perspectiva protestantă și perspectiva evanghelică. Pentru fiecare din aceste patru perspective, spiritualitatea creștină are valențe diferite.

Spiritualitatea catolică este în mod inerent sacramentală, biserica fiind accentuată ca mamă și promovându-se pietatea mariană (cinstirea fecioarei Maria). Pentru romano-catolicism, spiritualitatea cuprinde mișcări, școli, ordine și discipline în fiecare perioadă a dezvoltării istorice. Botezul și euharistia sunt mijloacele prin care bărbații și femeile intră în legământ cu Dumnezeu (Hartog, 2015).

Din perspectiva ortodoxă se accentuează abordarea trinitariană a spiritualității care este focalizată pe tainele (sacramentele) liturghiei și pe o viață sfințită. Esența Evangheliei constă în serviciul simbolic al liturghiei. Se accentuează importanța conciliilor din primele secole, rugăciunea isihastă, venerarea icoanelor, îndrumarea spirituală și îndumnezeirea omului (Hartog, 2015).

Perspectiva protestantă se referă la spiritualitate ca fiind experiența trăită a credinței, comunitățile care se formează pentru a o trăi, practicile care o susțin și viața morală ca rezultat. Subliniază imanența iubirii divine, puterea simbolică a învierii,

respect pentru alte tradiții religioase și dialog inter-religios, precum și justiția și acțiunea socială (Hartog, 2015).

Din perspectiva evanghelică, spiritualitatea creștină este o transformare întrupată, o convertire trăită care are la bază Scriptura. Spiritualitatea evanghelică gravitează în jurul justificării, regenerării, sfințirii și a glorificării. În timp ce evanghelicii contemporani diferă destul de mult, ei împărtășesc un accent comun cu privire la folosirea devoțională a Scripturii, centralitatea predicării, închinarea prin cântare și rugăciunea de mijlocire. Deși mijloacele pentru creșterea spirituală pot varia, obiectivul final al adevăratei spiritualități rămâne asemănarea cu Cristos (Hartog, 2015).

În cercetarea de față ne referim la spiritualitatea adventistă care cuprinde elemente din fiecare tip de spiritualitate (cele mai multe din spiritualitatea evanghelică și protestantă) dar care se focalizează pe o credință care presupune o relație autentică cu Hristos și împlinirea poruncilor lui Dumnezeu în viața credinciosului așa cum se prezintă în Apocalipsa 14:12: „Aici este răbdarea sfinților, care păzesc poruncile lui Dumnezeu și credința lui Isus.”

Efectele benefice ale practicilor spirituale, religiozității și spiritualității asupra ființei umane

Religiozitatea și spiritualitatea este o componentă importantă a ființei umane în diferite domenii ale vieții. Organizația Mondială a Sănătății a dezvoltat o viziune pozitivă cu privire la influența religiozității și spiritualității asupra sănătății personale (Gobatto și Cavalcanti Ferreira de Araujo, 2013). Unii autori afirmă că spiritualitatea și religiozitatea sunt strâns legate de evoluția umană, acoperind orice coordonată din

spațiu și timp, se crede că predispoziția la credința religioasă este cea mai puternică și complexă forță a minții umane (Valiente-Barroso și García García, 2010).

Religiozitatea și spiritualitatea sunt strâns relaționate cu bunăstarea fiecărei persoane și se crede că oamenii care trăiesc convinși de o anumită doctrină sunt mai concentrați în munca lor și se bucură de o mai bună sănătate (Fonseca Canteros, 2016).

Biblia cuprinde numeroase pasaje care se relaționează cu sănătatea fizică și mentală pe care lideri religioși, medicii și terapeuții le utilizează în activitatea lor. Aceste practici religioase ajută pacienții să construiască o semnificație cu privire la suferința prin care trec și să suporte durerea cu răbdare și speranță (Espindula, Ranier Martins Do Valle și Ales Bello, 2010).

În ceea ce privește aspectele psihologice și terapeutice în ultimii ani a crescut frecvența utilizării practicilor religioase și spirituale în psihoterapia clinică pentru a aborda o gamă largă de probleme psihologice (Korman et al., 2011). S-a studiat mai profund efectele religiozității asupra sănătății mintale decât asupra sănătății fizice și se consideră că credința și practica religioasă acționează ca facilitatori de reabilitare psihologică, mai ales la persoanele în vârstă. Participarea la serviciile religioase atenuează efectele stresului asupra sănătății mintale (Da Silva, Klug Passos și de Mattos Souza, 2015).

În diferite studii, diferiți autori au constatat că credințele și practicile religioase sau spirituale au un efect benefic asupra sănătății prin faptul că diminuează stresul și în felul acesta religia sau spiritualitatea este văzută sau considerată ca și o resursă potențială pentru sănătatea mintală (Quiceno și Vinaccia, 2009).

Alte studii arată că spiritualitatea este asociată în mod pozitiv cu sentimente de bunăstare fizică și psihologică (Stewart, Koeske și Pringle, 2017; Valiente Barroso și García-García, 2010), precum și sănătatea mentală, calitatea vieții și a relațiilor interpersonale dintre oameni (Fontes De La Longuiniere, Donha Yarid și Sampaio Silva, 2018).

În ceea ce privește longevitatea, religiozitatea și spiritualitatea sunt foarte importante pentru persoanele care împărtășesc aceeași credință și speranță, deoarece le oferă un sens existențial și un stil de viață sănătos în toate aspectele, emoțional, mental, social și fizic (De Freitas, 2013).

În National Geographic din noiembrie 2005, s-a fost publicat un articol intitulat „Secretele longevității”, articolul evidențiază comunitatea în mare parte adventistă din Loma Linda, California, ca una din cele trei zone albastre din lume și singura din America de Nord, unde o parte semnificativă a populației trăiește până la o sută de ani sau mai mult. Autorul constată că Loma Linda este unică pentru cultura sa religioasă care se concentrează pe un stil de viață sănătos și respectarea Sabatului. Acesta descrie Sabatul ca pe o „deconectare” de restul săptămânii, un timp pentru familie și reînnoirea fizică și spirituală (Buettner, 2005).

Americanii care se identifică ca adventiști de Ziua a Șaptea, au o speranță medie de viață de 89 de ani, aproximativ un deceniu mai mare decât media americană. Una dintre valorile de bază ale acestei religii este importanța îngrijirii corpului care ne-a fost împrumutat de Dumnezeu; Aceasta înseamnă să nu fumezi, să nu consumi alcool sau alte substanțe nocive. Credincioșii practică o dietă vegetariană bazată pe fructe, legume, nuci și cereale și practică constant exercițiul

fizic. De asemenea, ei se concentrează foarte mult asupra familiei și a comunității (Belliard Juan Carlos, 2012).

Am considerat că aceste informații sunt importante, întrucât populația în cadrul căreia s-a făcut această cercetare este predominant adventistă, excepție făcând anumiți subiecți care fac parte din categoria familiilor mixte.

Unele companii au ajuns la concluzia că religiozitatea și spiritualitatea joacă un rol deosebit în performanța organizațiilor actuale și că printr-o gestionare adecvată crește calitatea vieții angajaților și a relațiilor interpersonale. Angajații care participă la programele organizate de capelani sau lideri religioși au o dispoziție mai înaltă către recunoașterea erorilor, au o capacitate mai mare de învățare, caută soluții inovatoare și au un înalt simțământ al responsabilității (Portales, 2015).

Religiozitatea și spiritualitatea familiei

Ca subiect de studiu și cercetare, religiozitatea și spiritualitatea a solicitat atenția multor cercetători, literatura în domeniu fiind una destul de vastă. Aș aminti aici studiul ce a urmărit relația dintre spiritualitate și căsătorie în terapia familiei (Thomas et al., 2002). Un alt studiu a urmărit latura intrinsecă a spiritualității, observându-se relații strânse între diminuarea problemelor odată cu creșterea răspunsurilor pozitive în urma unui atelier bazat pe practici spirituale. S-a putut constata reducerea semnificativă a stresului și creșterea satisfacției și eficienței părinților (Howard et al., 2007).

În cele mai multe cazuri, spiritualitatea este definită în primii ani de căsătorie, ani în care se sedimentează, modelele, credințele și mai ales practicile spirituale. Un studiu realizat de Huston, Caughlin, Houts, Smith și George (2001), evidențiază primii

ani de căsătorie ca fiind definatorii nu numai pentru coeziunea și unirea partenerilor, dar și pentru spiritualitatea lor.

S-a cercetat însă și impactul spiritualității familiei și a convingerilor religioase ale membrilor familiei, atunci când se ajunge la decesul unuia dintre părinți (Black, Moss, Rubinstein și Moss, 2011) și s-a descoperit faptul că percepția lor privind calitatea vieții este strâns legată de spiritualitate și convingerile despre viață și moarte. Tot în această direcție, s-a urmărit și în cazul decesului unui copil, cum pot mecanismele spirituale să îmbunătățească procesul terapeutic (Ungureanu și Sandberg, 2010). Într-o altă cercetare, studiind trăirile și reacțiile pe care familiile afro-americane din Kentucky le manifestau în cadrul ceremoniilor funerare, s-a observat influența benefică pe care spiritualitatea o are asupra subiecților în astfel de momente (Collins și Dollite, 2006).

Pentru cei ce au avut de depășit o perioadă a copilăriei traumatizantă, spiritualitatea a fost un mijloc de a trece mai ușor peste probleme. Într-un studiu calitativ (Skogrand et al., 2007) un eșantion de 90 de oameni au povestit cum conștientizarea unei spiritualități mai profunde le-a dat putere să supraviețuiască și să depășească momentul dificil. Practica religioasă și spiritualitatea influențează semnificativ și pozitiv modul în care oamenii experimentează și se confruntă cu situații dificile de viață (Kidwai, Mancha, Brown și Eaton, 2014).

În încercarea de a descoperi cum devine cineva spiritual, Oman et al. (2009) au identificat modelele spirituale ca exemple de calități cum ar fi compasiune, autocontrol sau credință. Astfel, modelele au fost evidențiate în primul rând în familie, apoi școală, organizație religioasă (biserică) și în ultimul rând, personaje proeminente

din mass-media.

De asemenea, trebuie menționate studii ce au subliniat doar adiacental importanța spiritualității în terapia de cuplu (Bliss, 2009; DeMond, 2010; Eatock, 2010; Landau, 2007; Tanyi, 2011; Walker și Aten, 2012).

Satisfacția maritală

Este adevărat că s-a observat o ambiguitate cu privire la satisfacția maritală, de-a lungul timpului fiind adesea suprapusă cu următoarele construcții: fericire maritală, stabilitate materială, coeziune maritală și adaptare maritală. S-au făcut studii privind satisfacția înainte de căsătorie în comparație cu satisfacția maritală, aceasta fiind pusă în opoziție cu conflictul (Mattson, Frame și Johnson, 2011). Cercetări realizate pe mai multe cupluri din America, au scos în evidență două tipuri de conflict menite să scadă satisfacția maritală: conflictul sexual și conflict nonsexual (Rehman et al., 2011).

În cercetările realizate, satisfacția maritală a fost analizată în raport cu numeroase variabile ce o pot influența. O astfel de variabilă este comunicarea eficientă, care, folosită mai ales în momentele de conflict, păstrează satisfacția maritală la o cotă ridicată (Askari, Noah, Hassan și Baba, 2012). Lipsa unei comunicări eficiente afectează puternic și în mod negativ satisfacția maritală. Comunicarea pe care fiecare individ o emite și o percepe se corelează semnificativ cu satisfacția maritală (Armenta Hurtarte, Sánchez Aragón, Díaz-Loving, 2014). S-a descoperit de asemenea, o corelație semnificativă între stilurile de comunicare și satisfacția maritală (Flores Galaz, 2011).

Un studiu recent (Zhang, Ho și Yip, 2012) observă diferențierea satisfacției maritale în funcție de sex. Astfel, după ce au chestionat un eșantion de 1083 de cupluri heterosexuale, aflate la prima căsătorie, s-a descoperit faptul că în general femeile sunt mai puțin satisfăcute cu căsătoriile lor decât bărbații.

Cuplurile fără copii au manifestat o mai mare satisfacție în relația lor decât cele care au copii. Pe de altă parte, cuplurile cu copii mici au înregistrat mai puțină satisfacție față de partenerul lor, dar și o mai mare satisfacție față de funcționarea familiei (Mora Torres, Gómez Cortés și Rivera Heredia, 2013). Alte cercetări au constatat că se înregistrează o scădere a satisfacției conjugale după primul copil. Copiii au un efect negativ asupra interacțiunii maritale, mai ales atunci când sunt mici (Medina, Lederhos și Lillis, 2009). De asemenea, Ávila Santibáñez, Miranda Hernández și Juárez Segura (2009) au constatat că sosirea primului copil are legătură cu o scădere treptată a satisfacției maritale.

S-a cercetat, printre altele și cum este influențată satisfacția maritală de perfecționism și lipsa iertării (Kim, Johnson și Ripley, 2011). Deși perfecționismul și lipsa iertării pot părea interschimbabile, s-a observat contribuția relativă și diferită a iertării și perfecționismului asupra satisfacției maritale. Perfecționismul auto-orientat apare ca predictor semnificativ în satisfacția maritală, pe când perfecționismul orientat către celălalt nu apare ca predictor.

Satisfacția maritală, alături de expresivitatea emoțională, mediul de învățare acasă și alfabetizarea copiilor, a fost indicată ca un factor ce influențează rezultatele copiilor la învățătură (Froyen, Skibbe, Bowles, Blow și Gerde, 2013). Astfel indici mai mari au condus spre rezultate mai bune, și invers. Acest studiu a evidențiat

importanța proceselor maritale de calitate, implicit satisfacția maritală, în dezvoltarea academică a copiilor. O cercetare relizată în Iordania, comparând familiile monogame cu cele poligame, a arătat că satisfacția maritală poate fi influențată și de aceste considerente (Al-Krenawi, Graham și Al Gharaibeh, 2011). Femeile din familiile poligame au avut mai multe probleme în funcționarea familiei, indicând stimă de sine scăzută, sensibilitatea interpersonală, depresie, anxietate, ostilitate, etc.

Un alt studiu interesant examinează relațiile dintre satisfacția maritală influențată de conflictul de muncă, în funcție de sex, masculin sau feminin (Minnotte, Minnotte, Pedresen, Mannon și Kiger, 2010). Se observă în acest studiu relații puternic negative între satisfacția maritală la femei în raport cu conflictul de muncă la femei, pe când la bărbați variază.

În cazul persoanelor cu dezabilități, atingerea unui nivel înalt de satisfacție maritală este dificilă, indică un studiu efectuat în Korea (Lee și Oh, 2013). Ca și cercetarea de mai sus, rezultatele au indicat diferențe în funcție de sex, masculin sau feminin. Pentru respondenții de gen feminin, mai importante au fost venitul căsătoriei, menajul și vârsta mai tânără la căsătorie, pe când pentru bărbați, semnificative au fost sănătatea și calitatea vieții.

Așteptările maritale, dinamica de cuplu și factorii sistemici sunt elementele pe care se concentrează un studiu calitativ, realizat în China (Chen și Lim, 2012). Respondenții, în exclusivitate feminini, au raportat satisfacția maritală la următoarele considerente: libertatea de alegere, prioritizarea membrilor familiei, rolurile și autoritatea din familie, dinamica cuplului, intimitatea sexuală, comunicarea și soluționarea conflictelor.

În Turcia s-a realizat un studiu interesant asupra familiilor recăsătorite, luând în calcul satisfacția maritală în funcție de statutul marital sau existența copiilor vitregi (Bir-Aktuk și Fisiloglu, 2009). Rezultatele au indicat faptul că satisfacția maritală nu a variat în funcție de statutul marital, dar familiile cu copii vitregi au înregistrat un nivel mai scăzut al satisfacției maritale față de cele fără.

Stith, Green, Smith și Ward (2008) au abordat problema satisfacției maritale din perspectiva violenței. Datele culese de ei, indică faptul că există o relație semnificativă și negativă între violență și satisfacția maritală, sexul agresorului sau persoanei agresate fiind o variabilă importantă în înțelegerea relației dintre satisfacția maritală și violența din cuplu.

Modelele parentale din timpul copilăriei și schimbările produse în timpul trecerii spre statutul de părinte, pot influența satisfacția maritală (Parade, Leerkes și Helms, 2013). Astfel, cei ce își aminteau de respingerea părinților au avut parte de declin în ce privește satisfacția maritală și au fost mai puțin eficienți în rolul de părinte.

Religiozitatea și satisfacția maritală

Unii autori afirmă că terapeuții care lucrează cu cuplurile și familiile ar fi necesar ca să ofere o mai mare importanță practicilor spirituale și religiozității în practicile lor profesionale (Kamya, 2009). Alte cercetări au arătat că practicile religioase se corelează pozitiv cu calitatea căsătoriei și cu o stabilitate maritală mai mare (Ahmadi, Azad-Marzabadi și Nabipoor Ashrafi, 2008).

Religiozitatea influențează pozitiv satisfacția conjugală a cuplurilor (Villarreal Cortés, 2016) în timp ce alte cercetări au demonstrat că religiozitatea ajută la evitarea divorțului (Sullivan, 2001). Cuplurile din USA care se declară religioase se bucură de

căsătorii mai fericite și mai stabile decât cuplurile seculare care nu sunt afiliate unei tradiții religioase (Walsh, 2010; Wilcox, 2008).

Ritualurile religioase afirmă și consolidează relații matrimoniale prin conectarea și promovarea valorilor și credințelor. Acestea sunt forțele externe care întăresc relațiile de cuplu și promovează căsătoria (Fiese și Tomcho, 2001). Ahmadi și Hossein-abadi (2009) au constatat că similitudinea credințelor religioase, a credinței și a pietății sunt principalii factori pentru o căsnicie fericită.

La rândul lor, Faulkner, Davey și Davey (2005), au constatat că soțiile care au o afiliere religioasă au rate de satisfacție maritală mai bune și soții căsătoriți cu soții care nu au o afiliere religioasă au înregistrat scăderi în satisfacția maritală de-a lungul timpului.

CAPITOLUL III

DESIGNUL CERCETĂRII ȘI METODOLOGIA

Tipul de cercetare

Având în vedere faptul că studiul propus va beneficia de colectarea și analiza unor date obținute de la populația țintă, cu scopul de a stabili existența unor relații între două variabile ce nu au mai fost comparate, considerăm că prezenta cercetare se încadrează în tipul cercetării descriptive. Pentru aceasta, vom folosi metode cantitative pentru a compara și a găsi relații între variabila spiritualitatea familiei și variabila satisfacția maritală.

Aceast studiu este un studiu descriptiv, cantitativ, comparativ, corelațional și transversal. Subiecții au fost examinați într-un singur moment, instrumentele au fost aplicate într-o singură etapă.

Acesta este un studiu descriptiv deoarece nu au fost manipulate variabilele, și se descrie starea de fapt a populației, se analizează relațiile dintre variabile, se testează ipotezele, se dezvoltă generalizări, principii și teorii care au valoare universală. Studiul de față este un studiu cantitativ deoarece spiritualitatea și satisfacția maritală sunt variabile numerice cantitative care se exprimă în date numerice. Este un studiu comparativ deoarece se face o comparație a nivelului de spiritualitate și a satisfacției maritale între categoriile de cupluri. Este un studiu corelațional deoarece se realizează o corelație între spiritualitate și satisfacția

maritală. Este un studiu transversal deoarece instrumentele au fost aplicate o singură dată într-un moment specific.

Populația și eșantionul

Populația prezentei cercetări este formată din cupluri adventiste din bisericile de pe teritoriul județului Constanța și cupluri pastorale din conferința Muntenia. În total sunt 161 de subiecți care au răspuns la chestionare dintre care 27 de subiecți fac parte din categoria cuplu mixt unde doar unul este membru al Bisericii Adventiste, 47 fac parte din categoria cuplu adventist unde amândoi sunt membrii ai Bisericii Adventiste, dar nici unul nu face parte din comitetul bisericii, 47 fac parte din categoria cuplu adventist unde cel puțin unul este membru în comitetul bisericii, și 40 de subiecți fac parte din categoria cuplu pastoral. Din lipsă de timp și resurse nu au putut fi chestionate toate cuplurile de pe teritoriul județului Constanța și nici toate cuplurile pastorale ale Conferinței Muntenia. Practic acest grup de subiecți este un eșantion care a fost format pentru a crea cele patru categorii de cupluri astfel încât să avem minim 30 de subiecți în fiecare categorie pentru a putea face analize și comparații statistice între categoriile de subiecți.

Prezentarea instrumentelor

Instrumentele care au fost folosite pentru măsurarea variabilelor din această lucrare sunt instrumente care au fost utilizate în diverse cercetări și investigații științifice, ambele instrumente au fost traduse în mai multe limbi, inclusiv în limba română și au fost validate pentru populația din România.

Pentru determinarea nivelului spiritualității creștine a fost folosit Christian

Spiritual Participation Profile (CSPP), iar pentru măsurarea satisfacției maritale a fost folosită Scala Diadică a Adaptării Familiale (Dyadic Adjustment Scale – DAS).

Christian Spiritual Participation Profile (CSPP)

Acest instrument a fost alcătuit de Thayer (2004), pe baza teoriei învățării experimentale a lui Kolb. Chestionarul este folosit pentru a stabili intensitatea implicării spirituale, care este generatoare de schimbări, și nu neapărat gradul de achiziții sau nivelul maturității spirituale. Aspectul acesta se bazează pe faptul că spiritualitatea este o latură a ființei umane, care se află într-un proces continuu de schimbare și dezvoltare. Deoarece comportamentul este semnul exterior al credinței, sunt vizate zece practici creștine fundamentale: închinarea, rugăciunea, meditația, interpretarea profetică critică, studiul/citirea Bibliei, părtășia, servirea, evanghelizarea și isprăvnicia. Fiecare domeniu este reprezentat de mai multe întrebări. Prin urmare, este vorba și despre potențialul spiritual al subiecților și nu doar despre nivelul lor spiritual.

Chestionarul cuprinde 50 de itemi grupați în patru subscale: implicarea în relația cu Dumnezeu, implicarea în relația cu semenii, implicarea în studiul Bibliei și gândirea critică. Cele patru subscale corespund celor patru moduri de învățare ale lui Kolb. Învățării prin experiența concretă, sau învățarea din propriile experiențe - îi corespunde scala implicării în relația cu Dumnezeu. Conceptualizării abstracte - sau învățarea prin lectură și audierea ideilor altora - îi corespunde scala implicarea în studiul Bibliei. Observația reflexivă sau gândirea critică asupra propriei experiențe își găsește corespondentul în subscala Gândirea critică. Experimentarea activă este identificată în cazul acesta cu implicarea în relația cu semenii deoarece se referă la

învățarea prin practicare. Subscala implicarea în relația cu Dumnezeu este compusă din 14 itemi respectiv întrebările: 1, 2, 3, 4, 5, 6, 7, 8, 9, 10, 11, 12, 13, 14 și 45, iar scorul maxim este 70, minimul fiind 0. Subscala implicarea în studiul Bibliei este compusă din 11 itemi: 15, 16, 17, 18, 27, 28, 29, 30, 31, 32 și 33, cu scor minim 0 și maxim 55. Subscala Gândire critică este alcătuită din opt itemi respectiv: 19, 20, 21, 22, 23, 24, 25 și 26, cu scor posibil în intervalul 0-40. Subscala implicarea în relația cu semenii cuprinde 17 itemi respectiv întrebările: 34, 35, 36, 37, 38, 39, 40, 41, 42, 43, 44, 45, 46, 47, 48, 49 și 50, iar scorul poate lua valori între 0 și 85. Răspunsul fiecărei întrebări poate fi dat pe o scala Likert în șase trepte, cu valori de la 0 la 5: *niciodată* (0), *foarte rar* (1), *rar* (2), *ocazional* (3), *frecvent* (4) și *foarte frecvent* (5). Instrumentul a fost validat (Thayer, 2004) și folosit și în alte studii (Grajales Guerra și León Vásquez, 2009).

Versiunea în limba română a fost realizată prin traducere, verificată de specialiști în limba engleză și în limba română. A fost, de asemenea, validată prin aplicarea lui pe un eșantion de 25 de subiecți. Coeficientul alpha de validitate a itemilor obținut a fost de .96, ceea ce reprezintă o valoare satisfăcătoare, care probează un nivel de fidelitate foarte bun. În limba română, instrumentul a fost folosit în cadrul unei teze de master (Ștefan, 2013). Chestionarul are un coeficient alpha de .965.

Scala Diadică a Adaptării Familiale (DAS)

Scala Diadică a Adaptării Familiale (DAS), este unul dintre cele mai larg utilizate instrumente pentru evaluarea satisfacției în relația de cuplu. Studii bibliografice scot la iveală diferite cercetări în care s-a utilizat DAS, ceea ce ne

determină să recunoaștem acest instrument ca unul dintre cei mai buni indicatori psihometrici aplicabili (Busby, Christensen și Crane 1995; Creamer și Campbell, 1988; Shek, 1995).

Această scală de adaptare în cuplu este un instrument de evaluare alcătuit din 32 de itemi, care poate fi completat fie de unul, fie de ambii parteneri dintr-o relație. Fiecare item al acestei scale este evaluat printr-un singur răspuns, care este ales dintr-o listă. Scala cuprinde 32 de itemi și evaluează calitatea relației așa cum este ea percepută de cuplul marital. Analiza factorială indică faptul că acest instrument măsoară patru aspecte ale relației: (a) Satisfacție diadică (DS), (b) Coeziunea diadică (DC), (c) Consensul diadic (CD) și (d) Exprimarea afectivă (EA).

Participanții trebuie să răspundă la fiecare întrebare utilizând mai multe scale Likert. Scorul total însumând cota obținută la fiecare item se poate întinde de la 0 la 151, scorurile mici indicând o satisfacție maritală scăzută, iar cele mari o satisfacție maritală crescută. Poate fi calculat un scor și pentru fiecare scală în parte. Itemii corespunzători fiecărei scale sunt:

Satisfacție diadică (DS) cu următorii itemi: 16, 17, 18, 19, 20, 21, 22, 23, 31 și 32. Itemii 18 și 19 sunt inversați. Scorul maxim ce poate fi obținut este 50, iar cel minim este 0;

Coeziune diadică (DC) care are itemii: 24, 25, 26, 27 și 28. Scorul maxim care poate fi obținut este 24, iar cel minim este 0.

Consens diadic (CD) ce are itemii: 1, 2, 3, 5, 7, 8, 9, 10, 11, 12, 13, 14 și 15. Scorul maxim care poate fi obținut este 65, iar cel minim 0.

Exprimarea afectivă (EA) cu itemi 4, 6, 29 și 30. Scorul maxim ce poate fi

obținut este 12, iar minim este de 0.

Se calculează de asemenea un scor total de adaptare, prin însumarea punctajelor celor patru subscale. Ca scor total scala (DAS), are o consistență internă foarte bună cu alpha de .96, iar subscalele au următoarele consistențe interne: DS, .94; DC, .81; CD, .90 iar AE, .73.

Conform normelor de administrare a testului, fiecărui partener îi este prezentat un set de itemi și fiecare partener este apoi rugat să evalueze măsura în care comportamentul descris de acești itemi este prezent în relația lui de cuplu, folosind opțiunile de răspuns corespunzătoare. Scala diadică a adaptării familiale poate fi completată în aproximativ 5 -10 minute.

Procedura de strângere a datelor

Pentru culegerea datelor am utilizat două metode prin care a fost protejată identitatea cuplurilor care au răspuns. Chestionarele au fost aplicate atât în formă fizică cât și în lineă prin intermediul unui formular Google. Cuplurile pastorale și o parte din cuplurile din celelalte trei categorii au răspuns în lineă unde în locul numelui au scris un număr de cinci cifre la întâmplare însoțit de litera corespunzătoare sexului. Alte cupluri au completat chestionarele în scris în cadrul unor seminarii de familie și în cazul acesta identitatea cuplurilor care au răspuns a fost protejată prin intermediul unui cod de cinci cifre urmat de sexul subiectului. În final chestionarele completate în scris au fost introduse în formularul Google și în felul acesta datele au fost introduse automat într-un formular excel gata pentru a fi analizate.

Ipotezele de nul

În vederea cercetării se va porni de la ipotezele de nul care spun că nu există o corelație semnificativă între cele două variabile și că nu există diferențe semnificative între spiritualitatea și satisfacția maritală a familiilor în raport cu categoriile în care au fost grupate.

Ho1: Nu există o corelație semnificativă între nivelul de spiritualitate al partenerilor și și nivelul de satisfacție maritală pe care aceștia îl percep în cadrul relației.

Ho2: Nu există diferențe semnificative ale nivelului de spiritualitate și a satisfacției maritale între categoriile de cupluri care au fost grupate în raport cu nivelul de implicare și recunoaștere în activitatea bisericii: (a) cuplu mixt unde doar unul este membru al Bisericii Adventiste, (b) cuplu unde amândoi sunt membrii ai Bisericii Adventiste dar nici unul nu face parte din comitetul bisericii, (c) cuplu adventist unde cel puțin unul este membru în comitetul bisericii și (d) cuplu pastoral.

Analiza datelor

Pentru a putea face analiza datelor este necesară mai întâi operaționalizarea ipotezelor și a variabilelor.

Operaționalizarea ipotezelor și a variabilelor

Operaționalizarea celor trei variabile ale cercetării – spiritualitatea cuplului, satisfacția maritală și categoria în care se încadrează fiecare cuplu – se poate vedea în Tabelul 1 și Tabelul 2. Pentru prima ipoteză a cercetării, variabila independentă este spiritualitatea cuplului iar variabila dependentă este satisfacția

maritală. Pentru cea de-a doua ipoteză variabila independentă este reprezentată de categoria cuplului iar variabilele dependente sunt spiritualitatea cuplului și satisfacția maritală.

Tabelul 1

Operaționalizarea ipotezei Ho₁ și a variabilelor

Ipoteza	Variabile	Tip	Scala de măsurare	Valoare	Instrument	Proba statistică
H01:Nu există o corelație semnificativă între nivelul de spiritualitate al partenerilor și și nivelul de satisfacție maritală pe care aceștia îl percep în cadrul relației.	Spiritualitatea	V.I.	Metrică de interval	0-250	Christian Spiritual Participation Profile	<i>r</i> Pearson
	- Implicarea în relația cu Dumnezeu (RD)			0-70		
	- Implicarea în studiul Bibliei (EB)			0-55		
	- Gândirea critică (PC)			0-40		
	- Implicarea în relația cu semenii (RO)			0-85		
	Satisfația maritală	V.D.	Metrică de interval	1-151	DAS	
	- Satisfație diadică (DS)			0-50		
	- Coeziunea diadică (DC)			0-24		
	- Consensul diadic (CD)			0-65		
	- Exprimarea afectivă (EA)			0-12		

Tabelul 2

Operaționalizarea ipotezei H₀₂ și a variabilelor

Ipoteza	Variabile	Tip	Scala de măsurare	Valoare	Instrument	Proba statistic
H ₀₂ : Nu există diferențe semnificative ale nivelului de spiritualitate și a satisfacției maritale între categoriile de cupluri care au fost grupate în raport cu nivelul de implicare și recunoaștere în activitatea bisericii.	Categoria		Nominal	1-4	Demografic	Analiza post hoc de Games - Howell
	- Practicile spirituale	V.D.	Metrică de interval	0-250	Christian Spiritual Participation Profile	
	- Implicarea în relația cu Dumnezeu (RD)			0-70		
	- Implicarea în studiul Bibliei (EB)			0-55		
	- Gândirea critică (PC)			0-40		
	- Implicarea în relația cu semenii (RO)			0-85		
	Satisfacția maritală	V.D.	Metrică de interval	1-151	DAS	
	- Satisfacție diadică (DS)			0-50		
	- Coeziunea diadică (DC)			0-24		
	- Consensul diadic (CD)			0-65		
- Exprimarea afectivă (EA)			0-12			

CAPITOLUL IV

PREZENTAREA REZULTATELOR

În acest capitol se prezintă rezultatele obținute în urma prelucrării datelor acestei cercetări. În continuare, sunt prezentate datele demografice ale subiecților cuprinși în cercetare, statisticile descriptive ale variabilelor avute în discuție, rezultatele probelor statistice pentru probarea ipotezei, precum și alte analize și rezultate obținute.

Descrierea statistică a populației

Această cercetare a fost realizată pe o populație alcătuită din 161 de subiecți din cele patru categorii amintite: (a) cuplu mixt unde doar unul este membru al Bisericii Adventiste, (b) cuplu unde amândoi sunt membrii ai Bisericii Adventiste, dar nici unul nu face parte din comitetul bisericii, (c) cuplu adventist unde cel puțin unul este membru în comitetul bisericii și (4) cuplu pastoral.

Vârsta cuplurilor

Vârsta cuplurilor chestionate a fost cuprinsă între 1 și 38 de ani de la căsătorie. Această distribuție în funcție de vârsta cuplurilor se poate vedea în Tabelul 3.

Sexul respondenților

Din cei 161 de subiecți, 81 au fost bărbați, iar 80 au fost femei în Tabelul 4 se poate vedea această distribuție pe sexe.

Tabel 3

Distribuția pe vârste a cuplurilor chestionate

Vârsta cuplului (ani)	<i>n</i>	%
1	3	1,9
2	8	5,0
3	11	6,8
4	8	5,0
5	4	2,5
6	6	3,7
7	6	3,7
8	11	6,8
9	2	1,2
10	7	4,3
11	10	6,2
12	9	5,6
13	9	5,6
14	8	5,0
15	3	1,9
16	5	3,1
17	6	3,7
18	8	5,0
19	1	,6
20	1	,6
21	6	3,7
22	6	3,7
24	2	1,2
25	2	1,2
26	2	1,2
27	1	,6
28	8	5,0
31	2	1,2
35	2	1,2
36	2	1,2
36	2	1,2
38	2	1,2
Total	161	100,0

Tabel 4

Distribuția participanților pe sexe

Sexul	<i>n</i>	%
Masculin	81	50.3
Feminin	80	49.7
Total	110	100,0

Nivelul de studii

Nivelul de studii al participanților se poate vedea în Tabelul 5. Peste 65% din participanți au un nivel de studii universitare.

Prezența și numărul copiilor

O clasificare a participanților în funcție de prezența sau absența copiilor și în funcție de numărul acestora se poate vedea în Tabelul 6 și Tabelul 7. Se impune o observație atunci când ne referim la numărul participanților care nu au copii în cuplu prezent, aceștia sunt în număr de 50, dar cei care nu au avut niciodată copii sunt în număr de 41. Aceasta înseamnă că 9 participanți nu au copii în cuplu în care sunt în prezent, dar au copii dintr-o altă relație de cuplu anterioară.

Tabel 5

Distribuția subiecților în funcție de studii

Nivelul de studii	<i>N</i>	%
Primare	3	1,9
Secundare	18	11,2
Liceale	35	21,7
Universitare	105	65,2
Total	161	100,0

Tabel 6

Distribuția participanților în raport cu prezența sau absența copiilor

Categoria	<i>n</i>	%
Participanți care au copii	111	68,9
Participanți care nu au copii	50	31,1
Total	161	100,0

Tabel 7

Distribuția subiecților în funcție de numărul copiilor

Numărul de copii	<i>n</i>	%
0	41	25,5
1	41	25,5
2	42	26,1
3	25	15,5
4	8	5,0
5	4	2,5
Total	161	100,0

Categoriile de participanți

Așa cum a fost amintit în Capitolul I la formularea ipotezelor și în Capitolul III la operaționalizarea ipotezelor și variabilelor, acest studiu grupează cuplurile în patru categorii cu scopul de a face comparații între acestea în ceea ce privește spiritualitatea și satisfacția maritală. Cele patru categorii sunt: (a) cuplu mixt unde doar unul este membru al Bisericii Adventiste, (b) cuplu unde amândoi sunt membri ai Bisericii Adventiste dar nici unul nu face parte din comitetul bisericii, (c) cuplu adventist unde cel puțin unul este membru în comitetul bisericii și (d) cuplu pastoral. Distribuția pe cele patru categorii se poate vedea în Tabelul 8.

Tabel 8

Distribuția subiecților pe categorii de implicare și recunoaștere în lucrarea bisreicii

Categoria din care face parte participantul	<i>n</i>	%
(1) Cuplu mixt	27	16,8
(2) Cuplu unde amândoi sunt membrii ai Bisericii	47	29,2
(3) Cuplu adventist unde cel puțin unul este membru în comitet	47	29,2
(4) Cuplu pastoral	40	24,8
Total	161	100,0

Fiabilitatea instrumentelor

Cu datele culese pentru prezenta cercetare s-a făcut o verificare a fiabilității instrumentelor, a celor două instrumente cu ajutorul procedeeleor statistice.

Chestionarul Christian Spiritual Participation Profile (CSPP) are 50 de itemi, subscala implicarea în relația cu Dumnezeu este compusă din 14 itemi, subscala implicarea în studiul Bibliei este compusă din 11 itemi, subscala Gândire critică este alcătuită din opt itemi și subscala implicarea în relația cu semenii cuprinde 17 itemi. Coeficientul alpha de Cronbach pentru fiecare subscală se poate vedea în Tabelul 9.

Tabel 9

Coeficientul alpha de Cronbach pentru subvariabilele chestionarului de spiritualitate

Subscala	α	Numărul de itemi
Implicarea în relația cu Dumnezeu (RD)	.919	14
Implicarea în studiul Bibliei (EB)	.915	11
Gândirea Critică (PC)	.861	8
Implicarea în relația cu semenii (RO)	.948	17

Scala Diadică a Adaptării Familiale (DAS) este alcătuită la rândul ei din patru subscale: Satisfacție diadică (DS) cu un număr de 10 itemi, Coeziune diadică (DC) cu un număr de cinci itemi, Consens diadic (CD) cu un număr de 13 itemi și Exprimarea afectivă (EA) cu un număr de patru itemi. Coeficientul alpha de Cronbach pentru fiecare subscală se poate vedea în Tabelul 10.

Tabel 10

Coeficientul alpha de Cronbach pentru subvariabilele de satisfacție maritală

Subscala	α	Numărul de itemi
Satisfacția diadică (DS)	.873	10
Consensul diadic (CD)	.928	13
Coeziunea diadică (DC)	.836	5
Exprimarea afectivă (EA)	.565	4

Descrierea variabilelor studiului

În acest subcapitol este prezentată statistica descriptivă a variabilelor luate în studiu.

Practicile spirituale

În ceea ce privește nivelul practicilor spirituale al participanților se poate observa că în general avem de a face cu un nivel înalt al practicilor spirituale (vezi Figura 1). Media cea mai înaltă de 4.10 cu o abatere standard de .584 o întâlnim la subscala *Gândirea critică*, iar media cea mai joasă de 3.42 cu o abatere standard de .894 o întâlnim la *Implicarea în relația cu semenii* (vezi Tabelul 11). Aceasta ne atrage atenția asupra unei tendințe legaliste cu privire la spiritualitatea acestei

populații.

Tabel 11

Statistici descriptive ale practicii spirituale

Subscala	<i>M</i>	<i>SD</i>
Implicarea în relația cu Dumnezeu (RD)	3.93	.674
Implicarea în studiul Bibliei (EB)	3.43	.839
Gândirea Critică (PC)	4.10	.584
Implicarea în relația cu semenii (RO)	3.42	.894
Practicile spirituale	3.68	.696

Când se analizează fiecare subscală a practicilor spirituale și se ordonează itemii în formă descrescătoare în raport cu media acestora (vezi Anexa C), se pot face anumite observații. În ceea ce privește implicarea în relația cu Dumnezeu itemul care înregistrează media cea mai înaltă de 4.31 și abaterea standard de 1.276 este itemul numărul 14 care se referă la participarea la serviciile de închinare și adorare a lui Dumnezeu. Itemul care înregistrează media cea mai scăzută de 3.73 cu abaterea standard de 1.101 este itemul numărul 12: „Închinarea mea se concentrează asupra Trinității: Tatăl, Fiul și Duhul Sfânt.”

În ceea ce privește implicarea în studiul Bibliei, itemul care înregistrează valoarea cea mai înaltă de 3.86 cu o abatere standard de .961 este itemul numărul 28: „Când citesc sau studiez Biblia, încerc să învăț principiile care sunt prezente în pasajul respectiv.” Itemul care înregistrează media cea mai scăzută de 1.76 cu abaterea standard de 1,543 este itemul numărul 17: „Îmi scriu într-un jurnal gândurile legate de călătoria mea spirituală.”

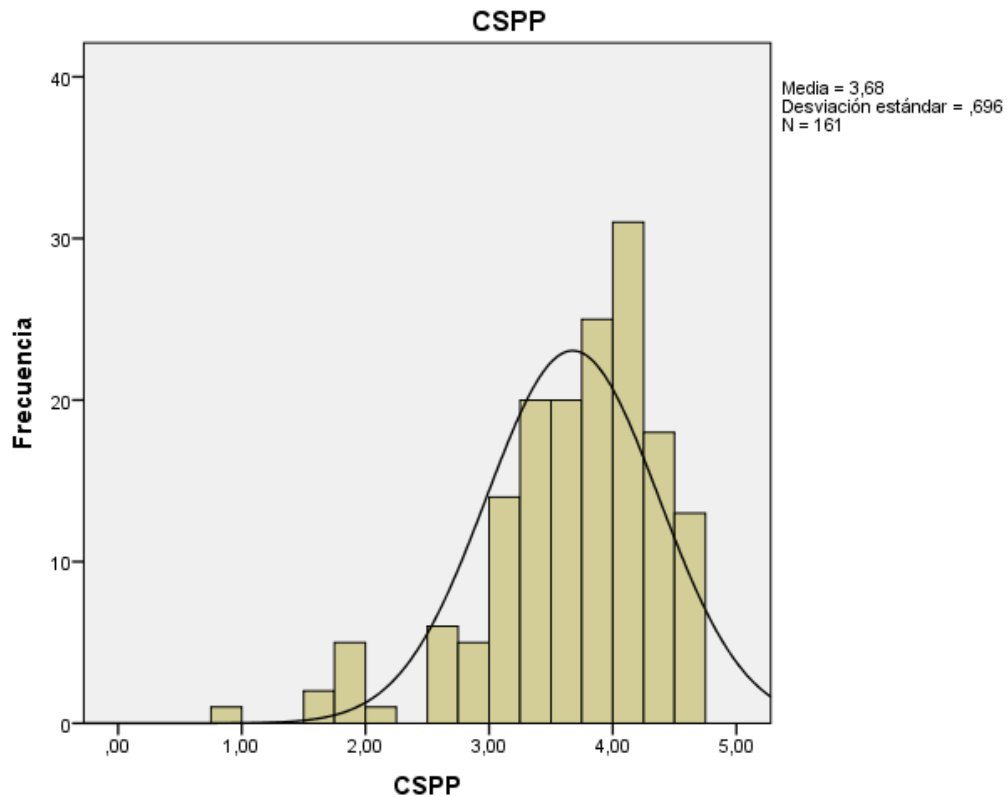


Figura 1. Distribuția practicilor spirituale.

În ceea ce privește subscala *Gândirea Critică*, itemul care înregistrează media cea mai înaltă de 4.32 cu o abatere standard de .737 este itemul numărul 24: „Chiar dacă răul pare că este atât de puternic și generalizat, sunt încredințat că Dumnezeu va face în cele din urmă dreptate.” Itemul care înregistrează media cea mai scăzută de 3.97 cu abaterea standard de 1.003 este itemul numărul 20: „Îmi evaluez cultura pe baza principiilor găsite în Biblie.”

În ceea ce privește implicarea în relația cu semenii itemul care înregistrează media cea mai înaltă de 3.91 cu abaterea standard de .897 este itemul numărul 44: „Când un prieten, un alt credincios sau un vecin se confruntă cu o durere, greutate

sau suferă o pierdere, sunt lângă el și sufăr împreună cu el.” Itemul care înregistrează media cea mai scăzută de 2.45, cu abaterea standard de 1.383, este itemul numărul 36: „Invit oameni nereligioși să vină la biserică sau să participe împreună cu mine la întâlniri în cadrul unor grupe mici.”

Satisfacția maritală

În ceea ce privește satisfacția maritală a participanților așa cum se poate observa în Tabelul 12, media cea mai înaltă de 4.26 cu abaterea standard de .601 o întâlnim în dreptul subvariabilei Consensul diadic (CD), iar media cea mai mică de 2.36 cu o abatere standard de .894 se poate vedea în dreptul variabilei Exprimarea afectivă. Trebuie subliniat însă că, în ceea ce privește subvariabila Exprimarea afectivă, doi itemi se evaluează pe o scală Likert de două poziții 0 și 1 și din acest motiv media scade semnificativ.

În același timp, nu se poate face o ordonare a itemilor în funcție de media acestora pentru fiecare subscală, întrucât avem diferite tipuri de scala Likert în cadrul subvariabilelor (de la 0 la 1, de la 0 la 4, de la 0 la 5 și de la 0 la 6).

Tabel 12

Statistici descriptive de satisfacție maritală

Subscala	<i>M</i>	<i>SD</i>
Satisfacția diadică (DS)	4.05	.634
Consensul diadic (CD)	4.26	.601
Coeziunea diadică (DC)	3.57	.444
Exprimarea afectivă (EA)	2.36	.894
Spiritualitatea generală	3.85	.554

Pe intervalul de la 0 la 151, media satisfacției maritale este de 123.19, cu o abatere standard de 17.723. Se poate considera că populația studiată prezintă o medie a satisfacției maritale relativ înaltă. Aceasta se poate vedea și în Figura 2.

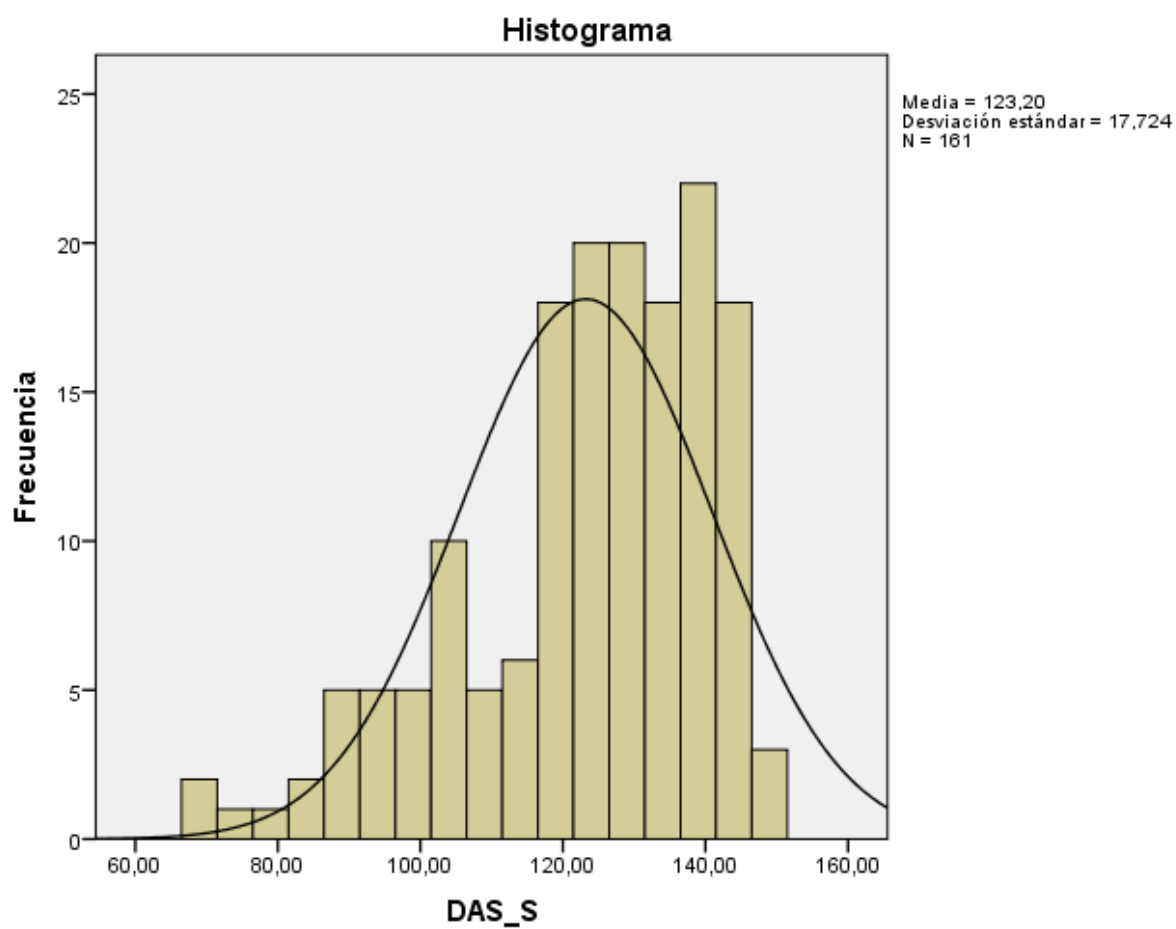


Figura 2. Distribuția satisfacției maritale.

Verificarea ipotezelor

Prima ipoteză de nul a acestei cercetări spune că nu există o corelație semnificativă între nivelul de spiritualitate al partenerilor și nivelul de satisfacție maritală pe care aceștia îl percep în cadrul relației.

În urma aplicării corelației r de Pearson (vezi Anexa D), s-a obținut o corelație semnificativă și pozitivă între spiritualitatea partenerilor și nivelul de satisfacție maritală pe care aceștia îl percep în cadrul relației de cuplu ($r = .329$, $p = .000$). Aceasta înseamnă că, cu cât spiritualitatea partenerilor crește, cu atât crește și nivelul de satisfacție maritală pe care aceștia îl percep în cadrul relației. În felul acesta ipoteza de nul este respinsă și se acceptă prima ipoteză de bază a cercetării. În anexa D se poate observa de asemenea că, toate corelațiile care au fost făcute între subvariabilele celor două variabile, sunt semnificative și pozitive.

În Figura 3 se poate vedea această corelație semnificativă și pozitivă între spiritualitatea participanților și nivelul de satisfacție maritală pe care aceștia îl percep în cadrul relației de cuplu.

În Figura 3 au fost identificați un grup de subiecți în partea de jos a graficului (6, 66, 76, 81, 97, 131, 141 și 157) care au un înalt nivel de spiritualitate, dar un nivel scăzut de satisfacție maritală, ceea ce nu coincide sau contrazice ipoteza care tocmai a fost demonstrată. Atunci când am căutat acești subiecți în baza de date, toți aceștia opt participanți fac parte din categoria cuplurilor mixte în care unul este membru al Bisericii Adventiste, iar celălalt nu este membru al bisericii. Din cei opt subiecți, șapte sunt femei, iar unul este bărbat. Se poate presupune că aceștia sunt membri ai bisericii dar care s-au căsătorit cu un partener care aparține unui alt cult religios.

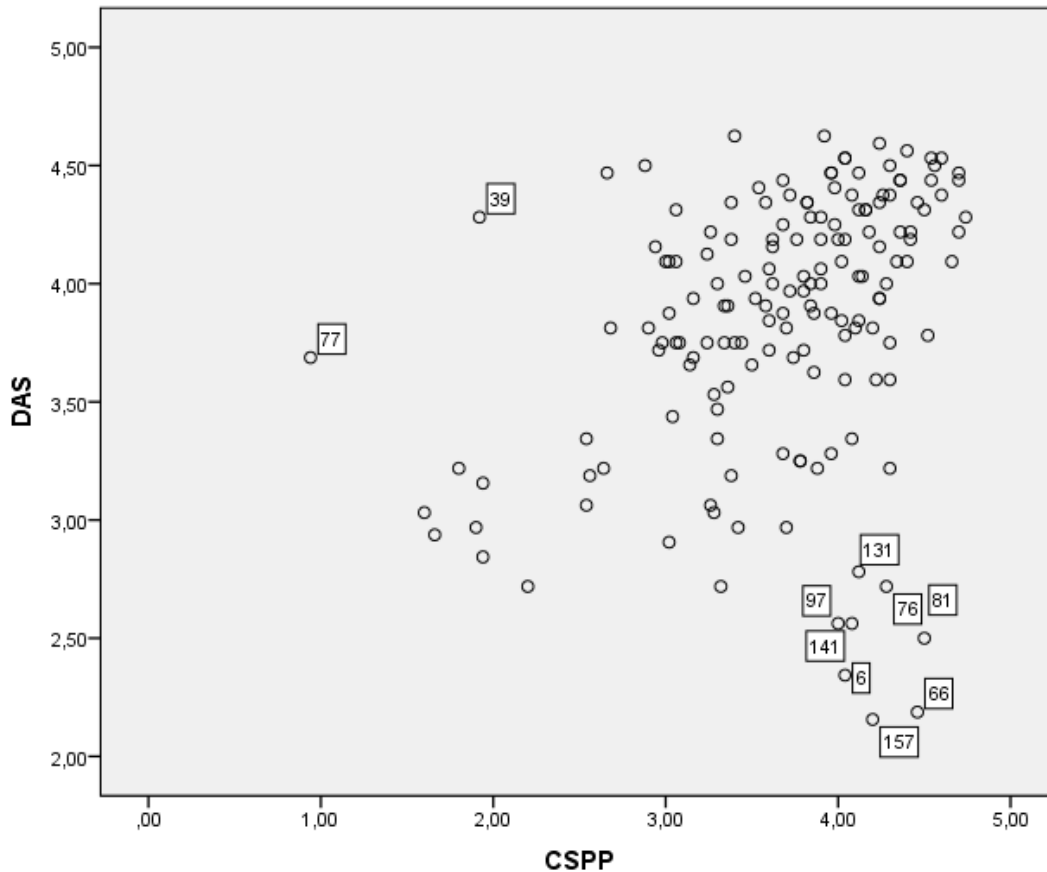


Figura 3. Corelația dintre practicile spirituale și satisfacția maritală.

În același timp se poate observa un alt grup de doi participanți (39 și 77) care au relativ un înalt nivel de satisfacție maritală dar un nivel scăzut de spiritualitate. Acești doi participanți de asemenea, contrazic ipoteza care tocmai a fost demonstrată. Când am căutat în baza de date, acești doi subiecți fac parte de asemenea din categoria cuplurilor mixte.

Cea de a doua ipoteză de nul a acestei cercetări spune că nu există diferențe semnificative ale nivelului de spiritualitate și a satisfacției maritale între categoriile de

cupluri care au fost grupate în raport cu nivelul de implicare și recunoaștere în activitatea bisericii.

În urma aplicării probei post hoc de Games-Howell între cele patru categorii de subiecți: (a) cuplu mixt unde doar unul este membru al Bisericii Adventiste, (b) cuplu unde amândoi sunt membri ai Bisericii Adventiste, dar nici unul nu face parte din comitetul bisericii, (c) cuplu adventist unde cel puțin unul este membru în comitetul bisericii și (d) cuplu pastoral, se observă că există diferențe semnificative în ceea ce privește spiritualitatea între cele patru categorii ($F_{(3,157)} = 25.981, p = .000$). În Anexa D se pot vedea toate aceste analize. De asemenea, aceste diferențe se pot vedea și în Figura 4.

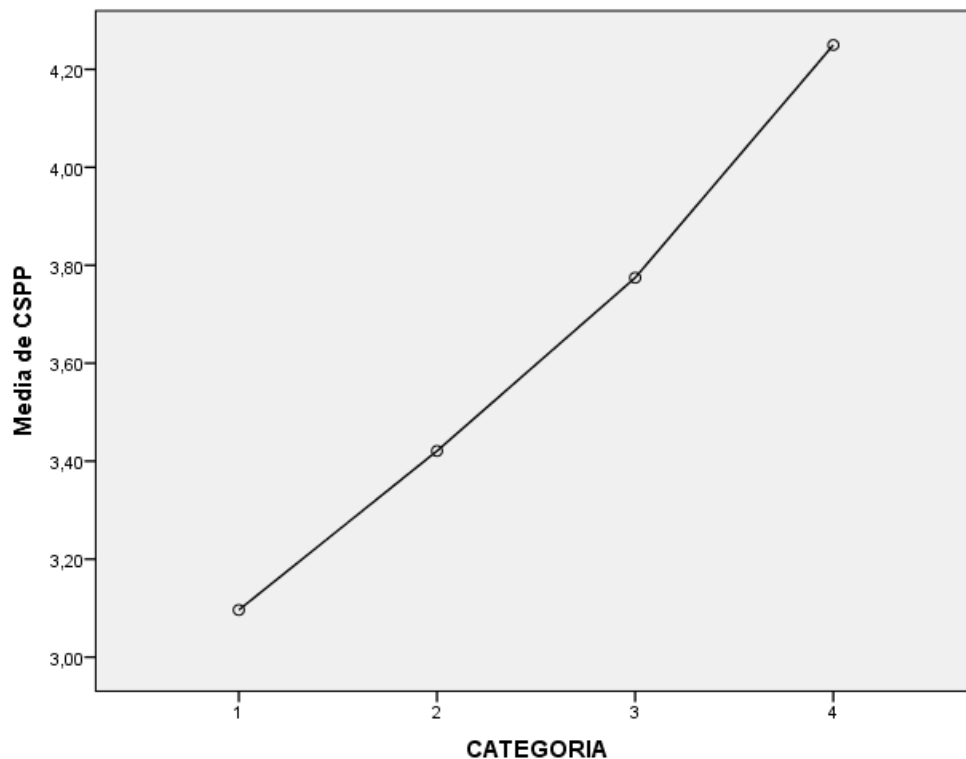


Figura 4. Graficul practicilor spirituale pe categorii.

Conform cu această probă post hoc de Games-Howell, există o diferență semnificativă în ce privește practicile spirituale între categoria a și categoria c ($p = .015$). Categoria cuplurilor mixte înregistrează o medie de 3.09 cu abaterea standard de 1.041, în timp ce categoria cuplurilor în care cel puțin unul este membru în comitetul bisericii înregistrează o medie mai înaltă de 3.77 cu o abatere standard de .433.

Există o diferență semnificativă în ce privește practicile spirituale între categoria a și categoria d ($p = .000$). Categoria cuplurilor mixte înregistrează o medie de 3.09, cu abaterea standard de 1.041, în timp ce categoria cuplurilor pastorale înregistrează o medie mai înaltă de 4.25, cu o abatere standard de .286.

Există o diferență semnificativă în ce privește spiritualitatea între categoria b și categoria c ($p = .003$). Categoria cuplurilor unde amândoi sunt membrii ai Bisericii Adventiste, dar nici unul nu face parte din comitetul bisericii, înregistrează o medie de 3.42, cu abaterea standard de .507, în timp ce categoria cuplurilor în care cel puțin unul este membru în comitetul bisericii, înregistrează o medie mai înaltă de 3.77 cu o abatere standard de .433.

Există o diferență semnificativă în ce privește spiritualitatea între categoria b și categoria d ($p = .000$). Categoria cuplurilor unde amândoi sunt membrii ai Bisericii Adventiste, dar nici unul nu face parte din comitetul bisericii, înregistrează o medie de 3.42, cu abaterea standard de .507, în timp ce categoria cuplurilor pastorale înregistrează o medie mai înaltă de 4.25, cu o abatere standard de .286.

Există o diferență semnificativă în ce privește spiritualitatea între categoria c și

categoria d ($p = .000$). Categoria cuplurilor în care cel puțin unul este membru în comitetul bisericii, înregistrează o medie de 3.77, cu o abatere standard de .433, în timp ce categoria cuplurilor pastorale, înregistrează o medie semnificativ mai înaltă de 4.25 cu o abatere standard de .286.

În ceea ce privește satisfacția maritală în urma aplicării probei post hoc de Games-Howell (vezi Anexa D) se poate observa că există o serie de diferențe semnificative între anumite categorii ($F_{(3,157)} = 34.114$, $p = .000$). Există diferențe semnificative între între categoria a și categoriile b, c și d. În Figura 5 de asemenea, se pot vedea aceste diferențe.

Există o diferență semnificativă în ce privește satisfacția maritală între categoria a și categoria b ($p = .000$). Categoria cuplurilor mixte înregistrează o medie de 3.10, cu abaterea standard de .558, în timp ce categoria categoria cuplurilor unde amândoi sunt

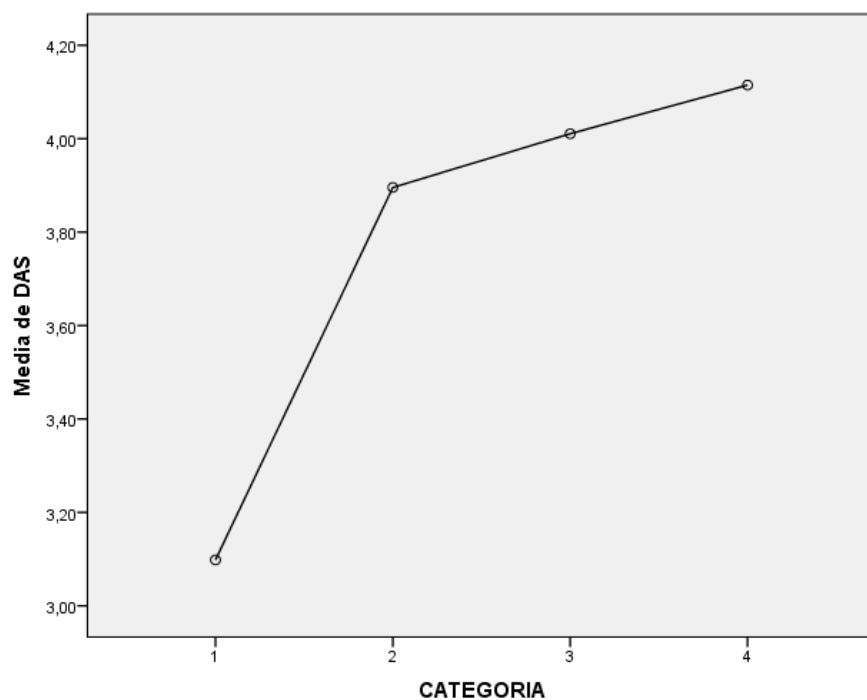


Figura 5. Graficul satisfacției maritale pe categorii.

membrii ai Bisericii Adventiste, dar nici unul nu face parte din comitetul bisericii, înregistrează o medie semnificativ mai înaltă de 3.89 cu abaterea standard de .449.

Există o diferență semnificativă în ce privește satisfacția maritală între categoria a și categoria c ($p = .000$). Categoria cuplurilor mixte, înregistrează o medie de 3.10, cu abaterea standard de .558, în timp ce categoria cuplurilor în care cel puțin unul este membru în comitetul bisericii, înregistrează o medie semnificativ mai înaltă de 4.01 cu o abatere standard de .402.

Există de asemenea, o diferență semnificativă în ce privește satisfacția maritală între categoria a și categoria d ($p = .000$). Categoria cuplurilor mixte înregistrează o medie de 3.10, cu abaterea standard de .558, în timp ce categoria cuplurilor pastorale înregistrează o medie semnificativ mai înaltă de 4.11, cu o

abatere standard de .353.

Prin urmare, cea de-a doua ipoteză nulă a cercetării a fost de asemenea respinsă și a fost acceptată cea de-a doua ipoteză de bază a cercetării care spune că există diferențe semnificative ale nivelului de spiritualitate și a satisfacției maritale între categoriile de cupluri care au fost grupate în raport cu nivelul de implicare și recunoaștere în activitatea bisericii. Chiar dacă nu au fost evidențiate diferențe semnificative între toate categoriile există cinci diferențe semnificative în ce privește spiritualitatea (între a și c, între a și d, între b și c, între b și d și între c și d) și există trei diferențe semnificative în ceea ce privește satisfacția maritală (între a și b, între a și c și între a și d).

Alte analize și rezultate

Atunci când s-a făcut o analiză nivelului de spiritualitate și a satisfacției maritale în raport cu sexul (vezi Anexa E), aplicând proba *t* pentru eșantioane independente, s-a putut observa că nu există diferențe semnificative în ceea ce privește nivelul de spiritualitate și nici în ceea ce privește nivelul de satisfacție maritală în raport cu sexul.

Atunci când s-a făcut o corelație a variabilelor studiate în raport cu vârsta cuplului și cu numărul de copii (vezi Anexa E), s-au obținut corelații semnificative ale satisfacției maritale.

Există o corelație semnificativă și negativă a satisfacției maritale în raport cu vârsta cuplului ($r = -.427$, $p = .000$). Aceasta înseamnă că pe măsură ce numărul anilor de căsătorie crește satisfacția maritală percepută de către participanți scade.

De asemenea există o corelație semnificativă și negativă a satisfacției maritale

în raport cu numărul copiilor ($r = -.465$, $p = .000$). Aceasta înseamnă că pe măsură ce numărul copiilor crește, satisfacția maritală a partenerilor scade.

CAPITOLUL V

REZUMAT, DISCUȚII, CONCLUZII, IMPLICAȚII ȘI RECOMANDĂRI

Introducere

Variabilele acestui studiu au fost practicile spirituale și satisfacția maritală. Aceste variabile au fost evaluate pe patru categorii de cupluri ale Bisericii Adventiste din Conferința Muntenia, județul Constanța. Cele patru categorii de cupluri au fost organizate în raport cu implicarea și recunoașterea acestora în activitatea bisericii: (1) Cuplu mixt unde doar unul este membru al Bisericii Adventiste, (2) Cuplu unde amândoi sunt membri ai Bisericii Adventiste dar nici unul nu face parte din comitetul bisericii, (3) Cuplu adventist unde cel puțin unul este membru în comitetul bisericii și (4) Cuplu pastoral. Acest capitol conține rezumatul cercetării desfășurate și prezintă discuțiile, concluziile, implicațiile și recomandările pentru alte cercetări ulterioare.

Rezumat

Cu toate că dispunem de o cantitate semnificativă de informații în ceea ce privește psihologia cuplului, numărul divorțurilor crește semnificativ de la un an la altul (Kennedy și Ruggles, 2014). Se poate observa în societatea modernă o ignoranță față de religie și spiritualitate (Kinnaman, 2012) și în același timp o debilitare a relațiilor de cuplu care evident se relaționează cu o scăzută satisfacție maritală. O cercetare asupra femeilor adventiste angajate în căsătorii mixte, a evidențiat riscul

aparitiei conflictelor și chiar necesitatea divorțului (Hernandez și Wilson, 2007).

Primul obiectiv principal al acestei cercetări a fost să verifice dacă există o corelație semnificativă între practicile spirituale și satisfacția maritală percepută de către parteneri în cadrul relației de cuplu, iar cel de al doilea obiectiv principal al studiului a fost să verifice dacă există diferențe semnificative în ce privește practicile spirituale și satisfacția maritală între categoriile de cupluri care au fost formate în raport cu implicarea și recunoașterea acestora în activitatea bisericii: (a) cuplu mixt unde doar unul este membru al Bisericii Adventiste, (b) cuplu unde amândoi sunt membri ai Bisericii Adventiste dar nici unul nu face parte din comitetul bisericii, (c) cuplu adventist unde cel puțin unul este membru în comitetul bisericii și (d) cuplu pastoral.

Ipotezele formulate în Capitolul I au cerut să demonstreze aceste obiective ale cercetării, și anume corelația dintre practicile spirituale și satisfacția maritală, și să vadă dacă există diferențe semnificative în ce privește practicile spirituale și satisfacția maritală între cele patru categorii de cupluri.

Populația prezentei cercetări este formată din cupluri adventiste din bisericile de pe teritoriul județului Constanța și cupluri pastorale din conferința Muntenia. În total sunt 161 de subiecți care au răspuns la chestionare dintre care 27 de subiecți fac parte din categoria cuplu mixt unde doar unul este membru al Bisericii Adventiste, 47 fac parte din categoria cuplu adventist unde amândoi sunt membri ai Bisericii Adventiste, dar nici unul nu face parte din comitetul bisericii, 47 fac parte din categoria cuplu adventist unde cel puțin unul este membru în comitetul bisericii, și 40 de subiecți fac parte din categoria cuplu pastoral.

Au fost definiți termenii cercetării (practicile spirituale – variabilele independente și satisfacția maritală ca variabilă dependentă) pentru a avea termeni concreți și bine definiți. Întrucât instrumentul de practici spirituale măsoară atât elemente ale religiozității cât și elemente ale spiritualității, am considerat că este necesar să definim și termenii de religiozitate și spiritualitate creștină.

Examinarea literaturii de specialitate a început cu variabila sau variabilele independente (practicile spirituale, respectiv religiozitatea și spiritualitatea creștină). În literatura de specialitate au fost găsite diferite cercetări care au studiat aceste variabile.

S-a stabilit de la început diferența care există între religiozitate și spiritualitate (Hyman și Handal, 2006; Koenig et al., 2001, citat în Toussaint et al., 2012), a fost definită spiritualitatea și cele patru tipuri de spiritualitate creștină: catolică, ortodoxă, protestantă și evanghelică (Hartog, 2015). Spiritualitatea adventistă include anumite elemente din fiecare tip de spiritualitate (cele mai multe din spiritualitatea evanghelică și protestantă) dar și elemente specifice care se focalizează pe o credință ce presupune o relație autentică cu Hristos și împlinirea poruncilor lui Dumnezeu în viața credinciosului, inclusiv porunca a patra care se referă la sfințirea Sabatului zilei a Șaptea.

Apoi au fost examinate studii care au demonstrat efectele pozitive ale religiozității și spiritualității asupra ființei umane. Predispoziția la credința religioasă este cea mai puternică și complexă forță a minții umane (Valiente-Barroso și García García, 2010), persoanele care trăiesc convinse de o anumită doctrină sunt mai concentrate în munca lor și se bucură de o mai bună sănătate (Fonseca Canteros,

2016), iar practici religioase ajută pe cei bolnavi să construiască o semnificație cu privire la suferința prin care trec și să suporte durerea cu răbdare și speranță (Espindula et al., 2010).

În ultimii ani se subliniază importanța practicilor religioase și spirituale în psihoterapia clinică pentru a aborda o gamă largă de probleme psihologice (Korman et al., 2011), credința și practica religioasă acționează ca facilitatori de reabilitare psihologică, mai ales la persoanele în vârstă (Da Silva et al., 2015), spiritualitatea fiind asociată în mod pozitiv cu sentimente de bunăstare (Valiente Barroso și Garcia-Garcia, 2010), precum și sănătatea mentală, calitatea vieții și a relațiilor interpersonale dintre oameni (Fontes De La Longuinere et al., 2018).

Advenștii din Loma Linda fac parte din primele trei populații mai longevive din lume și se consideră că acest fapt este puternic relaționat cu practicile spirituale și stilul de viață pe care aceștia îl practică (Buettner, 2005). Americanii care se identifică ca advenști de ziua a Șaptea, au o speranță medie de viață de 89 de ani, aproximativ un deceniu mai mare decât media americană (Belliard, 2012). Inclusiv anumite companii recunosc că angajații care sunt religioși sunt mai responsabili și oferă soluții mai inovatoare (Portales, 2015).

În ceea ce privește religiozitatea și spiritualitatea familiei există studii care evidențiază efectele pozitive ale spiritualității creștine asupra căsătoriei și în ce privește terapia familială (Howard et al., 2007; Thomas et al., 2002). Huston et al. (2001) evidențiază primii ani de căsătorie ca fiind definatorii, nu numai pentru coeziunea și unirea partenerilor, dar și pentru spiritualitatea lor. Religiozitatea și spiritualitatea oferă susținere și consolare pentru persoanele care trec prin situații

dificile sau pierderea unei ființe dragi (Black et al., 2011; Collins și Dollite, 2006; Ungureanu și Sandberg, 2010). Situațiile dificile și supraviețuirea în momentele grele ale vieții sunt mai ușor de trecut pentru cei care manifestă speranță și credință (Kidwai et al., 2014; Skogrand et al., 2007). Există tot mai multe studii care subliniază importanța spiritualității în terapia de cuplu (Bliss, 2009; DeMond, 2010; Eatock, 2010; Landau, 2007; Tanyi, 2011; Walker și Aten, 2012).

Au fost analizate de asemenea articole care au studiat satisfacția maritală a cuplului. Conflictul este cel care distruge satisfacția maritală (Mattson et al., 2011) și s-au scos în evidență două tipuri de conflict menite să scadă satisfacția maritală: conflictul sexual și conflict nonsexual (Rehman et al., 2011).

Comunicarea este o altă variabilă importantă care se relaționează puternic cu satisfacția maritală (Armenta Hurtarte et al., 2014; Askari et al., 2012; Flores Galaz, 2011).

În ceea ce privește sexul, femeile înregistrează o satisfacție maritală mai scăzută decât bărbații (Zhang et al., 2012). Cuplurile fără copii au o mai mare satisfacție maritală și în general cuplurile cu copii mici înregistrează o scădere mai pronunțată a satisfacției maritale (Ávila Santibáñez et al., 2009; Medina et al., 2009; Mora Torres et al., 2013). Perfecționismul și lipsa iertării influențează negativ satisfacția maritală, doar perfecționismul auto-orientat este un predictor semnificativ și pozitiv (Kim et al., 2011).

Satisfacția maritală înaltă influențează pozitiv rezultatele academice ale copiilor (Froyen et al., 2013) iar comparațiile care s-au făcut în Iordania, între cuplurile poligame și cele monogame, au demonstrat o mai mare insatisfacție maritală în

cuplurile poligame (Al-Krenawi et al., 2011). Conflictul de muncă afectează mai ales femeile în ceea ce privește satisfacția maritală (Minnotte et al., 2010). Persoanele cu dizabilități de asemenea înregistrează o satisfacție maritală scăzută (Lee și Oh, 2013). Satisfacția maritală acolo unde există copii care provin din relații anterioare este de asemenea afectată negativ (Bir-Aktuk și Fisiloglu, 2009). Violența domestică se corelează de asemenea, negativ cu satisfacția maritală (Stith et al., 2008), iar modelul parental de respingere produce de asemenea o scădere a satisfacției maritale (Parade et al., 2013).

În ceea ce privește studiile care relaționează satisfacția maritală cu practicile spirituale, religiozitatea și spiritualitatea se poate observa că tot mai mulți terapeuți acordă importanță utilizării practicilor spirituale în terapia cuplului (Kamya, 2009), practicile religioase se corelează pozitiv cu calitatea căsătoriei și cu o stabilitate maritală mai mare a acestora (Ahmadi et al., 2008). Religiozitatea influențează pozitiv satisfacția conjugală a cuplurilor (Villarreal Cortés, 2016) și ajută la evitarea divorțului (Sullivan, 2001). Cuplurile care se declară religioase au o satisfacție maritală mai înaltă decât cuplurile seculare care nu dau importanță religiei (Walsh, 2010; Wilcox, 2008). Ritualurile religioase consolidează relații matrimoniale prin conectarea și promovarea valorilor și credințelor (Fiese și Tomcho, 2001), iar similitudinea credințelor religioase, a credinței și a pietății sunt considerați ca principalii factori pentru o căsnicie fericită (Ahmadi și Hossein-abadi, 2009). Soțiile care au o afiliere religioasă au rate de satisfacție maritală mai bune iar soții căsătoriți cu soții care nu au o afiliere religioasă au înregistrat scăderi în satisfacția maritală de-a lungul timpului (Faulkner et al., 2005).

În Capitolul III au fost prezentate instrumentele utilizate. Pentru măsurarea practicilor spirituale a fost utilizat Christian Spiritual Participation Profile (CSPP), un instrument care are 50 de itemi (vezi Anexa A) iar pentru măsurarea satisfacției maritale a fost utilizată Scala Diadică a Adaptării Familiale (DAS) un instrument care are 32 de itemi (vezi Anexa B). Ambele instrumente au mai fost utilizate în limba română în alte cercetări anterioare. După operaționalizarea variabilelor studiului și aplicarea metodei statistice s-au obținut câteva rezultate semnificative. În capitolul patru se pot vedea aceste rezultate împreună cu statistica descriptivă și comportamentul variabilelor studiului.

În urma aplicării corelației r de Pearson (vezi Anexa D) s-a obținut o corelație semnificativă și pozitivă între spiritualitatea partenerilor și nivelul de satisfacție maritală pe care aceștia îl percep în cadrul relației de cuplu ($r = .329, p = .000$). Aceasta înseamnă că, cu cât spiritualitatea partenerilor crește, cu atât crește și nivelul de satisfacție maritală pe care aceștia îl percep în cadrul relației. În felul acesta, ipoteza de nul este respinsă și se acceptă prima ipoteză de bază a cercetării. În Anexa D se poate observa de asemenea că toate corelațiile care au fost făcute între subvariabilele celor două variabile, sunt semnificative și pozitive.

Au fost identificați un grup de subiecți în partea de jos a graficului din Figura 3 (6, 66, 76, 81, 97, 131, 141 și 157), care au un înalt nivel de spiritualitate, dar un nivel scăzut de satisfacție maritală, ceea ce nu coincide sau contrazice ipoteza care tocmai a fost demonstrată. Atunci când am căutat acești subiecți în baza de date, toți cei opt participanți fac parte din categoria cuplurilor mixte.

Cea de a doua ipoteză de nul a acestei cercetări spune că nu există diferențe

semnificative ale nivelului de spiritualitate și a satisfacției maritale între categoriile de cupluri care au fost grupate în raport cu nivelul de implicare și recunoaștere în activitatea bisericii.

În urma aplicării probei post hoc de Games-Howell între cele patru categorii de subiecți: (a) cuplu mixt unde doar unul este membru al Bisericii Adventiste, (b) cuplu unde amândoi sunt membri ai Bisericii Adventiste dar nici unul nu face parte din comitetul bisericii, (c) cuplu adventist unde cel puțin unul este membru în comitetul bisericii și (d) cuplu pastoral, se observă că există diferențe semnificative în ceea ce privește spiritualitatea între cele patru categorii ($F_{(3,157)} = 25.981, p = .000$), și de asemenea există o serie de diferențe semnificative în ceea ce privește satisfacția maritală între anumite categorii ($F_{(3,157)} = 34.114, p = .000$).

Prin urmare, cea de-a doua ipoteză nulă a cercetării a fost de asemenea respinsă, și a fost acceptată cea de-a doua ipoteză de bază a cercetării care spune că există diferențe semnificative ale nivelului de spiritualitate și a satisfacției maritale între categoriile de cupluri care au fost grupate în raport cu nivelul de implicare și recunoaștere în activitatea bisericii. Chiar dacă nu au fost evidențiate diferențe semnificative între toate categoriile, există cinci diferențe semnificative în ce privește spiritualitatea (între a și c, între a și d, între b și c, între b și d și între c și d) și există trei diferențe semnificative în ceea ce privește satisfacția maritală (între a și b, între a și c și între a și d).

Discuții

În această secțiune sunt prezentate și discutate rezultatele obținute în urma cercetării, precum și observațiile unor elemente semnificative ale cercetării care ne

oferă argumente pentru concluzii și recomandări.

Ipoteza formulată la începutul cercetării presupune că există o corelație semnificativă între practicile spirituale și nivelul de satisfacție maritală perceput în cadrul relației de cuplu. În urma analizelor statistice s-a obținut o corelație semnificativă și pozitivă între practicile spirituale și satisfacția maritală.

Aceste rezultate obținute sunt în concordanță cu studiile din literatură. În general, majoritatea studiilor care au fost făcute în acest domeniu demonstrează că practicile spirituale, religiozitatea sau spiritualitatea sunt într-o corelație pozitivă și semnificativă cu satisfacția maritală (Faulkner et al., 2005). Ahmadi și Hossein-Abadi (2009) au constatat că similitudinea credințelor religioase, a credinței și a pietății sunt principalii factori pentru o căsnicie fericită, iar Fiese și Tomcho (2001) spun că ritualurile religioase afirmă și consolidează relații matrimoniale prin conectarea și promovarea valorilor și credințelor, acestea fiind forțele externe care întăresc relațiile de cuplu și promovează căsătoria.

De asemenea, alte studii au demonstrat că religiozitatea influențează pozitiv satisfacția conjugală a cuplurilor (Villarreal Cortés, 2016) și ajută la evitarea divorțului (Sullivan, 2001). Cuplurile care se declară religioase se bucură de căsătorii mai fericite și mai stabile decât cuplurile seculare care nu sunt afiliate unei tradiții religioase (Walsh, 2010; Wilcox, 2008). Toate aceste studii sunt în concordanță cu rezultatele acestei cercetări care arată că există o corelație semnificativă și pozitivă între practicile spirituale și satisfacția maritală în cuplu. Alte studii amintite au ajuns la aceeași concluzie, și anume că practicile religioase se corelează pozitiv cu calitatea căsătoriei și cu o stabilitate maritală mai mare (Ahmadi et al., 2008).

Am menționat un grup de grup de subiecți în partea de jos a graficului din Figura 3 (subiecții cu numerele 6, 66, 76, 81, 97, 131, 141 și 157) care au un înalt nivel de spiritualitate, dar un nivel scăzut de satisfacție maritală, ceea ce nu coincide sau contrazice ipoteza care tocmai a fost demonstrată. Atunci când am căutat acești subiecți în baza de date, toți cei opt participanți fac parte din categoria cuplurilor mixte în care unul este membru al Bisericii Adventiste, iar celălalt nu este membru al bisericii. Din cei opt subiecți, șapte sunt femei, iar unul este bărbat. Este posibil că acești subiecți sunt membrii ai Bisericii Adventiste care au un înalt nivel de spiritualitate, dar datorită diferențelor religioase pe care le au cu partenerii se găsesc într-o situație în care nivelul satisfacției maritale este scăzut. Această observație este în concordanță cu studiile făcute de Hernandez și Wilson (2007) asupra femeilor adventiste angajate în căsătorii mixte, studii care au evidențiat riscul apariției conflictelor și chiar necesitatea divorțului. Acești subiecți care au un nivel scăzut de satisfacție maritală, au un risc mai înalt de divorț decât subiecții care înregistrează un înalt nivel de satisfacție maritală.

Pe de altă parte, se observă diferențe semnificative în ceea ce privește practicile spirituale de la o categorie la alta. Nu există diferențe semnificative ale practicilor spirituale între categoria (a), cuplu mixt unde doar unul este membru al Bisericii Adventiste, și (b), cuplu unde amândoi sunt membrii ai Bisericii Adventiste, dar nici unul nu face parte din comitetul bisericii. Dar există diferențe semnificative între categoriile (c), cuplu adventist unde cel puțin unul este membru în comitetul bisericii, și (d) cuplu pastoral, și între categoriile (c) și (d) în raport cu categoriile (a) și (b). Aceste diferențe sunt normale întrucât categoria (c), cuplu adventist unde cel

puțin unul este membru în comitetul bisericii, este necesar să aibă un nivel mai înalt al practicilor spirituale decât cei care provin din familii mixte și cei care nu au responsabilități în comitetul bisericii. De asemenea, cuplurile pastorale este normal să aibă un nivel mai înalt în ceea ce privește practicile spirituale întrucât aceasta este profesia lor de bază.

În ceea ce privește satisfacția maritală, se observă diferențe semnificative doar între categoria (a), cuplu mixt unde doar unul este membru al Bisericii Adventiste, și categoriile (b), (c) și (d). Nu există diferențe semnificative ale satisfacției maritale între categoriile (b), (c) și (d), dar există între toate acestea și categoria (a). Aceasta arată încă o dată cât de important este ca atunci când doi tineri se căsătoresc, aceștia să împărtășească aceeași credință pentru a se bucura de familii fericite. Aceste diferențe în care familiile mixte au un nivel scăzut de satisfacție maritală în raport cu categoriile (b), (c) și (d), sunt în concordanță cu studiile ce demonstrează că similitudinea credințelor religioase, a credinței și a pietății, sunt principalii factori pentru o căsnicie fericită (Ahmadi și Hossein-abadi, 2009; Fiese și Tomcho, 2001).

În ceea ce privește corelația dintre satisfacția maritală și vârsta cuplului, rezultatele acestei cercetări arată că, odată cu creșterea vârstei cuplului, nivelul satisfacției maritale scade. Aceste rezultate par să intre în contradicție cu studiile făcute de Vera, Félix-Castro și Rodríguez-Barrera (2001) și Martínez (2004), care demonstrează că vârsta cuplului relaționează pozitiv cu satisfacția maritală, adică atunci când vârsta cuplului crește, satisfacția maritală crește de asemenea. Există alte studii care arată că satisfacția maritală a cuplului se prezintă în forma literei U, scade în primii ani și crește la finalul relației de cuplu (Kimble, 2002; Rivera y Heresi,

2011). Există însă, anumite studii care sunt în concordanță cu rezultatele acestei cercetări. Pick y Andrade (1988) au ajuns la aceleași concluzii, și anume că satisfacția maritală scade progresiv odată cu trecerea anilor.

În ceea ce privește corelația dintre satisfacția maritală și numărul de copii, rezultatele acestei cercetări au demonstrat o corelație semnificativă și negativă, ceea ce este în concordanță cu alte cercetări anterioare care demonstrează că nivelul satisfacției maritale scade o dată cu apariția copiilor (Ávila Santibáñez et al., 2009; Medina et al., 2009; Mora Torresmet al., 2013).

Concluzii

Pe baza rezultatelor obținute în urma studiului, am formulat următoarele concluzii:

1. Există o corelație semnificativă și pozitivă între practicile spirituale și satisfacția maritală pe care subiecții o percep în cadrul relației de cuplu.

2. Cuplurile adventiste unde cel puțin unul este membru în comitetul bisericii au un nivel al practicilor spirituale semnificativ mai înalt decât cuplurile mixte unde doar unul este membru al Bisericii Adventiste.

3. Cuplurile pastorale au un nivel al practicilor spirituale semnificativ mai înalt decât cuplurile mixte unde doar unul este membru al Bisericii Adventiste.

4. Cuplurile adventiste unde cel puțin unul este membru în comitetul bisericii au un nivel al practicilor spirituale semnificativ mai înalt decât cuplurile unde amândoi sunt membrii ai Bisericii Adventiste dar nici unul nu face parte din comitetul bisericii.

5. Cuplurile pastorale au un nivel al practicilor spirituale semnificativ mai înalt decât cuplurile adventiste unde amândoi sunt membrii ai Bisericii Adventiste, dar nici

unul nu face parte din comitetul bisericii.

6. Cuplurile pastorale au un nivel al practicilor spirituale semnificativ mai înalt decât cuplurile adventiste unde cel puțin unul este membru în comitetul bisericii.

7. Cuplurile unde amândoi sunt membrii ai Bisericii Adventiste dar nici unul nu face parte din comitetul bisericii au un nivel al satisfacției maritale semnificativ mai înalt decât cuplurile mixte unde doar unul este membru al Bisericii Adventiste.

8. Cuplurile adventiste unde cel puțin unul este membru în comitetul bisericii au un nivel al satisfacției maritale semnificativ mai înalt decât cuplurile mixte unde doar unul este membru al Bisericii Adventiste.

9. Cuplurile pastorale au un nivel al satisfacției maritale semnificativ mai înalt decât cuplurile mixte unde doar unul este membru al Bisericii Adventiste.

10. Există o corelație semnificativă și negativă a satisfacției maritale în raport cu vârsta cuplului.

11. Există o corelație semnificativă și negativă a satisfacției maritale în raport cu numărul copiilor.

Implicații

În urma studiilor care se prezintă în literatură și a concluziilor formulate se poate observa importanța practicilor spirituale în stabilitatea și funcționarea familiei. În societatea noastră postmodernă s-a produs o înstrăinare de valorile și practicile spirituale și religioase. Această situație se reflectă în scăderea nivelului de satisfacție maritală și creșterea vertiginoasă a divorțurilor. Dumnezeu este cel care a creat relația de cuplu, El este cel care a creat familia ca și celula a societății. Atunci când legile, sfaturile și cuvintele lui Dumnezeu nu sunt respectate și asimilate în cadrul

relației de cuplu, rezultatul nu poate să fie unul pozitiv. Fără binecuvântarea lui Dumnezeu nu poate exista armonie și fericire în familie (White, 2010).

Terapeuții care lucrează cu cuplurile și familiile, își dau seama de această situație și oferă o tot mai mare importanță practicilor spirituale în terapia cuplului (Howard et al., 2007; Thomas et al., 2002). Alți autori afirmă că terapeuții care lucrează cu cuplurile și familiile, ar fi necesar ca să ofere o mai mare importanță practicilor spirituale și religiozității în practicile lor profesionale (Kamya, 2009).

Numărul divorțurilor este în creștere în fiecare cultură și în fiecare țară, această situație implică eforturi speciale din partea diverselor organizații și din partea bisericii pentru menținerea și promovarea valorilor familiei. Familia în forma ei originală este afectată de numeroși factori care amenință structura și funcționarea ei. Există o mulțime de factori care o destabilizează, dar și o filozofie care promovează și legiferează noile tipuri de familie considerând că familia este un product social, și nu o instituție divină creată de Dumnezeu.

Faptul că există studii care demonstrează importanța practicilor spirituale a religiozității și spiritualității în stabilitatea și funcționarea familiei, se impune dezvoltarea urgentă a unor programe, atât din partea bisericii, cât și din partea anumitor organizații care să educe și să ofere asistență, mai ales la familiile și cuplurile care trec prin crize și sunt vulnerabile la insatisfacție maritală și divorț.

Recomandări

Pe baza rezultatelor obținute, a discuțiilor, concluziilor și implicațiilor, se fac următoarele recomandări:

Recomandări pentru viitoarele cercetări

1. Aplicarea unui astfel de studiu pe o populație mai numeroasă și în diferite culturi religioase pentru a putea face mai multe observații și comparații.
2. Aplicarea unui studiu în care instrumentul de practici spirituale să fie structurat în zece subscale corespunzătoare celor zece practici spirituale pe care le evaluează.

Recomandări pentru biserică, organizații de asistență a familiei și terapeuții de cuplu

3. Organizarea de cluburi de familie în cadrul fiecărei biserici unde responsabilii cu viața de familie să organizeze seminarii care abordează diferite teme care sunt prioritare pentru familiile din comunitatea respectivă.
4. Organizarea unor centre profesionale de consiliere creștină în cadrul fiecărei conferințe a bisericii pentru cuplurile care trec prin crize, conflicte și au un înalt risc de divorț.
5. Realizarea unui diagnostic care să includă și satisfacția maritală pentru a observa care este starea cuplurilor din fiecare biserică, respectiv pentru a descoperi și trata problemele, înainte ca să fie prea târziu.
6. Centrarea atenției liderilor Bisericii Adventiste în a înțelege importanța pe care o are familia în cadrul misiunii bisericii și a transiterii credinței și valorilor creștine la generațiile tinere.
7. Biserica și organizațiile de asistență profesională pentru familie să dezvolte manuale de educație pentru familiile tinere în care să introducă teme de utilizare a practicilor spirituale.

8. Terapeuții de cuplu să caute ei înșiși să experimenteze o relație autentică cu Hristos și să utilizeze practicile spirituale în familiile lor pentru a putea să le recomande la pacienți.

9. Terapeuții de cuplu să utilizeze frecvent practicile spirituale în practica lor profesională, în raport cu cât de mult le permit pacienții cu care ei lucrează.

ANEXA A

**CHESTIONAR DE EVALUARE A PRACTICILOR
SPIRITUALE**

CHESTIONAR DE EVALUARE A PRACTICILOR SPIRITUALITUALE CREȘTINE

1. Când mă rog, sunt încredințat că Dumnezeu îmi va răspunde la rugăciune.
2. Când mă rog, am sentimentul că Dumnezeu este infinit și sfânt.
3. În rugăciunile mele îi destăinui lui Dumnezeu nevoile și gândurile mele cele mai profunde.
4. În rugăciunile mele caut să descopăr voia lui Dumnezeu.
5. În rugăciunile mele îi mulțumesc lui Dumnezeu pentru mântuirea pe care mi-a oferit-o prin Isus Hristos.
6. Când experiențele vieții mele mă duc la disperare și depresie, mă întorc spre Dumnezeu în rugăciune cerându-i eliberare.
7. Pocăința este prezentă în rugăciunile mele personale către Dumnezeu.
8. Când îmi mărturisesc și mă pocăiesc de păcatele mele, simt asigurarea că sunt iertat de Dumnezeu.
9. Simt o părere de rău autentică pentru păcatele mele.
10. Când îmi mărturisesc un păcat, simt dorința de a fi eliberat de sub puterea lui.
11. Închinarea mea către Dumnezeu este un răspuns la ceea ce a făcut El pentru mine.
12. Închinarea mea se concentrează asupra Trinității: Tatăl, Fiul și Duhul Sfânt.
13. Participarea la Sfânta Cină mă aduce într-o relație mai apropiată cu Domnul Hristos.
14. Particip la serviciile de închinare ale bisericii
 - 0 Niciodată
 - 1 Mai rar decât o dată pe lună
 - 2 Cam o dată pe lună
 - 3 Cam de două ori pe lună
 - 4 Cam de trei ori pe lună
 - 5 Săptămânal
15. Meditez asupra pasajelor pe care le citesc din Biblie.
16. Ascult muzică prin care este laudat Dumnezeu.
17. Îmi scriu într-un jurnal gândurile legate de călătoria mea spirituală.
18. Îi iert necondiționat pe cei care mi-au greșit, chiar dacă rănilor și durerea pe care mi le-au produs au fost foarte mari.
19. Când îmi analizez viața, recunosc că am mare nevoie de lucrarea lui Dumnezeu de răscumpărare.
20. Îmi evaluez cultura pe baza principiilor găsite în Biblie.
21. Când citesc sau aud despre infracțiunile teribile comise împotriva oamenilor, sunt îndurerat de răul care este în lume.

22. Când aud de foamete, inundații, cutremure și alte dezastre, vreau să le ajut cumva pe victime.
23. Când aud sau învăț despre felul imoral în care trăiesc unii oameni, doresc cu nerăbdare să se împlinească voia Domnului.
24. Chiar dacă răul pare că este atât de puternic și generalizat, sunt încredințat că Dumnezeu va face în cele din urmă dreptate.
25. Chiar dacă o situație pare a fi peste măsură de dificilă sau dureroasă, am încredere că în providența Sa, Dumnezeu poate scoate ceva bun din ea.
26. Folosesc principii bazate pe Biblie pentru a-mi conduce deciziile etice.
27. Citesc sau studiez Biblia pentru a cunoaște voia lui Dumnezeu.
28. Când citesc sau studiez Biblia, încerc să învăț principiile care sunt prezente în pasajul respectiv.
29. Studiez Biblia pentru a înțelege doctrinele bisericii mele.
30. Ca parte a studiului meu biblic, analizez modul în care biserica s-a raportat la acele lucruri de-a lungul istoriei sale.
31. Când citesc sau studiez Biblia, îmi schimb credințele și/sau comportamentul în conformitate cu noile informații sau noua înțelegere.
32. Citesc articole și/sau cărți devoționale.
33. Citesc sau studiez Biblia:
- 0 Niciodată
 - 1 10 ore sau mai puțin pe an
 - 2 Cam 1-2 ore pe lună
 - 3 Cam 1 oră pe săptămână
 - 4 Cam 15-30 minute pe zi
 - 5 mai mult de 30 minute pe zi
34. Lucrez împreună cu alți credincioși creștini pentru a-l face cunoscut pe Isus Hristos altor oameni nereligioși.
35. Pe baza abilităților și darurilor mele spirituale, particip în diferite moduri la lucrarea de evanghelizare a bisericii mele.
36. Invit oameni nereligioși să vină la biserică sau să participe împreună cu mine la întâlniri în cadrul unor grupe mici.
37. Mă rog pentru oameni și organizații care lucrează pentru salvarea celor necredincioși.
38. Când cineva din biserica mea este bolnav sau trece prin probleme și are nevoie de mine, îl ajut.
39. Mă întâlnesc cu un grup restrâns de prieteni creștini pentru rugăciune, studiu biblic sau slujire.
40. Sunt o persoană împăciuitoare printre prietenii și/sau membrii bisericii mele.
41. În biserica mea locală, petrec timp chiar și cu aceia cu care nu am interese sociale sau intelectuale comune.
42. Văd dovezi că participarea mea în biserică ajută și încurajează sau clădește întreaga congregație.
43. Particip la o activitate de slujire a bisericii sau a unei organizații comunitare pentru a-i ajuta pe oamenii în nevoie.

44. Când un prieten, un alt credincios sau un vecin se confruntă cu o durere, greutate sau suferă o pierdere, sunt lângă el și sufăr împreună cu el.
45. Sunt dependent de ajutorul lui Dumnezeu pentru de a-mi aduce la îndeplinire lucrarea pe care El m-a chemat să o fac.
46. Am pus la dispoziție casa mea (apartamentul, camera) pentru a manifesta ospitalitate față de străini sau persoane în nevoie.
47. Modul în care mă comport în mediul înconjurător este condus de ceea ce este cel mai bine pentru natură.
48. Susțin financiar lucrarea bisericii.
49. Renunț la lucruri pe care mi le doresc și fac sacrificii pentru lucrarea lui Dumnezeu.
50. Aleg ce mănânc, beau și cum îmi trăiesc viața având în minte faptul că îngrijirea sănătății mele înseamnă o bună administrare a binecuvântărilor lui Dumnezeu în viața mea.

ANEXA B

CHESTIONAR DE EVALUARE A SATISFAȚIEI MARITALE

CHESTIONAR (DAS)

Multe persoane au neînțelegeri în relația de cuplu. Vă rugăm să indicați măsura în care dumneavoastră și partenerul dumneavoastră sunteți de acord în ceea ce privește situațiile enumerate mai jos, încercuind varianta potrivită (de la 0 la 5).

- | | |
|----------------------------------|-------------------------------|
| 0 – Dezacord total | 3 – Dezacord ocazional |
| 1 – Dezacord aproape întotdeauna | 4 – Acord aproape întotdeauna |
| 2 – Dezacord frecvent | 5 – Acord total |

DECLARAȚIA							
1.	Gestionarea bugetului familial	0	1	2	3	4	5
2.	Petrecerea timpului liber	0	1	2	3	4	5
3.	Chestiuni religioase	0	1	2	3	4	5
4.	Demonstrații ale afecțiunii	0	1	2	3	4	5
5.	Prieteni	0	1	2	3	4	5
6.	Relații sexuale	0	1	2	3	4	5
7.	Convenționalitate (comportament corect sau acceptat social)	0	1	2	3	4	5
8.	Principii de viață	0	1	2	3	4	5
9.	Relații cu părinții sau socri	0	1	2	3	4	5
10.	Scopuri, obiective, chestiuni considerate importante	0	1	2	3	4	5
11.	Cantitatea de timp petrecută împreună	0	1	2	3	4	5
12.	Luarea deciziilor importante	0	1	2	3	4	5
13.	Treburile casnice	0	1	2	3	4	5
14.	Pasiuni, interese, activități de petrecere a timpului liber	0	1	2	3	4	5
15.	Deciziile de carieră	0	1	2	3	4	5

Încercuiește varianta care caracterizează cel mai bine relația dintre tine și partenerul tău.

- | | |
|-----------------------------------|---------------|
| 0 – Tot timpul | 3 – Ocazional |
| 1 – Cea mai mare parte a timpului | 4 – Rar |
| 2 – Mai mult decât nu | 5 – Niciodată |

16.	Cât de des vă gândiți la, sau discutați despre separare, divorț sau încheierea relației ?	0	1	2	3	4	5
17.	Cât de des, dvs. sau partenerul plecați de acasă după o ceartă?	0	1	2	3	4	5
18.	În general, cât de des simțiți că relația de cuplu merge bine ?	0	1	2	3	4	5
19.	Îi spuneți partenerului diverse secrete sau confidențe ?	0	1	2	3	4	5
20.	Regrețați vreodată că v-ați căsătorit (sau că trăiți împreună) ?	0	1	2	3	4	5
21.	Cât de des vă ciondăniți ?	0	1	2	3	4	5
22.	Cât de des vă enervați unul pe altul ?	0	1	2	3	4	5

Încercuiește varianta care caracterizează cel mai bine relația dintre tine și partenerul tău.

- | | |
|---------------|---------------------------|
| 0 – Niciodată | 3 – Aproape în fiecare zi |
| 1 – Rareori | 4 – În fiecare zi |
| 2 – Ocazional | |

23.	Vă sărutați partenerul ?	0	1	2	3	4
-----	--------------------------	---	---	---	---	---

- | | |
|------------|-----------------|
| 0 – Nu | 3 – Majoritatea |
| 1 – Puține | 4 – Toate |
| 2 – Câteva | |

24.	Aveți activități sau interese comune în afara celor casnice ?	0	1	2	3	4
-----	---	---	---	---	---	---

Cât de des împărtășiți următoarele, între dvs. și partenerul dvs.:

0 – Niciodată

1 – Mai rar de o dată pe lună

2 – Una, două ocazii pe lună

3 – Una, două ocazii pe săptăm.

4 – O dată pe zi

5 – Mai des de o dată pe zi

25.	Schimburi stimulative de idei	0	1	2	3	4	5
26.	Râdeți împreună	0	1	2	3	4	5
27.	Discutați cu calm despre ceva	0	1	2	3	4	5
28.	Lucrați împreună la un proiect	0	1	2	3	4	5

Mai jos sunt prezentate câteva situații cu care partenerii dintr-un cuplu pot fi sau nu de acord. Indicați mai jos dacă aceste situații v-au cauzat divergențe de opinii sau probleme în ultimele săptămâni.

0 - DA

1 - NU

		DA	NU
29.	Sunteți prea obosiți pentru a face dragoste (se referă la relații sexuale)	0	1
30.	Nu vă arătați dragostea (se referă la afecțiune)	0	1

Mai jos sunt prezentate diferite nivele ale fericirii în cuplu. Nivelul de mijloc – fericit - reprezintă starea de satisfacție tipică pentru cele mai multe relații. Încercuiți starea care descrie cel mai bine situația dvs., luând în considerare toate aspectele relației de cuplu.

0 – Extrem de nefericit

1 – Destul de nefericit

2 – Puțin fericit

3 – Fericit

4 – Foarte fericit

5 – Extrem de fericit

6 – Perfect

31.	Nivelul meu de fericire în relația de cuplu este:	0	1	2	3	4	5	6
-----	---	---	---	---	---	---	---	---

32. Care din următoarele afirmații descriu cel mai bine modul în care priviți viitorul relației dumneavoastră de cuplu? Încercuiți numărul corespunzător.

0. Relația mea de cuplu nu va funcționa niciodată și nu pot face mai mult decât am făcut pentru ca ea să reușească.
1. Ar fi frumos ca relația mea să reușească, dar refuz să fac mai mult decât fac acum pentru asta.
2. Ar fi frumos ca relația mea să reușească, dar nu pot face mai mult decât fac acum pentru asta.
3. Doresc foarte mult ca relația mea să reușească și îmi voi aduce aportul corect pentru ca aceasta să se întâmple.
4. Doresc foarte mult ca relația mea să reușească și voi face tot ce pot pentru aceasta.
5. Doresc cu disperare ca relația mea să reușească și voi face orice pentru asta

ANEXA C

FIABILITATEA INSTRUMENTULOR ȘI STATISTICA DESCRIPTIVĂ A VARIABILELOR

FIABILITATEA INSTRUMENTULOR

FIABILITATEA INSTRUMENTULUI CHRISTIAN SPIRITUAL PARTICIPATION PROFILE (CSPP)

Escala: RD

Resumen de procesamiento de casos

		N	%
Casos	Válido	161	100,0
	Excluido ^a	0	,0
	Total	161	100,0

a. La eliminación por lista se basa en todas las variables del procedimiento.

Estadísticas de fiabilidad

Alfa de Cronbach	N de elementos
,919	14

Escala: EB

Resumen de procesamiento de casos

		N	%
Casos	Válido	161	100,0
	Excluido ^a	0	,0
	Total	161	100,0

a. La eliminación por lista se basa en todas las variables del procedimiento.

Estadísticas de fiabilidad

Alfa de Cronbach	N de elementos
,915	11

Escala: PC

Resumen de procesamiento de casos

		N	%
Casos	Válido	161	100,0
	Excluido ^a	0	,0
	Total	161	100,0

a. La eliminación por lista se basa en todas las variables del procedimiento.

Estadísticas de fiabilidad

Alfa de Cronbach	N de elementos
,861	8

Escala: RO

Resumen de procesamiento de casos

		N	%
Casos	Válido	161	100,0
	Excluido ^a	0	,0
	Total	161	100,0

a. La eliminación por lista se basa en todas las variables del procedimiento.

Estadísticas de fiabilidad

Alfa de Cronbach	N de elementos
,948	17

**FIABILITATEA INSTRUMENTULUI SCALA DIADICĂ
A ADAPTĂRII FAMILIALE (DAS)**

Fiabilidad

Escala: CD

Resumen de procesamiento de casos

		N	%
Casos	Válido	161	100,0
	Excluido ^a	0	,0
	Total	161	100,0

a. La eliminación por lista se basa en todas las variables del procedimiento.

Estadísticas de fiabilidad

Alfa de Cronbach	N de elementos
,928	13

Escala: EA

Resumen de procesamiento de casos

		N	%
Casos	Válido	161	100,0
	Excluido ^a	0	,0
	Total	161	100,0

a. La eliminación por lista se basa en todas las variables del procedimiento.

Estadísticas de fiabilidad

Alfa de Cronbach	N de elementos
,565	4

Escala: DS

Resumen de procesamiento de casos

		N	%
Casos	Válido	161	100,0
	Excluido ^a	0	,0
	Total	161	100,0

a. La eliminación por lista se basa en todas las variables del procedimiento.

Estadísticas de fiabilidad

Alfa de Cronbach	N de elementos
,873	10

Escala: DC

Resumen de procesamiento de casos

		N	%
Casos	Válido	161	100,0
	Excluido ^a	0	,0
	Total	161	100,0

a. La eliminación por lista se basa en todas las variables del procedimiento.

Estadísticas de fiabilidad

Alfa de Cronbach	N de elementos
,836	5

STATISTICĂ DESCRIPTIVĂ A VARIABILELOR

Frecuencias

Tabla de frecuencia

SEXUL

		Frecuencia	Porcentaje	Porcentaje válido	Porcentaje acumulado
Válido	1	81	50,3	50,3	50,3
	2	80	49,7	49,7	100,0
	Total	161	100,0	100,0	

VARSTACU VÂRSTA CU.

		Frecuencia	Porcentaje	Porcentaje válido	Porcentaje acumulado
Válido	1	3	1,9	1,9	1,9
	2	8	5,0	5,0	6,8
	3	11	6,8	6,8	13,7
	4	8	5,0	5,0	18,6
	5	4	2,5	2,5	21,1
	6	6	3,7	3,7	24,8
	7	6	3,7	3,7	28,6
	8	11	6,8	6,8	35,4
	9	2	1,2	1,2	36,6
	10	7	4,3	4,3	41,0
	11	10	6,2	6,2	47,2
	12	9	5,6	5,6	52,8
	13	9	5,6	5,6	58,4
	14	8	5,0	5,0	63,4
	15	3	1,9	1,9	65,2
	16	5	3,1	3,1	68,3
	17	6	3,7	3,7	72,0
	18	8	5,0	5,0	77,0
	19	1	,6	,6	77,6
	20	1	,6	,6	78,3
	21	6	3,7	3,7	82,0
	22	6	3,7	3,7	85,7
	24	2	1,2	1,2	87,0
	25	2	1,2	1,2	88,2
	26	2	1,2	1,2	89,4
	27	1	,6	,6	90,1
	28	8	5,0	5,0	95,0
	31	2	1,2	1,2	96,3

	35	2	1,2	1,2	97,5
	36	2	1,2	1,2	98,8
	38	2	1,2	1,2	100,0
	Total	161	100,0	100,0	

STUDII

		Frecuencia	Porcentaje	Porcentaje válido	Porcentaje acumulado
Válido	1	3	1,9	1,9	1,9
	2	18	11,2	11,2	13,0
	3	35	21,7	21,7	34,8
	4	105	65,2	65,2	100,0
	Total	161	100,0	100,0	

COPII

		Frecuencia	Porcentaje	Porcentaje válido	Porcentaje acumulado
Válido	1	111	68,9	68,9	68,9
	2	50	31,1	31,1	100,0
	Total	161	100,0	100,0	

NRDECOPII NR DE COPII

		Frecuencia	Porcentaje	Porcentaje válido	Porcentaje acumulado
Válido	0	41	25,5	25,5	25,5
	1	41	25,5	25,5	50,9
	2	42	26,1	26,1	77,0
	3	25	15,5	15,5	92,5
	4	8	5,0	5,0	97,5
	5	4	2,5	2,5	100,0
	Total	161	100,0	100,0	

CATEGORIA

		Frecuencia	Porcentaje	Porcentaje válido	Porcentaje acumulado
Válido	1	27	16,8	16,8	16,8
	2	47	29,2	29,2	46,0
	3	47	29,2	29,2	75,2
	4	40	24,8	24,8	100,0
	Total	161	100,0	100,0	

Descriptivos

Estadísticos descriptivos

	N	Mínimo	Máximo	Media	Desviación estándar
RD1	161	1	5	3,79	,883
RD2	161	1	5	4,03	,883
RD3	161	0	5	4,01	,984
RD4	161	2	5	3,89	,822
RD5	161	1	5	3,81	,896
RD6	161	1	5	3,97	,862
RD7	161	0	5	3,85	,930
RD8	161	1	5	3,93	,877
RD9	161	1	5	3,93	,799
RD10	161	2	5	4,01	,750
RD11	161	1	5	4,00	,859
RD12	161	0	5	3,73	1,101
RD13	161	0	5	3,79	1,380
RD14	161	0	5	4,31	1,276
EB15	161	0	5	3,76	,972
EB16	161	0	5	3,80	1,060
EB17	161	0	5	1,76	1,543
EB18	161	0	5	3,57	1,011
PC19	161	1	5	4,16	,811
PC20	161	0	5	3,97	1,003
PC21	161	2	5	4,00	,798
PC22	161	0	5	4,03	,809
PC23	161	1	5	4,04	,828
PC24	161	2	5	4,32	,737
PC25	161	2	5	4,25	,736
PC26	161	1	5	4,03	,809
EB27	161	1	5	3,79	1,015
EB28	161	0	5	3,86	,961
EB29	161	0	5	3,60	1,120
EB30	161	0	5	3,30	1,220
EB31	161	0	5	3,47	1,183
EB32	161	0	5	3,42	1,217
EB33	161	0	5	3,43	1,139
RO34	161	0	5	2,87	1,365
RO35	161	0	5	2,95	1,345
RO36	161	0	5	2,45	1,383
RO37	161	0	5	3,11	1,356
RO38	161	0	5	3,70	,914
RO39	161	0	5	2,75	1,484
RO40	161	0	5	3,78	1,018
RO41	161	0	5	3,34	1,290
RO42	161	0	5	3,16	1,289
RO43	161	0	5	3,12	1,307
RO44	161	1	5	3,91	,897
RO45	161	0	5	4,16	,858

RO46	161	0	5	2,74	1,460
RO47	161	2	5	4,09	,762
RO48	161	0	5	4,04	1,267
RO49	161	0	5	3,66	1,285
RO50	161	1	5	4,34	,881
CD1	161	2	5	4,27	,722
CD2	161	2	5	4,20	,807
CD3	161	1	5	4,21	,996
EA4	161	2	5	4,19	,754
CD5	161	1	5	4,24	,905
EA6	161	1	5	3,94	,889
CD7	161	2	5	4,33	,812
CD8	161	2	5	4,38	,741
CD9	161	2	5	4,13	,823
CD10	161	3	5	4,40	,701
CD11	161	1	5	3,96	,872
CD12	161	2	5	4,45	,724
CD13	161	1	5	4,04	,951
CD14	161	2	5	4,30	,797
CD15	161	2	5	4,45	,749
DS16	161	0	5	4,38	1,012
DS17	161	0	5	4,50	,936
DS18	161	0	5	,91	1,009
DS19	161	0	5	1,12	1,182
DS20	161	1	5	4,40	,896
DS21	161	1	5	3,64	,738
DS22	161	1	5	3,57	,780
DS23	161	1	4	3,21	,840
DC24	161	0	4	2,65	,854
DC25	161	1	5	3,67	,973
DC26	161	2	5	4,17	,860
DC27	161	1	5	3,91	,925
DC28	161	0	5	3,48	1,178
EA29	161	0	1	,64	,482
EA30	161	0	1	,65	,478
DS31	161	2	6	4,68	,996
DS32	161	2	5	4,19	,802
N válido (por lista)	161				

Frecuencias

		Estadísticos				
		RD	EB	PC	RO	CSPP
N	Válido	161	161	161	161	161
	Perdidos	0	0	0	0	0
Media		3,9317	3,4325	4,0994	3,4224	3,6755
Desviación estándar		,67430	,83856	,58382	,89360	,69644
Asimetría		-,940	-1,188	-,561	-1,074	-1,172
Error estándar de asimetría		,191	,191	,191	,191	,191
Curtosis		1,199	1,570	,452	1,080	1,715
Error estándar de curtosis		,380	,380	,380	,380	,380

Frecuencias

		Estadísticos				
		CD	EA	DS	DC	DAS
N	Válido	161	161	161	161	161
	Perdidos	0	0	0	0	0
Media		4,2580	2,3571	4,0534	3,5764	3,8500
Desviación estándar		,60124	,44433	,63404	,75013	,55387
Asimetría		-1,090	-,513	-,893	-,471	-,960
Error estándar de asimetría		,191	,191	,191	,191	,191
Curtosis		,747	-,437	,254	-,393	,366
Error estándar de curtosis		,380	,380	,380	,380	,380

ANEXA D

PROBAREA IPOTEZELOR

PROBAREA IPOTEZELOR

Correlaciones

		CSPP	DAS
CSPP	Correlación de Pearson	1	,329**
	Sig. (bilateral)		,000
	N	161	161
DAS	Correlación de Pearson	,329**	1
	Sig. (bilateral)	,000	
	N	161	161

** . La correlación es significativa en el nivel 0,01 (2 colas).

Correlaciones

		CD	EA	DS	DC
RD	Correlación de Pearson	,322	,203	,329	,309
	Sig. (bilateral)	,000	,010	,000	,000
	N	161	161	161	161
EB	Correlación de Pearson	,233	,242	,317	,313
	Sig. (bilateral)	,003	,002	,000	,000
	N	161	161	161	161
PC	Correlación de Pearson	,212	,164	,208	,269
	Sig. (bilateral)	,007	,037	,008	,001
	N	161	161	161	161
RO	Correlación de Pearson	,247	,201	,289	,225
	Sig. (bilateral)	,002	,011	,000	,004
	N	161	161	161	161

Unidireccional

Descriptivos

		N	Media	Desviación estándar
CSPP	1	27	3,0963	1,04117
	2	47	3,4209	,50713
	3	47	3,7745	,43392
	4	40	4,2495	,28566
	Total	161	3,6755	,69644
DAS	1	27	3,0984	,55812
	2	47	3,8956	,44962
	3	47	4,0106	,40212
	4	40	4,1148	,35365
	Total	161	3,8500	,55387

Prueba de homogeneidad de varianzas

	Estadístico de Levene	df1	df2	Sig.
CSPP	25,843	3	157	,000
DAS	2,901	3	157	,037

ANOVA

		Suma de cuadrados	gl	Media cuadrática	F	Sig.
CSPP	Entre grupos	25,745	3	8,582	25,981	,000
	Dentro de grupos	51,859	157	,330		
	Total	77,604	160			
DAS	Entre grupos	19,369	3	6,456	34,114	,000
	Dentro de grupos	29,714	157	,189		
	Total	49,084	160			

Pruebas post hoc

Comparaciones múltiples

Games-Howell

Variable dependiente	(I) CATEGORIA	(J) CATEGORIA	Diferencia de medias (I-J)	Error estándar	Sig.
CSPP	1	2	-,32455	,21359	,438
		3	-,67817*	,21013	,015
		4	-1,15320*	,20540	,000
	2	1	,32455	,21359	,438
		3	-,35362*	,09736	,003
		4	-,82865*	,08667	,000
	3	1	,67817*	,21013	,015
		2	,35362*	,09736	,003
		4	-,47503*	,07776	,000
	4	1	1,15320*	,20540	,000
		2	,82865*	,08667	,000
		3	,47503*	,07776	,000
DAS	1	2	-,79723*	,12585	,000
		3	-,91226*	,12238	,000
		4	-1,01646*	,12109	,000
	2	1	,79723*	,12585	,000
		3	-,11503	,08799	,561
		4	-,21923	,08619	,060
	3	1	,91226*	,12238	,000
		2	,11503	,08799	,561
		4	-,10421	,08104	,574
	4	1	1,01646*	,12109	,000
		2	,21923	,08619	,060
		3	,10421	,08104	,574

*. La diferencia de medias es significativa en el nivel 0.05.

ANEXA E

ALTE ANALIZE ȘI REZULTATE

ALTE ANALIZE ȘI REZULTATE

Prueba T

Estadísticas de grupo

	SEXUL	N	Media	Desviación estándar
CSPP	1	81	3,5951	,77923
	2	80	3,7570	,59505
DAS	1	81	3,9086	,50126
	2	80	3,7906	,59982

Prueba de muestras independientes

		Prueba de Levene de calidad de varianzas		prueba t para la igualdad de medias		
		F	Sig.	t	gl	Sig. (bilateral)
CSPP	Se asumen varianzas iguales	6,104	,015	-1,481	159	,141
	No se asumen varianzas iguales			-1,483	149,560	,140
DAS	Se asumen varianzas iguales	,672	,414	1,354	159	,178
	No se asumen varianzas iguales			1,353	153,466	,178

Correlaciones

Correlaciones

		VARSTACU VARSTA CU.	NRDECOPII NR DE COPII
DAS	Correlación de Pearson	-,427	-,465
	Sig. (bilateral)	,000	,000
	N	161	161
CSPP	Correlación de Pearson	-,013	,005
	Sig. (bilateral)	,873	,951
	N	161	161

REFERINȚE

- Ahmadi, K., Azad-Marzabadi, E. și Nabipoor Ashrafi, S. M. (2008). The influence of religiosity on marital satisfaction. *Journal of Social Sciences*, 4(2), 103-110. doi:10.3844/jssp.2008.103.110
- Ahmadi, K. și Hossein-abadi, F. H. (2009). Religiosity, marital satisfaction and child rearing. *Pastoral Psychology*, 57(5-6), 211–221. doi:10.1007/s11089-0080176-4
- Al-Krenawi, A., Graham, J. și Al Gharaibeh, F. (2011). A comparison study of psychological, family function marital and life satisfaction of polygamous and monogamous women in Jordan. *Community Mental Health Journal*, 47(5), 594-602. doi:10.1007/s10597-011-9405-x
- Armenta Hurtarte, C., Sánchez Aragón, R. și Díaz-Loving, R. (2014). Exploración e identificación de los determinantes de la satisfacción marital: contexto, individuo e interacción. *Revista de Psicología*, 10(19), 7-30.
- Askari, M., Noah, S., Hassan, S. și Baba, M. (2012). Comparison the effects of communication and conflict resolution skills training on marital. *International Journal of Psychological Studies*, 4(1), 182-195. doi:10.5539/ijps.v4n1p182
- Avakian, S. (2015). Christian spirituality: Maximus the Confessor — A challenge to the 21st century. *International Congregational Journal*, 14(2), 67-83.
- Ávila Santibáñez, R., Miranda Hernández, P. și Juárez Segura, A. (2009). Contribución del número de hijos a la magnitud de la satisfacción marital. *International Journal of Psychological Research*, 2, 35-43. doi:10.21500/20112084.876
- Belliard, J. C. (2012) La conexión entre la salud y la religión. *El Centinela*. Extras de la <http://www.elcentinela.com/?p=article&a=40052817424.645>
- Bir-Aktuk, E. și Fisiloglu, H. (2009). Marital satisfaction in Turkish remarried families: Marital status, stepchildren and contributing factors. *Journal of Divorce and Remarriage*, 50(2), 119-147. doi:10.1080/10502550802365755
- Black, H. K., Moss, M. S., Rubinstein, R. L. și Moss, S. Z. (2011). End of life: A family narrative. *Journal of Aging Research*, 2011, 105885. doi:10.4061/2011/105985

- Bliss, D. L. (2009). Beyond the disease model: Reframing the etiology of alcoholism from a spiritual perspective. *Journal of Teaching in the Addictions*, 8(1), 10-26. doi:10.1080/15332700903396556
- Busby, D. M., Christensen, C. și Crane, D. (1995). A revision of the Dyadic Adjustment Scale for use with distressed and nondistressed couples: Construct hierarchy and multidimensional scales. *Journal of Marital & Family Therapy*, 21, 289-308. <https://doi.org/10.1111/j.1752-0606.1995.tb00163.x>
- Buettner, D. (2005). *Los secretos de una larga vida*. National Geographic.
- Creamer, M. și Campbell, I. M. (1988). The role of interpersonal perception in dyadic adjustment. *Journal of Clinical Psychology*, 44(3), 424-430. [https://doi.org/10.1002/1097-4679\(198805\)44:3<424::AID-JCLP2270440318>3.0.CO;2-N](https://doi.org/10.1002/1097-4679(198805)44:3<424::AID-JCLP2270440318>3.0.CO;2-N)
- Chen, J. Y. și Lim, S. (2012) Factors impacting marital satisfaction among urban mainland Chinese women: A qualitative study. *Asia Pacific Journal of Counselling and Psychotherapy* 3(2), 149-160. doi:10.1080/21507686.2012.705306
- Collins, W. și Doolittle, A. (2006). Personal reflections of funeral rituals and spirituality in a Kentucky African American family. *Death Studies*, 30(10), 957-969. doi:10.1080/07481180600925450
- Da Silva, S. K., Klug Passos, S. M. și de Mattos Souza, L. D. (2015). Associação entre religiosidade e saúde mental em pacientes com HIV. *Psicologia: Teoria e Prática*, 17(2), 36-51. doi:10.15348/1980-6906/psicologia.v17n2p36-51
- De Freitas, M. H. (2013). Relações entre religiosidade e saúde mental em imigrantes: implicações para a prática psi. *Psico-USF*, 18(3), 437-444.
- DeMond, D. (2010). Caring for the family caregiver: A spiritual journey. *Journal of Religion, Spirituality and Aging*, 22(1), 120-135. doi:10.1080/15528030903313920
- Eatock, J. (2010). Spiritual resources in family therapy. *British Journal of Guidance and Counselling*, 38(3), 368-371. doi:10.1080/03069885.2010.490417
- Ecklund, E. H. și Lee, K. S. (2011). Atheists and agnostic negotiate religion and family. *Journal for the Scientific Study of Religion*, 50(4), 728-743. doi:10.1111/j.1468-5906.2011.01604.x
- Espíndula, J. A., Ranier Martins Do Valle, E. și Ales Bello, A. (2010). Religião e espiritualidade: um olhar de profissionais de saúde. *Revista Latino-Americana de Enfermagem*, 18(6). <https://doi.org/10.1590/S0104-11692010000600025>

- Faulkner, R. A., Davey, M. și Davey, A. (2005). Gender-related predictors of change in marital satisfaction and marital conflict. *The American Journal of Family Therapy*, 33, 61-83. doi:10.1080/01926180590889211
- Fiese, B. și Tomcho, T. (2001). Finding meaning in religious practices: The relation between religious holiday rituals and marital satisfaction. *Syracuse University Journal of Family Psychology*, 15(4), 597-609. doi:10.1037//0893-3200.15.4.597
- Flores Galaz, M. M. (2011). Comunicación y conflicto: ¿Qué tanto impactan en la satisfacción marital? *Acta de Investigación Psicológica*, 1(2), 216-232.
- Fonseca Canteros, M. (2016). Importancia de los aspectos espirituales y religiosos en la atención de pacientes quirúrgicos. *Revista Chilena de Cirugía*, 68(3), 258-264. doi:10.1016/j.rchic.2016.03.011
- Fontes De La Longuiniere, A. C., Donha Yarid, S. și Sampaio Silva, E. C. (2018). Influência da religiosidade/espiritualidade do profissional de saúde no cuidado ao paciente crítico. *Revista Cuidarte*, 9(1), 1961-1972. doi:10.15649/cuidarte.v9i1.413
- Froyen, L. C., Skibbe, L. E., Bowles, R. P., Blow, A. J. și Gerde, H. K. (2013). Marital satisfaction, family emotional expressiveness, home learning environments and children's emergent literacy. *Journal of Marriage and Family*, 75(1), 42-55. doi:10.1111/j.1741-3737.2012.01035.x
- Giblin, R. P. (1997). Marital spirituality: A quantitative study. *Journal of Religion and Health*, 36(4), 321-333. <https://doi.org/10.1023/A:1027481125385>
- Gobatto, C. A. și Cavalcanti Ferreira de Araujo, T. C. (2013). Religiosidade e espiritualidade em oncologia: concepções de profissionais da saúde. *Psicologia USP*, 24(1), 11-34. <http://dx.doi.org/10.1590/S0103-65642013000100002>
- Grajales Guerra, T. și León Vásquez, V. (2009). Seguimiento del desarrollo del perfil espiritual de los alumnos de una institución religiosa de educación superior. *Revista Internacional de Estudios en Educación*, 9(2), 76-94.
- Grams, W., Carlson, T. și McGeorge, C. (2007). Integrating spirituality into family therapy training: An exploration of faculty members' beliefs. *Contemporary Family Therapy*, 29(3), 147-161. doi:10.1007/s10591-007-9042-2
- Hartog, P. (2015). Four views on Christian spirituality. *Criswell Theological Review*, 12(2), 158-161.

- Hernandez, B. C. și Wilson, C. M. (2007). Another kind of ambiguous loss: Seventh-day Adventist women in mixt orientation marriage. *Family Relations*, 56(2), 184-195. doi:10.1111/j.1741-3729.2007.00451.x
- Herzbrun, M. B. (1999). Loss of faith: A qualitative analysis of Jewish nonbelievers. *Counseling and Values*, 43(2), 129. doi:10.1012/j.2161-007x.1999.tb00135.x
- Hyman, C. și Handal, J. P. (2006). Definition and evaluation of religion and spirituality items by religious professionals: A pilot study. *Journal of Religions and Health*, 45(2), 264282. doi:10.1007/s10943-006-9015-z
- Howard, C. S., Westefeld, J. S., Olds, V. S., Apsley, T., Laird, N. și Olds, G. R. (2007). Spiritually based parenting worlshop: An outcome study. *Mental Health, Religion and Culture*, 10(4), 417-434. doi:10.1080/13674670600913857
- Huston, T. L., Caughlin, J., P., Houts, R. M., Smith, S. E. și George, L. J. (2001). The connubial crucible: Newlywed years as predictors of marital delight, distress and divorce. *The Journal of Personality and Social Psychology*, 80(2), 237-252. doi:10.1037/0022-3514.80.2.237
- Kamya, H. (2009). Healing from refugee trauma. În F. Walsh (Ed.), *Spiritual resources in family therapy* (pp. 286–300). New York: Guilford Press.
- Kennedy, S. și Ruggles, S. (2014). Breaking up is hard to count: The rise of divorce in the United States, 1980-2010. *Demography*, 51(2), 587–598. doi:10.1007/s13524-013-0270-9
- Kidwai, R., Mancha, B., Brown, Q. și Eaton, W. (2014). The effect of spirituality and religious attendance on the relationship between psychological distress and negative life events. *Social Psychiatry & Psychiatric Epidemiology*, 49(3), 487-497.
- Kim, L., Johnson, J. și Ripley, J. (2011). A „perfect” storm: perfectionism, forgiveness and marital satisfaction. *Social Behavior and Personality*, 9(4), 199-209.
- Kimble, C. (2002). *Psicología social de las Américas*. México: Pearson Educación.
- Kinnaman, D. (2012). *You lost me*. Grand Rapids, MI: Baker Books.
- Korman, G. P., Sarudiansky, M., Rosales, M. G., Simkin, H., Schinelli, F., Pinto, C. P., ... Garay, C. J. (2011). Psicología, psiquiatría y religiosidad. Exploración en profesionales de la salud mental del área metropolitana de Buenos Aires, Argentina. *Fundamentos en Humanidades*, 12(23), 199-212.

- Landau, J. (2007). Enchancing resilience: Families and communities as agents for change. *Family Process*, 46(3), 351-365. doi:10.1111/j.1545-5300.2007.00216.x
- Lee, E. și Oh, H. (2013). Marital satisfaction among adult with disabilities in South Korea. *Journal of Disability Policy studies*, 23(4), 215-224. doi:10.1177/1044207312467667
- Mahoney, A. (2010). Religion in families, 1999-2009: A relational spirituality framework. *Journal of Marriage and Family*, 72(4), 805-827. doi:10.1111/j.1741-3737.2010.00732x
- Martínez, S. (2004). Efectos de la edad, sexo y la escolaridad en la satisfacción marital. *Revista Episteme*. Extras de la http://www.uvmnet.edu/investigacion/episteme/numero104/reportes/a_efectos.asp#autor.
- Mattson, R., Frame, L. și Johnson, M. (2011). Premarital affect as a predictor of postnuptial marital satisfaction. *Personal Relationships*, 18(4), 532-546. doi:10.1111/j.1475-6811.2010.01315.x
- Medina, A., Lederhos, C. și Lillis, T. (2009). Sleep disruption and decline in marital satisfaction across the transition to parenthood. *Families, Systems, and Health*, 27(2), 153-160. doi:10.1037/a0015762.
- Minnotte, K., Minnotte, M., Pedresen, D., Mannon, S. și Kiger, G. (2010). His and her perspectives: Gender ideology, work-to-family conflict and marital satisfaction. *Sex Roles*, 5(6), 425-438. doi:10.1007/s11199.010-9818-y
- Miranda, P. și Ávila, R. (2008). Estimación de la magnitud de la satisfacción marital en función de los años de matrimonio. *Revista Intercontinental de Psicología y Educación*, 10(2), 57-77.
- Mora Torres, M. R., Gómez Cortés, M. și Rivera Heredia, M. E. (2013). La satisfacción marital y los recursos psicológicos en las parejas con y sin hijos pequeños en pro del bienestar familiar. *Uaricha*, 10(22), 79-96.
- Mutter, K. F. (2013). Pastoral and Christian marital therapies: Complementary and divergent traditions. *Christian Psychology*, 7(2), 51-74.
- Ocampo, J. M., Romero, N., Saa, H. A., Herrera, J. A. și Reyes-Ortiz, C. A. (2006). Prevalencia de las prácticas religiosas, disfunción familiar, soporte social y síntomas depresivos en adultos mayores. *Colombia Médica*, 37(2), 26-30.
- Oman, D., Thoresen, C. E., Park, C. L., Shaven, P. R., Hood, R. W. și Plante, T. G. (2009). How does one become spiritual? The Spiritual Modeling Inventory of Life Environments (SMILE). *Mental Health, Religion and Culture*, 12(5), 427-456. doi:10.1080/13674670902758257

- Parade, S. H., Leerkes, E. M. și Helms, H. M. (2013). Remembered parental rejection and postpartum declines in marital satisfaction: Moderated dyadic links. *Family Relations*, 62(2), 298-311. doi:10.1111/fare.12004
- Pick, A. și Andrade, P. (1988). Diferencias sociodemográficas en la satisfacción marital: el caso de México. *Revista de Psicología Social*, 3(1), 91-98.
- Portales, L. (2015). El poder de las palabras de los capellanes. El impacto en los colaboradores de la gestión de la espiritualidad laboral. *Estudios Gerenciales*, 31(135), 212-222. doi:10.1016/j.estger.2014.12.004
- Quiceno, J. M. și Vinaccia, S. (2009). La salud en el marco de la psicología de la religión y la espiritualidad. *Diversitas: Perspectivas en Psicología*, 5(2), 321-336. doi:10.15332/s1794-9998.2009.0002.08
- Rehman, U., Janssen, E., Newhouse, S., Holtzworth-Munroe, A., Fallis, E. și Rafaeli, E. (2011). Marital satisfaction and communication behaviors during sexual and nonsexual conflict. *Journal of Sex and Marital Therapy*, 37(21), 94-103. doi:10.1080/0092623x.2011.547352
- Rivera, D. și Heresi, E. (2011). Integración de la teoría del apego y modelos basados en la evidencia en la comprensión de la satisfacción marital. *Revista Argentina de Clínica Psicológica*, 20(1), 57-65.
- Shek, D. L. (1995). The Chinese version of the dyadic adjustment scale: Does language make a difference? *Journal of Clinical Psychology*, 51(6), 802-811. [http://dx.doi.org/10.1002/1097-4679\(199511\)51:6%3C802::AID-JCLP2270510612%3E3.0.CO;2-N](http://dx.doi.org/10.1002/1097-4679(199511)51:6%3C802::AID-JCLP2270510612%3E3.0.CO;2-N)
- Skogrand, L., Singh, A., Allgood, S., DeFrain, J., DeFrain, N. și Jones, J. E. (2007). The process of transcending a traumatic childhood. *Contemporary Family Therapy*, 29(4), 253-270. doi:10.1007/s10591-007-9049-8
- Ștefan, R. (2013). *Relația dintre activitățile de loisir și atenția elevilor* (Teza de masterat). Universidad de Montemorelos, México.
- Stewart, C., Koeske, G. F. și Pringle, J. L. (2017). The relationship between spirituality and overall health in African American substance abuse clients. *Social Work & Christianity*, 44(3), 39-59.
- Stith, S., Green, N., Smith, D. și Ward, D. (2008). Marital satisfaction and marital discord as risk markers for intimate partner violence: A meta-analytic review. *Journal of Family Violence*, 23(3), 149-160. doi:10.1007/s10896-007-9137-4

- Strawbridge, W. L., Cohen, R. D., Shema, S. J. și Kaplan, G. A. (1997). Frequent attendance at religious services and mortality over 28 years. *American Journal of Public Health, 87*(6), 957-961. doi:10.2105/AJPH.87.6.957
- Sullivan, K. T. (2001). Understanding the relationship between religiosity and marriage: An investigation of the immediate and longitudinal effects of religiosity on newlywed couples. *Journal of Family Psychology, 15*(4), 610-626. doi:10.1037/0893-3200.15.4.610
- Tanyi, A. (2011). Sobel on pleasure, reason, and desire. *Ethical Theory and Moral Practice, 14*(1), 101-115. doi:10.1007/s10677-009-9220-4
- Thayer, O. J. (2004). Constructing a spirituality measure based on learning theory: The Christian spiritual participation profile. *Journal of Psychology & Christianity, 23*(3), 195-207.
- Thomas, D., C., Dwight, K., Lorna, H. și Mark, K. (2002). Religion, spirituality and marriage and family therapy: A study of family therapists' beliefs about the appropriateness of addressing religious and spiritual issues in therapy. *The American Journal of Family Therapy, 30*(2), 72-88. doi:10.1080/019261802753573867
- Toussaint, L. L., Marschall, C. J. și Williams, R. D. (2012). Prospective associations between religiousness/spirituality and depression and mediating effects of forgiveness in a nationally representative sample of United States adults. *Depression Research and Treatment, 28*, 337-350. doi:10.1155/2012/267820
- Ungureanu, I. și Sandberg, J. (2010). "Broken together": Spirituality and religion as coping strategies for couples dealing with the death of a child: A literature review with clinical implications. *Contemporary Family Therapy, 32*(3), 302-319. doi:10.1007/s10591-010-9120-8
- Valiente-Barroso, C. și García-García, E. (2010). La religiosidad como factor promotor de salud y bienestar para un modelo multidisciplinar de atención psicogeriatrica. *Psicogeriatría, 2*(3), 153-165.
- Vera, J., Félix-Castro, J. y Rodríguez-Barreras, A. (2001). Satisfacción marital, edad, número de hijos y años de pareja, en *Revista de la Facultad de Psicología de la Universidad Nacional Mayor de San Marcos, 5*(1-2), 233-250.
- Villarreal Cortés, H. M. (2016). *Intimidad y religiosidad como posibles predictores de satisfacción en la relación conyugal* (Teza de masterat). Universidad Pontificia Comillas, Madrid, España.

- Walker, D., F. și Aten, J., D. (2012). Future directions for the study and application of religion, spirituality, and trauma research. *Journal of Psychology and Theology*, 40(4), 349-353.
- Walsh, F. (2010). Spiritual diversity: Multifaith perspectives in family therapy. *Family Process*, 49(3), 330-348. doi:10.1111/j.1545-5300.2010.01326.x
- Ward, P. J., Lundberg, N. R., Zabriskie, R. B. și Berrett, K., (2009), Measuring marital satisfaction: A comparison of the revised dyadic adjustment scale and the satisfaction with married life Scale. *Marriage and Family Review*, 45(4), 412-429. doi:10.1080/01494920902828219
- White, E. (2010). *Căminul Adventist*. București: Viață și Sănătate.
- Wilcox, W. B. (2008). Is religion an answer? Marriage, fatherhood, and the male problematic. *Research Brief*, 11, 1-7.
- Zhang, H., Ho, P. și Yip, P. (2012). Does similarity breed marital and sexual satisfaction? *Journal of Sex Reserch*, 49(6), 583-593. doi:10.1080/00224499.2011.574240