



## RESUMEN

¿CÚALES SON LOS ELEMENTOS QUE MOTIVAN A LA PARTICIPACIÓN  
MISIONERA DE LOS MIEMBROS DE LA IGLESIA DE BUENA VISTA, EN  
ALLENDE, N. L.?

Por

Jochen Wilson Gameros Ordoñez

Asesor principal: José Mercedes Espinosa

## **TESINA PARA LA LICENCIATURA**

Disertación

SEMINARIO TEOLÓGICO ADVENTISTA DE MÉXICO

Universidad de Montemorelos

Título: ¿CÚALES SON LOS ELEMENTOS QUE MOTIVAN A LA PARTICIPACIÓN MISIONERA DE LOS MIEMBROS DE LA IGLESIA DE BUENA VISTA, EN ALLENDE, N. L.?

Investigador: Jochen Wilson Gameros Ordoñez

Asesor: José Mercedes Espinosa

Fecha de terminación:

### Problema

La iglesia adventista a nivel local debe tener una visión mundial. Debe tener la plena seguridad que como pueblo es el cumplimiento de las profecías que se desarrollan en el libro de Apocalipsis y en otras partes de las Escrituras.

Hoy en día los dirigentes de la Iglesia de Buena Vista ubicada en Allende, N. L. desconocen los elementos que contribuyen a la participación misionera por cada miembro de la misma, esto ha ocasionado que no haya un avance en la predicación del evangelio tanto en la comunidad donde se encuentra dicha iglesia, como en las comunidades cercanas.

### Método

Se utilizó una encuesta constituida por dos secciones. La primera sección sirvió para conocer los datos generales de las personas que participaron de dicha encuesta (un total de cincuenta personas); y la segunda sección fue para conocer la percepción de cada individuo respecto a los elementos que de manera personal les motivan a participar activamente en la obra misionera. Posteriormente se hizo un análisis cuantitativo de dichas encuestas que finalmente mostraron los resultados de esta investigación.

### Resultados

Los resultados muestran que hay elementos de motivación que pueden ser usados por parte de los dirigentes para contribuir a una buena motivación de los miembros de la iglesia de Buena Vista, tales como el mandato divino, la recompensa eterna, la devoción personal, amor por las almas y un buen plan de trabajo misionero.

### Conclusiones

Se necesita que los dirigentes de la iglesia de Buena Vista en primer lugar concienticen, instruyan y motiven, a través de los elementos anteriormente mencionados a todos los miembros para el cumplimiento de la misión.

FACULTAD TEOLÓGICA ADVENTISTA DE MÉXICO

Universidad de Montemorelos

¿CÚALES SON LOS ELEMENTOS QUE MOTIVAN A LA PARTICIPACIÓN  
MISIONERA DE LOS MIEMBROS DE LA IGLESIA DE BUENA VISTA, EN  
ALLENDE, N. L.?

Tesis  
presentada en cumplimiento parcial  
de los requisitos para el grado de  
Licenciatura en Teología

Por

Jochen Wilson Gameros Ordoñez

Noviembre 2013

¿CÚALES SON LOS ELEMENTOS QUE MOTIVAN A LA PARTICIPACIÓN  
MISIONERA DE LOS MIEMBROS DE LA IGLESIA DE BUENA VISTA EN  
ALLENDE, N. L.?

Tesis  
presentada en cumplimiento parcial  
de los requisitos para el grado de  
Licenciatura en Teología

Por

Jochen Wilson Gameros Ordoñez

APROBADA POR LA COMISIÓN

---

Asesor principal: Ptr. José Mercedes Espinosa

---

Ptr. Reimar Vetne

---

Ptr. Abimaél Lozano

---

Ptr. Matías Soto

---

José Omar Velázquez

---

Fecha de aprobación

## **DEDICATORIA**

En primer lugar a Dios dedico este trabajo de investigación y a todas las personas que contribuyeron a que este proyecto fuera una realidad.

## TABLA DE CONTENIDO

### Capítulo

|  |    |
|--|----|
| I. INTRODUCCIÓN.....   | 1  |
| Antecedentes.....  | 1  |
| Problema de investigación.....   | 1  |
| Objetivos.....   | 2  |
| Hipótesis de investigación.....  | 2  |
| Propósito del estudio.....   | 3  |
| Justificación.....   | 3  |
| Importancia.....   | 3  |
| Limitaciones.....  | 4  |
| Delimitaciones.....  | 4  |
| Trasfondo filosófico.....  | 4  |
| Definición de términos.....  | 5  |
| II. MOTIVACIÓN Y PARTICIPACIÓN MISIONERA.....                                      | 8  |
| La motivación para el cumplimiento de la misión.....                               | 8  |
| Algunas definiciones generales de motivación.....                                  | 8  |
| La motivación misionera.....   | 10 |
| La participación misionera de la iglesia.....                                      | 14 |
| Algunas definiciones generales de participación.....                               | 14 |
| La participación misionera.....  | 15 |
| Términos usados para el trabajo misionero en el Antiguo y<br>Nuevo Testamento..... | 16 |
| La gran invitación.....  | 21 |
| III. DISEÑO Y METODOLOGÍA DE LA INVESTIGACIÓN.....                                 | 23 |
| Diseño de la investigación.....  | 23 |
| Población y muestra.....   | 24 |
| Instrumentos.....  | 24 |
| Hipótesis.....   | 24 |
| Operacionalización de variables.....   | 25 |
| Operacionalización de hipótesis.....   | 28 |
| Procedimiento en la recolección de datos.....                                      | 30 |
| Análisis de datos.....   | 31 |
| IV. ANÁLISIS E INTERPRETACIÓN DE LOS RESULTADOS.....                               | 32 |
| Introducción.....  | 32 |
| Descripción de la población.....   | 32 |
| Análisis estadísticos por variable.....  | 32 |
| Comprobación de la hipótesis.....  | 33 |
| Otros resultados.....  | 36 |



|   |    |
|---|----|
| V. RESUMEN, DISCUSIONES Y RECOMENDACIONES ..... | 37 |
| Resumen.....                                    | 37 |
| Discusión .....                                 | 38 |
| Conclusiones .....                              | 38 |
| Recomendaciones .....                           | 38 |

Apéndices

|                  |    |
|------------------|----|
| APÉNDICE A.....  | 40 |
| APÉNDICE B.....  | 42 |
| APÉNDICE C ..... | 45 |

|                            |    |
|----------------------------|----|
| LISTA DE REFERENCIAS ..... | 56 |
|----------------------------|----|

## **CAPÍTULO 1**

### **INTRODUCCIÓN**

La participación de la iglesia adventista en cuanto al trabajo misionero es por lo general muy poca. Esto es motivo de gran preocupación para los dirigentes. Porque, quiere decir, que no estamos totalmente comprometidos con la misión que nos dejó Cristo. Y también muestra que hay una gran decadencia espiritual en una gran parte de la membresía de la iglesia. Al parecer como iglesia nos hemos estado acostumbrado a este mundo y a sus concupiscencias degradantes, sin embargo en medio de tal indiferencia, hay muchos miembros fieles dentro del pueblo de Dios que desean presentarle una iglesia gloriosa y sin mancha (Efesios 5:27)

Ante esta situación surgen preguntas como ¿Por qué ha existido mucha indiferencia por parte de los miembros de nuestras iglesias en cuanto a la labor misionera? ¿Qué factores son los que han influido en sumo grado para que la iglesia no cumpla con su misión? Y finalmente ¿Qué factores contribuirían para una mayor participación misionera?

#### **Problema de Investigación**

La iglesia de Buena Vista en Allende, N.L. tiene más de treinta años de haber sido establecida. Sin embargo actualmente, como muchas otras iglesias en el Norte del país hay poca participación misionera por parte de los miembros de la

misma. Los pastores desconocen los elementos que motivan a los miembros a una mayor participación misionera es por eso que surge la siguiente pregunta. ¿Cuáles son los elementos que motivan a la participación misionera de los miembros de la iglesia de Buena Vista en Allende, N. L?

### **Objetivos**

1. Dar a conocer a los líderes de la iglesia los elementos que contribuyen una mayor participación misionera.
2. Que los líderes de iglesia se den cuenta de la situación en su iglesia y con oración le pidan al Señor que les dirija a elaborar un plan de acción para suplir las necesidades en su iglesia.
3. Que los líderes den a conocer los resultados de esta investigación y pueda ser de utilidad para un futuro plan de acción misional para la iglesia.

### **Hipótesis de investigación**

Las hipótesis a las que buscó dar respuesta este estudio fueron las siguientes:

H<sub>1</sub>: Existe diferencia significativa en el nivel de motivación hacia la participación misionera, de los miembros de la iglesia Buena Vista del distrito del Cercado en Allende, Nuevo León; según el tiempo dentro de la iglesia.

H<sub>2</sub>: Existe diferencia significativa en el nivel de motivación hacia la participación misionera, de los miembros de la iglesia Buena Vista del distrito del Cercado en Allende, Nuevo León; según la edad.

H<sub>3</sub>: Existe diferencia significativa en el nivel de motivación hacia la participación misionera, de los miembros de la iglesia Buena Vista del distrito del Cercado en Allende, Nuevo León; según el género.

Ho<sub>1</sub>: No existe diferencia significativa en el nivel de motivación hacia la participación misionera, de los miembros de la iglesia Buena Vista del distrito del Cercado en Allende, Nuevo León; según el tiempo dentro de la iglesia.

Ho<sub>2</sub>: No existe diferencia significativa en el nivel de motivación hacia la participación misionera, de los miembros de la iglesia Buena Vista del distrito del Cercado en Allende, Nuevo León; según la edad.

Ho<sub>3</sub>: No existe diferencia significativa en el nivel de motivación hacia la participación misionera, de los miembros de la iglesia Buena Vista del distrito del Cercado en Allende, Nuevo León; según el género.

### **Propósito del estudio**

Conocer los factores que contribuirán a una mayor participación misionera en la iglesia de Escobedo, Montemorelos, NL.

### **Justificación**

Se conocen varios programas ya establecidos para incrementar la participación de los miembros en el trabajo misionero, sin embargo, antes de eso, es necesario conocer los factores que contribuyen a una mayor participación misionera; conocer dichos factores, permitirá trazar un plan de acción concreto y comprometido completamente en el nombre de Jesús.

### **Importancia**

Obtener respuestas a la interrogante principal contribuirá a que los líderes de la iglesia puedan elaborar un plan de acción que contribuya para que haya una mayor participación misionera de la iglesia de Buena Vista, Allende N. L., basados en una clara convicción y aceptación de la voluntad de Dios. Por otro lado si no se conocen los elementos que contribuyen a una mayor participación de la iglesia, el resultado sería el mismo que se ha visto en muchas iglesias más, es decir, estancamiento y finalmente muerte espiritual, entre otras cosas más.

### **Limitaciones**

1. La población contemplada para este trabajo es la Iglesia de Escobedo, en Montemorelos N. L.
2. El investigador usó un instrumento previamente impartido por un profesor.
3. El tiempo que cubre el curso escolar 2012-2013

### **Delimitaciones**

1. El instrumento solo se aplica a los miembros, no tanto a los líderes de la iglesia.
2. Conocer los factores no la elaboración de un plan de acción.

### **Trasfondo filosófico**

En primera instancia reconocemos que cada miembro de iglesia debe tener una íntima relación con Jesús, el contemplar a Cristo y su gran sacrificio, el corazón humano es motivado a compartir naturalmente lo que ha experimentado,

como cuando los discípulos de Cristo en el día del pentecostés proclamaron las buenas nuevas de salvación.

En segunda instancia reconocemos que los líderes deben estar bien comprometidos con la misión de Cristo, de tal manera que con su ejemplo apasionado, puedan motivar por palabra y acción a los miembros de la iglesia a ser misioneros.

·En tercera instancia creemos que se debe involucrar a los nuevos conversos desde su mismo comienzo a trabajar a favor de otras personas.

### **Definición de términos**

Plan de trabajo: Significa que el pastor y los dirigentes, (la junta directiva) de la iglesia tienen un plan bien definido de acción que proponen implementar, con el fin de motivar a la iglesia a tener mayor participación en la obra misionera.

Para poder comprender el enfoque que se da al estudio, a continuación se definen algunos términos que son utilizados en el mismo y que son comunes a la literatura respecto al tema:

Capacitación Misionera: consiste en que el pastor o los líderes de la iglesia periódicamente estén capacitando a los miembros de la iglesia a través la teoría (seminarios) y de la práctica (un campo de trabajo como una vecindad, una comunidad, centro de salud, asilo de ancianos, cárcel, etc.) que permita a los miembros estar equipados para proclamar los mensajes de Dios para este tiempo.

Devoción Personal: se entiende como el tiempo que pasan las personas de manera individual en comunión con Dios a través del estudio de la Biblia y la oración que da como resultado una plena convicción de su responsabilidad en

cuanto a testificar a otros de lo que experimenta en su relación personal con Dios. Así como el mensaje de la segunda venida literal de nuestro Señor Jesús.

Reconocimiento de dirigentes: es el reconocimiento que dan los dirigentes a los miembros de iglesia que participan activamente en la obra misionera ya sea de manera individual o colectiva a fin de seguir motivando a las personas a seguir mejorando cada vez más en las labores misioneras.

El mandato divino: se refiere a la misión que Jesús le encomendó a sus discípulos de hacer discípulos en todas las naciones (Mateo 28:18-20) y en cuánto este mandato con promesa en sí es de motivación para los miembros de iglesia.

Recompensa Eterna: se refiere a la promesa de Dios de la vida eterna a su lado en las mansiones que fue a preparar al cielo (Juan 14:1-3) y de cómo ésta motiva a los miembros a ser más activos en la obra misionera.

Amor por las almas: se refiere al interés genuino que tiene el miembro iglesia por la salvación de las personas que le rodean, de manera especial aquellas que no han aceptado a Cristo como su salvador personal.

Los grupos pequeños: se refiere a las reuniones a través de pequeños grupos de miembros conformado por amigos o familiares cuyos objetivos son confraternizar, estudiar la Palabra de Dios e instruir a los integrantes en la obra misionera a fin de motivarles a participar activamente en la predicación del evangelio.

Reuniones distritales: se refiere a los eventos que son organizados por el pastor a fin reunir a las diferentes iglesias que conforman el distrito para confraternizar, para dar informes evangelísticos de cada iglesia, para instruir y

motivar a la iglesia a seguir avanzando en los esfuerzos misioneros a favor de las almas que no han conocido al Señor Jesucristo.

Atención personal del pastor: se refiere al contacto personal que tiene el pastor con cada miembro de iglesia con el fin de manifestar un genuino interés en la vida espiritual de dicho miembro a fin también de motivarle a mantenerse activo en la obra misionera, a través del ejemplo o de consejos personales según sean las dudas del miembro de iglesia en esta área específica.

Clase pre-bautismal: se refiere a la clase que trabaja a la par con el departamento de escuela sabática a fin de instruir a las personas que comienzan a conocer del Señor Jesucristo y de las doctrinas bíblicas de la iglesia, con el fin de hacer de cada persona un verdadero discípulo que sea un misionero activo primero con los de su casa y luego con los demás que le rodean.



## **CAPÍTULO II**

### **MOTIVACIÓN Y PARTICIPACIÓN MISIONERA**

Considerando la importancia de la motivación y la participación misionera para el cumplimiento de la misión que Cristo encomendó, se abordarán los siguientes tópicos que nos ayudarán a conocer mejor el tema principal; algunas definiciones generales de motivación, motivación social; la motivación misionera; algunas definiciones de participación; la participación misionera; términos usados para el trabajo misionero en el Antiguo y Nuevo Testamento y la gran invitación.

#### **La motivación para el cumplimiento de la misión**

##### **Algunas definiciones generales de motivación**

Para los fines del presente trabajo, nos limitamos solo a presentar unas definiciones de motivación desde el punto de vista de algunos psicólogos y profesores expertos en la materia. Nos enfocaremos en la motivación social, la motivación intrínseca y un poco en las emociones.

Actualmente, se entiende que motivación implica a los estados internos que dirigen al organismo hacia metas o fines determinados y le confieren intensidad a la conducta.<sup>1</sup>

Denys en su publicación menciona que la motivación por lo general se refiere a los impulsos que nos hacen alterar o mantener el curso de nuestra vida,

---

<sup>1</sup> Carolina Escobar Briones y Raúl Antonio Aguilar Roblero, *Motivación y conducta: Sus bases biológicas* (México, D. F.: Santafé de Bogotá; Editorial El Manual Moderno, 2002), 2.

buscando la supervivencia, el desarrollo, la reproducción, el ascenso social, o cambios en aspectos más finos de nuestra relación con la naturaleza y con otras personas. También comenta que tanto la motivación como la emoción tienen profundos aspectos biológicos, así como dimensiones psicológicas y sociales y por eso es difícil diferenciarlas.<sup>1</sup>

El término motivación se refiere a los procesos internos que sirven para activar, guiar y mantener la conducta. Comprender la motivación puede ayudarnos a responder la pregunta “¿por qué?”, como en “¿por qué la gente se comporta como lo hace?, o “¿por qué persiste en ciertos cursos de acción, aun cuando no le produzcan ninguna recompensa evidente?” (Silver, Mitchell y Gist, en prensa)<sup>2</sup>

### Motivación Social

Según Geen (1995), la motivación social se refiere a la activación de procesos implicados en la iniciación, dirección y energización de la conducta individual por situaciones en las que otras personas se encuentran en contacto cercano con el individuo. En general se supone que estas situaciones no proporcionan señales específicas para la conducta individual (son los “débiles”). Geen contrasta con las situaciones “fuertes” como aquellas en las que existe influencia social directa. Geen proporciona tres ejemplos principales de motivos sociales: facilitación social, el efecto que tiene la mera presentación de otros para acrecentar la conducta; presentación social, comportarse de manera que intentan

---

<sup>1</sup>Denys A. deCatanaro, *Motivación y emoción* (Naucalpan de Juárez, México: Pearson Educación, 2001), 1.

<sup>2</sup> Robert A. Baron, *Fundamentos de Psicología*, (Naucalpan de Juárez, México: Pearson Educación, 1997), 270

dar una impresión deseada ante otros; y holgazanería social, la tendencia a disminuir el esfuerzo individual en situaciones de tarea grupal, en parte como resultado de la difusión de la responsabilidad.

### **La motivación misionera**

Es muy importante reconocer la importancia de la motivación en su relación con la participación misionera, debido a que, antes de ir a la acción debe existir un deseo que sea lo suficientemente grande para impulsar al individuo a tomar la iniciativa de formar parte activa en la predicación del evangelio Eterno.

En su tesis José Javier,<sup>1</sup> hablando de la motivación para los grupos pequeños, presenta a Jesús motivando a sus discípulos a través de la amistad y de la transmisión de las cosas que oía de su Padre (Juan 15:14, 15). Menciona que hizo pausas en el trabajo para convivir con ellos (Marcos 6:31, 32), les compartió poder y autoridad (Mateo 10:7, 8; Lucas 10), les habló de recompensas (Marcos 10:29, 30) y de su presencia permanente hasta el fin del mundo (Mateo 28:20), etc.

Lo interesante de su trabajo es que saca del Nuevo Testamento unos principios que producen motivación, los cuales, son los siguientes: la confianza, la compañía constante, dar autoridad a los líderes, supervisión de calidad, recompensa, buen ambiente, eventos especiales, escuchar a la gente.

---

<sup>1</sup>José Javier Sol Martínez, "Programa de reclutamiento, capacitación y motivación de líderes de grupos pequeños". Tesis presentada en cumplimiento parcial de los requisitos para el grado de Doctor en Ministerio, Andrews University, Seventh-day Adventist Theological Seminary, Extensión Montemorelos, Nuevo León, México, 2002.

Por su parte Nicodemus Antonio<sup>1</sup>, hablando de la motivación pastoral, presenta en uno de los puntos clave de su tesis, según se basó en los escritos de Elena White, que el ministro es motivado directamente por Dios a través de la Oración y el Estudio de la Biblia, en pocas palabras una devoción personal con Dios de calidad, y lo demás como apoyos económicos, tiempo de calidad con la familia, programas recreativos, son solo anexos físicos que necesita el pastor para estar bien motivado para el cumplimiento de la misión. Este elemento primordial, la devoción personal, debe ser parte del estilo de vida de todo creyente en Cristo.

Luis Alonso<sup>2</sup> en su tesis sobre la capacitación y la motivación influyentes dirigida a los líderes de pequeñas congregaciones, concluye que la motivación y la capacitación que da el pastor influyen significativamente en el desempeño de los líderes de pequeñas congregaciones.

En su trabajo hace mención de los modelos de integración (Mosley, Megginson y Pietri, 2005) en donde se proponen cinco pasos para motivar a los empleados: convertir interesante el trabajo de los empleados, ofrecer objetivos claros de desempeño, brindar apoyo a los esfuerzos que realizan los empleados, realimentar oportunamente el desempeño de los empleados y recompensar e incentivar por su buen desempeño.

---

<sup>2</sup> Nicodemus Antonio Jimenez, "Programa para la motivación de ministros en la misión central de la Unión Interoceánica de México". Tesis presentada en cumplimiento parcial de los requisitos para el grado de doctor en Ministerio, Andrews University, Seventh-day Adventist Theological Seminary, Recinto Montemorelos, Nuevo León, México, 2007.

<sup>1</sup> Luis Alonso Aguillón López, "La capacitación y la motivación como influyentes en el nivel de desempeño de los líderes de pequeñas congregaciones de la misión occidental y la misión central del Salvador". Tesis presentada en cumplimiento parcial de los requisitos para el grado de Maestría en Administración, Facultad de Ciencias Administrativas, Universidad de Montemorelos, 2009.

Por su parte, John Mark Terry, Ebbie Smith y Justice Anderson comentan que: “todos los que están agradecidos por su salvación, inevitablemente están motivados para unirse a Dios en su empresa misionera. Hacer menos que eso no es más que el egoísmo espiritual”<sup>1</sup>

También hay otro elemento interesante y muy poco tomado en cuenta en cuanto a la motivación misionera. Lo presentan W. Edward Glenny y William H. Smallman en su libro *Missions in a New Millennium: Change and Challenges in World Missions*<sup>2</sup>, en uno de sus capítulos titulado: Infierno ¿La motivación para la misión? En resumen dicen que un problema entre los evangélicos es que cuestionan la literalidad del infierno y el concepto de castigo eterno, por otro lado mencionan que hay por lo menos cinco razones muy importantes para tomar en cuenta la enseñanza del infierno en su relación con la motivación para las misiones. En primer lugar mencionan que la doctrina del infierno y la eternidad dan a conocer la seriedad del pecado. En segundo lugar dicen que la doctrina del infierno y la eternidad es una enseñanza de la Escritura que debe ser comunicada a los creyentes junto con las otras doctrinas de la Biblia, como el Evangelio. En tercer lugar mencionan que la filosofía relativista del día debe ser desafiado. En cuarto lugar mencionan que la doctrina del infierno y de la eternidad demuestran, incluso a la gente buena, que se enfrentan a una decisión en la que el destino eterno está en juego. Otro escritor lo pone de esta manera: “el propósito de esta sorprendente doctrina de la doctrina eterna es advertir contra la incredulidad y la

---

<sup>1</sup> John Mark Terry, Ebbie Smith y Justice Anderson, *Missiology* (Nashville, Tennessee: Broadman & Holman Publishers, 1998), 129.

<sup>2</sup> W. Edward Glenny and William H. Smallman, *Missions in a New Millennium: Change and Challenges in World Missions* (Grand Rapids, Michigan: Kregel Publications, 2000), 135, 150, 151.

seguridad carnal, y así salvar de la condenación carnal”. Y en quinto lugar mencionan que el juicio hace hincapié en la responsabilidad del creyente en su relación con las personas que están pereciendo sin Cristo y la salvación.

En un artículo escrito por Allison G. Stimmler<sup>1</sup> hablando sobre las misiones y la retórica de la motivación masculina, menciona a una misionera que se sentía desmotivada por varias circunstancias dentro del ámbito misionero, en primer lugar comenta que sentía que no era una buena misionera porque no cumplía con algunos requisitos presentados en las reuniones de motivación misionera dirigidas por hombres, en dichas reuniones se hacía un énfasis retórico en la testificación como un campo de guerra, como deporte o como un blanco numérico que alcanzar. Este fuerte énfasis en alcanzar cierto número de personas, hacía que se desanimara y se sintiera desmotivada porque no lograba alcanzar las metas que les proponían, hasta que en cierta ocasión se le hizo una invitación para asistir a una reunión a la cual la asistencia era solo para mujeres. En dicha reunión motivaron a las mujeres a no sentirse desanimadas al pensar que el desaliento era sinónimo de falta de fe o que no amar a las personas que las habían rechazado, no significaba que no estaban “siendo como Cristo” sino que les ayudaron a saber que las emociones negativas siempre en algún momento estarán presentes, la diferencia es la manera en que se manejan esas emociones negativas. Esta reunión femenina junto con una adecuada ayuda en torno a la orientación de las emociones negativas en la participación misionera fue más motivante para ella y muchas otras mujeres más que lo que habían logrado todas las demás reuniones en que con anterioridad había participado, sintió más deseos de predicar, de amar y aceptar a la gente que la había tratado mal.

---

<sup>1</sup> Allison G. Stimmler, *Missions and the Rhetoric of Male Motivation* (Artículo encontrado en la base de datos ATLAS serials, 1977), 108- 111.

## **La participación misionera de la iglesia**

Inevitablemente a la motivación sigue la participación misionera. Las personas que tienen una clara convicción de su responsabilidad y privilegios en cuanto a la obra misionera se refiere, tienen un deseo profundo de participar activamente en la predicación del evangelio, aunado a una vida devocional constante, estos miembros siempre están en crecimiento espiritual.

### **Algunas definiciones generales de participación**

Los autores Josep, Xus, Susagna y Anna, mencionan que la participación no consiste únicamente en dejar hacer cosas a los alumnos y alumnas, ni estar de acuerdo en todo lo que formulen. Participar es implicarlos en la vida escolar a través de la palabra y la acción cooperativa, pero también es dialogar y realizar proyectos<sup>1</sup> objetivos y alcanzables.

En el lenguaje corriente, la palabra participación significa “tomar parte”. Se participa en los deportes universitarios, en una discusión de grupo o en el plan de reparto de beneficios de la empresa. Una persona participa cuando “contribuye” a lograr algo. Siguiendo el punto de vista tradicional de French, Israel y As (1960), y el de Vroom (1960), definimos participación como la influencia resultante del hecho de que una persona asuma un papel activo en el proceso de toma de decisiones. El grado de participación de una persona, en una determinada decisión tomada por un grupo o empresa viene determinado por el grado de

---

<sup>1</sup> Josep M. Puig, Xus Martín, Susagna Escardibúl y Anna M. Novella, *Cómo fomentar la participación en la escuela* (Barcelona, España: Editorial GRAÓ, 2000), 19.

influencia que dicha persona haya tenido sobre los planes o decisiones adoptadas.<sup>1</sup>

### **La participación misionera**

En cuanto a la participación misionera, Hector R. Armenta<sup>2</sup> hace énfasis en que se debe concientizar a la iglesia de su responsabilidad en el trabajo misionero. Por eso en primer lugar, hace mención de lo que él encuentra tanto en el Antiguo como en el Nuevo Testamento acerca del tema. Por otro lado, hace tomar conciencia a la Iglesia de Salamanca ubicada en Guanajuato, de su pobre condición en cuanto a la testificación se refiere. Finalmente, propone una serie de devocionales y clases para capacitar a la iglesia en la obra evangelística.

Se puede decir que Dios fue el primer misionero, porque tomó la iniciativa de buscar al hombre para salvarlo de las consecuencias finales del pecado que es la muerte eterna. Cuando los primeros padres pecaron, Dios descendió a buscarlos con una pregunta: “¿Dónde estás tú? Y, al considerar su presente condición caída, estuvo dispuesto a permitir que su amado Hijo viniera a tomar nuestro lugar en una cruenta muerte de cruz “para que todo aquél que en él cree, no se pierda sino tenga vida eterna” (Jn. 3:16). Jesús mismo tomó la iniciativa de participar de ese incalculable plan de salvación. Cuando fue interrogado por Pilato respecto a su misión, dijo: “Yo para esto he nacido, y para esto he venido al mundo, para dar testimonio de la verdad” (Jn. 18:37, 38).

---

<sup>2</sup> Victor H. Vroom y Arthur G. Jago, *El nuevo liderazgo, dirección de la participación en las organizaciones*, (Ediciones Díaz Santos, Madrid, 1990), 19.

<sup>3</sup> Héctor R. Armenta Espinoza, “Un programa para incrementar la participación de los miembros en el trabajo misionero en la iglesia adventista de Salamanca, Guanajuato, México”.



## **Términos usados para el trabajo misionero en el Antiguo y Nuevo testamento.**

Para tener una clara convicción de lo que Dios espera del hombre en cuanto a su participación de la obra misionera, es necesario analizar los términos usados tanto en el Antiguo Testamento como en el Nuevo.

### Términos en el Antiguo Testamento

#### *'Or*, brillar

El término *'or*, usado en Isaías 60:1 y 2, significa brillar, dar luz, alumbrar, hacer luminoso e iluminar.<sup>1</sup> Se presenta como una orden para todo el que ha recibido la luz del evangelio. En este pasaje la LXX omite “levántate” pero repite “brilla, brilla”,<sup>2</sup> dando énfasis, con un sentido de urgencia, a la responsabilidad del hombre de compartir la luz que ha recibido. Tuck<sup>15</sup> afirma que sus discípulos deben ser luz que brille sobre otros. Jesús en el Sermón del monte dijo: “Vosotros sois la luz del mundo”, y añadió: “Así alumbre vuestra luz delante de los hombres, para que vean vuestras buenas obras y glorifiquen a vuestro Padre que está en los cielos” (Mt. 5:14, 16).

#### *Shalah*, enviar

El término *shalah* significa enviar o dejar libre. En general, esta palabra y la familia derivada implican que el objeto induce al sujeto a moverse del objeto, así enviar

---

<sup>1</sup> James Strong, *Concordancia exhaustiva de la Biblia* (Miami, FL: Caribe, 2002), s.v. “Resplandecer”.

<sup>2</sup> George Arthur Buttrick, ed., *The interpreter's Bible*, 12 vols. (New York: Abingdon, 1956), 5:698, 699.

parece representar lo más importante del significado.<sup>1</sup> La LXX tradujo *shalah* con *apostello* y *pempo* (enviar) sin tener en cuenta el tema. En el Nuevo Testamento se usan estos verbos con el sentido de enviar a una misión (Jn. 4:34). El principal significado teológico de *apóstolos*, apóstol, corresponde a *shaliah* o *shaluah*, “un enviado”.

*Shalah* en el Antiguo Testamento se utiliza de la misma manera que *shelaheni*, que significa enviar, salir, ir, llamar y buscar. Por ejemplo, en ocasión del llamado del profeta Isaías, Dios pregunta: “¿A quién enviaré [*shalac*] y quién irá por nosotros?” Isaías responde: “Heme aquí, envíame [*shelaheni*] a mí” (Is. 6:8). Con ese término responde Isaías y manifiesta su disposición para ser un enviado de Dios.

#### *Qara*’ proclamar

El término *qara*’ significa llamar, invocar, proclamar y apelar. En el Antiguo Testamento el significado básico es poner atención a uno mismo por el uso audible de su voz, como cuando Jonás proclamó la destrucción de Nínive. La orden de Dios fue “Levántate y ve a Nínive, aquella gran ciudad, y pregona [*qara*’] contra ella” (Jon. 1:2). En el segundo llamado de Dios a Jonás le dice: “y proclama [*qara*] en ella el mensaje que yo te diré” (Jon. 1:2; 3:2). La Reina Valera traduce el mismo término *qara*’ con dos palabras sinónimas. En el 1:2 se traduce como pregonar y en el 3:2 como proclamar.<sup>2</sup>

#### *‘Ud*, testificar

---

<sup>1</sup> C. John Collins, “Shalah”, *New international dictionary of Old Testament theology and exegesis* (NIDOTTE), ed. Willem A. VanGemeren, 5 vols. (Grand Rapids, MI: Zondervan, 1997), 4:122.

<sup>2</sup> James Strong, *The exhaustive concordance of the Bible* (Iowa Falls, IA: Riverside Book and Bible, s.f.), s.v. “Called”.

El término *ʿud* es un verbo que en el Antiguo Testamento significa testificar y advertir (Gn. 43:3; Éx. 21:29; 1 R. 2:42). Usado en este sentido, ocasionalmente se refiere a advertir, como cuando Dios le pide a Moisés diciendo: “Desciende, ordena [*ʿud*] al pueblo que no traspase los límites para ver a Jehová, porque caerá multitud de ellos” (Éx. 19:21). También el verbo significa mandar y prohibir, según lo encontramos en la siguiente declaración: “El pueblo no podrá subir al monte Sinaí, porque tú nos has mandado diciendo: Señala límites al monte, y santifícalo” (Éx. 19:23). En Isaías 43:10 Dios comisionó a Israel como testigo ante las naciones, sus dioses y sus adoradores. Israel debía dar testimonio de que Jehová es el incomparable Dios, demostrando su infinita superioridad a las deidades del mundo pagano que eran hechas por hombres.

Jehová estableció un nuevo pacto con Israel y prometió hacer del pueblo hebreo un testimonio (*ʿud*) para las naciones paganas. El profeta Isaías declara: “He aquí que yo lo di por testigo [*ʿed*] a los pueblos, por jefe y por maestro a las naciones (Is. 55:4). Chisholm<sup>1</sup> comenta que el papel de testigo fue asignado anteriormente a los reyes davídicos y que en Isaías 55:4 se introduce un nuevo término para testigo [*,edhah*] que en el Nuevo Testamento se traduce como mártir (*martyr*; véase Hch. 22:20; Ap. 2:13; 17:6). También se usa en Isaías 43:10-12, para indicar que son testigos de que Jehová es el Dios verdadero, en contraposición con los dioses falsos a los cuales adoraron bajo el liderazgo de algunos reyes de Israel como Manasés (2 R. 21:1-18). *Martyr* significa también la proclamación de puntos de vista y verdades de las cuales el orador está convencido. En ese sentido el testigo puede convertirse en un mártir [*martyx*] por

---

<sup>1</sup> Robert B. Chisholm, “‘Ud”, *NIDOTTE*, 3:335-338.

causa de sus convicciones, como sucedió con los apóstoles en general: Pedro y Juan fueron encarcelados (Hch. 5:17-30), Jacobo fue muerto (12:1-5) y Pablo y Silas fueron azotados y encarcelados (16:11-37).<sup>1</sup>

### *Basar*, proclamar

El término *basar* significa proclamar, predicar y llevar nuevas. La raíz *bsr* en el Antiguo Testamento ocurre veinticuatro veces, treinta veces se usa con derivados y *besorá* ocurre seis veces<sup>2</sup>. La palabra ocurre frecuentemente en los libros de Samuel y Reyes y siete veces en Isaías. Está relacionada con el gozo del anuncio del nacimiento de un niño e implica traer un mensaje de gozo, traer buenas nuevas. En esencia, *basar* y *besorá* implican buenas nuevas, como cuando los leprosos dijeron: “Hoy es día de buenas nuevas, pero nosotros callamos” (2 R. 7:9); También Isaías dice: “¡Cuán hermosos son sobre los montes los pies del que trae alegres nuevas [*basar*], del que anuncia la paz, del que trae nuevas [*basar*] del bien, del que publica salvación!” (52:7: 60:6). Aunque Stephen menciona que en algún momento también puede significar malas nuevas [*basar*] y cita el momento cuando David recibió la noticia de la muerte de Saúl, que consideró como una mala nueva (2 S. 1:14-16; 4:9-10).

### Términos en el Nuevo Testamento

En esta sección se presentan algunos términos que se usan en el Nuevo Testamento para referirse al trabajo misionero. También incluye una breve

---

<sup>1</sup> Friedrich Hauck, “Martyr”, *Theological dictionary of the New Testament*, eds. Gerhard Kittel y Gerhard Friedrich, trad. Geoffrey W. Bromely, 10 vols. (Grand Rapids, MI: Eerdmans Publishing, 1964-1976), 4:475-478.

<sup>2</sup> Strong, s. v. “Proclamar”.

descripción de cada uno de ellos. Se han escogido los que tienen especial significado en relación con el trabajo que realizaron los apóstoles y los miembros de la iglesia primitiva.

### *Apóstolos, enviado*

El término *apóstolos* significa enviado, embajador o mensajero comisionado para llevar instrucciones. Aparece setenta y nueve veces en el Nuevo Testamento (diez en los evangelios, veintiocho en Hechos y en las epístolas y tres en Apocalipsis). La LXX usa *apostello* o *exapostello* como 700 veces para traducir la palabra hebrea *shalah*, que quiere decir enviar. Además del hecho de enviar, esta palabra incluye la idea de la autorización de un mensajero.

La LXX traduce la palabra hebrea *shaluah* como *apóstolos* (enviado) en 1 Reyes 14:6. La misma versión usa *apostello* para denotar la autorización de un individuo para cumplir una función particular. Esta connotación pone el énfasis en quien envía, no sobre el enviado. De esta manera la autoridad recae en quien está enviando. Es por eso que el valor del portador de buenas nuevas no está en él mismo, sino en Dios quien lo envía.<sup>1</sup>

### *Kerússo, proclamar*

El término *kerússo* significa proclamar. Aparece sesenta y un veces en el Nuevo Testamento: Nueve en Mateo, catorce en Marcos, nueve en Lucas, ocho en Hechos y diecisiete en las epístolas paulinas. Para Pablo el significado del término *kerússo* es intercambiable, puede significar “proclamar el evangelio” (1Ts. 2:9; Gál

---

<sup>1</sup> Walter A. Elwell, *Evangelical dictionary of biblical theology* (Grand Rapids, MI: Bakers, 1996), 33.

2:2) o “proclamar a Cristo” (1Co. 1:23; 2 Co. 1:19; 4:5; 11:14). Ferreira afirma que para el apóstol estas dos declaraciones son lo mismo a través del acto de Dios. Y esta proclamación no toma lugar sin una comisión y una autorización (Ro. 10:15).<sup>1</sup>

### *Marturéo*, testificar

El término *marturéo* significa testificar, testigo, testimoniar y atestiguar. Aparece setenta y seis veces en el Nuevo Testamento: Una en el evangelio de Mateo, una en el evangelio de Lucas, treinta y tres veces en el evangelio de Juan, once en Hechos, seis en los escritos de Pablo, ocho en Hebreos, diez veces en 1, 2 y 3 de Juan, dos en las epístolas pastorales y cuatro en Apocalipsis.<sup>2</sup>

En Lucas y Hechos Jesús comisiona a sus discípulos para que sean testigos [*marturéo*] de que era el Mesías. Serían testigos de su sufrimiento, de su muerte, de su resurrección, de la proclamación del arrepentimiento y de la fe en su nombre en todas las naciones. Ellos debían dar testimonio de esos hechos.<sup>3</sup>

### **La gran invitación**

Apocalipsis 22:17 dice: “Y el Espíritu y la Esposa dicen: Ven. Y el que oye, diga: Ven. Y el que tiene sed, venga; y el que quiera, tome del agua de la vida gratuitamente”. El libro de Apocalipsis termina con los brazos abiertos en actitud de invitación para todos los que no han venido, y a todo cristiano se insta a

---

<sup>1</sup> Horst Balz y Gerhard Schneider eds., *Exegetical dictionary of the New Testament*, 3 vols. (Grand Rapids, MI: Eerdmans Publishing, 1994), 2:389.

<sup>2</sup> Horst, 2:389.

<sup>3</sup> *Ibíd.*, 2:390, 391.

extender la invitación, abriendo los brazos para dar la bienvenida a otros, instándolos también a venir.<sup>1</sup>

Barclay<sup>2</sup> llama a esta sección “la gran invitación”, porque la declaración “y el Espíritu y la Esposa dicen: Ven” probablemente significa que Cristo y su iglesia se unen en la invitación para aceptar todo lo que él tiene para ofrecer. La declaración “el que oye diga: Ven” simboliza que cada cristiano es un misionero. Quien encontró a Cristo, debe encontrar a otros para Cristo.

---

<sup>1</sup> Mervyn Maxwell, *El destino del planeta tierra* (Miami, FL: Asociación Publicadora Interamericana, 1993), 536.

<sup>2</sup> William Barclay, *The Revelation of John*, 2 vols. (Philadelphia, PA: Westminster, 1976), 2:229.

## **CAPÍTULO III**

### **DISEÑO Y METODOLOGÍA DE LA INVESTIGACIÓN**

Este capítulo aborda el diseño y la metodología de la investigación, selección de la población y muestra del estudio, el instrumento que se utilizó para obtener la información requerida, también los procedimientos que se siguieron para la recolección de datos y el análisis de datos.

#### **Diseño de la investigación**

Esta investigación es de carácter objetivo<sup>1</sup>, pues se dedica a recopilar, procesar y analizar datos de diversos elementos que se pueden contar, cuantificar y medir a partir de una muestra de una población de estudio. Sus resultados exponen sólo las clasificaciones de datos y descripciones de la realidad para probar la inferencia causal que explica por qué las cosas suceden o no de una forma determinada.

Esta investigación pretende estudiar la relación entre las variables, previamente determinadas e implícitas en las hipótesis, con las que trata de formular explicaciones para descubrir la diferencia entre esas variables si es que existe entre esas variables y una realidad específica. Esto permite la generalización y objetividad de los resultados, con un determinado nivel de error y de confianza.

---

<sup>1</sup> Carlos Muñoz Razo, *Cómo elaborar y asesorar una investigación de tesis*, (Naucalpan de Juárez, México: Pearson Educación, 2011), 127.



## **Población y muestra**

La población elegida para este estudio fueron los miembros de la comunidad eclesíástica de Buena vista en el municipio de Allende, N. L. durante el periodo escolar que abarcó del mes de agosto al mes de diciembre del año 2013. La muestra fue de 50 miembros de un total de 70 miembros registrados en dicha comunidad eclesíástica al momento de realizar el estudio.

## **Instrumento**

El instrumento utilizado para esta investigación fue una sencilla encuesta que estuvo compuesta de dos secciones: información general, donde se pide los datos de tiempo que lleva la persona dentro de la iglesia, la edad y el género; y elementos de motivación misionera, donde se muestran los once elementos que se tomaron en cuenta para los fines de esta encuesta (ver apéndice A).

## **Hipótesis**

Ho<sub>1</sub>: No existe diferencia significativa en el nivel de motivación hacia la participación misionera, de los miembros de la iglesia Buena Vista del distrito del Cercado en Allende, Nuevo León; según el tiempo dentro de la iglesia.

Ho<sub>2</sub>: No existe diferencia significativa en el nivel de motivación hacia la participación misionera, de los miembros de la iglesia Buena Vista del distrito del Cercado en Allende, Nuevo León; según la edad.

Ho<sub>3</sub>: No existe diferencia significativa en el nivel de motivación hacia la participación misionera, de los miembros de la iglesia Buena Vista del distrito del Cercado en Allende, Nuevo León; según el género.

## Operacionalización de variables

Tabla 1

| Variables Independientes    | Definición conceptual  | Definición instrumental   | Definición operacional   |
|-----------------------------|--|---|--|
| Tiempo dentro de la iglesia | Es el período de total de tiempo (años que la persona lleva dentro de la iglesia, como miembro bautizado). | Esta variable se midió mediante una escala que indicó el rango de años entre los que personalmente se encuentra. Son 3 opciones donde:<br><br>1=Menos de 5 años<br>2=Entre 5 y 10 años<br>3=Más de 10 años                            | El indicador se midió en rangos de años. La escala de medición es nominal. |
| Edad                        | Tiempo transcurrido a partir del nacimiento del individuo.   | Esta variable se midió mediante una escala que indicó el rango de años entre los que personalmente se encuentra. Son 3 opciones donde:<br><br>1=15 años o menos.<br>2=Entre 16 y 25 años.<br>3=Entre 26 y 35 años.<br>4=36 años o más | El indicador se midió en rangos de años. La escala de medición es nominal. |
| Género                      | Es la autoconcepción individual como masculino o femenino.   | Esta variable se determinó mediante las respuestas que los miembros de iglesia a la pregunta, donde:<br>1=Hombre<br>2=Mujer   | Este indicador de dos opciones se midió con la escala nominal.             |

| Variables Dependientes             | Definición conceptual  | Definición instrumental  | Definición operacional              |
|------------------------------------|--|--|-------------------------------------|
| Elementos de motivación misionera. | Son los elementos que contribuyen a que los miembros de iglesia participen activamente en la obra misionera. | Esta variable se midió con la escala de tipo Likert con las siguientes opciones:<br>1=Nada<br>2=Poco<br>3=Regular<br>4=Suficiente<br>5=Mucho | El indicador se midió como nominal. |
| Plan de trabajo                    | Son las propuestas de trabajo misionero (incluye las estrategias para lograr los objetivos).                 | Esta variable se midió con la escala de tipo Likert con las siguientes opciones:<br>1=Nada<br>2=Poco<br>3=Regular<br>4=Suficiente<br>5=Mucho | El indicador se midió como nominal. |
| Capacitación misionera             | Es la acción de instruir a los miembros de iglesia para realizar un buen trabajo misionero.                  | Esta variable se midió con la escala de tipo Likert con las siguientes opciones:<br>1=Nada<br>2=Poco<br>3=Regular<br>4=Suficiente<br>5=Mucho | El indicador se midió como nominal. |
| Devoción personal                  | Es el tiempo que el miembro para en el estudio, oración y meditación de la biblia.                           | Esta variable se midió con la escala de tipo Likert con las siguientes opciones:<br>1=Nada<br>2=Poco<br>3=Regular                            | El indicador se midió como nominal. |

|                              |  |   |                                     |
|------------------------------|--|---|-------------------------------------|
| Reconocimiento de dirigentes | Es el reconocimiento visible y material que se da a los miembros misioneros activos.     | 4=Suficiente<br>5=Mucho<br><br>Esta variable se midió con la escala de tipo Likert con las siguientes opciones:<br>1=Nada<br>2=Poco<br>3=Regular<br>4=Suficiente<br>5=Mucho | El indicador se midió como nominal. |
| El mandato divino            | Es una obediencia voluntaria al mandato divino de predicar el evangelio (Mat. 28:18-20). | Esta variable se midió con la escala de tipo Likert con las siguientes opciones:<br>1=Nada<br>2=Poco<br>3=Regular<br>4=Suficiente<br>5=Mucho                                | El indicador se midió como nominal. |
| Recompensa eterna            | Se refiere a las promesas de Dios de dar vida eterna a los que cumplen con su voluntad.  | Esta variable se midió con la escala de tipo Likert con las siguientes opciones:<br>1=Nada<br>2=Poco<br>3=Regular<br>4=Suficiente<br>5=Mucho                                | El indicador se midió como nominal. |
| Amor por las almas           | Es el interés personal sincero por la salvación de las personas.                         | Esta variable se midió con la escala de tipo Likert con las siguientes opciones:<br>1=Nada<br>2=Poco<br>3=Regular<br>4=Suficiente<br>5=Mucho                                | El indicador se midió como nominal. |
| Los grupos pequeños          | Son los grupos de hermanos que se reúnen con un propósito evangelístico.                 | 1=Nada<br>2=Poco<br>3=Regular<br>4=Suficiente<br>5=Mucho  |                                     |

|                              |  |  |                                     |
|------------------------------|--|--|-------------------------------------|
| Reuniones distritales        | Son las reuniones generales de iglesias de un distrito con el fin de mostrar el avance misionero y motivar a seguir cumpliendo la misión.            | Esta variable se midió con la escala de tipo Likert con las siguientes opciones:<br>1=Nada<br>2=Poco<br>3=Regular<br>4=Suficiente<br>5=Mucho | El indicador se midió como nominal. |
| Atención personal del pastor | Es la atención que el pastor brinda a los miembros de iglesia de manera personal con el fin de motivarlos a mantenerse activos en la obra misionera. | Esta variable se midió con la escala de tipo Likert con las siguientes opciones:<br>1=Nada<br>2=Poco<br>3=Regular<br>4=Suficiente<br>5=Mucho | El indicador se midió como nominal. |
| Clase pre-bautismal          | Es la clase encargada de preparar a las personas para el bautismo ayudando a hacer de cada persona un discípulo misionero.                           | Esta variable se midió con la escala de tipo Likert con las siguientes opciones:<br>1=Nada<br>2=Poco<br>3=Regular<br>4=Suficiente<br>5=Mucho | El indicador se midió como nominal. |

### **Operacionalización de las hipótesis**

En este apartado se definen las hipótesis que se pusieron a prueba, las variables intervinientes, el nivel de medición de las mismas y las pruebas estadísticas aplicadas.

| Hipótesis   | Variables                   | Nivel de medición | Prueba estadística   |
|---|-----------------------------|-------------------|--|
| <p>H<sub>1</sub>: No existe diferencia significativa en el nivel de motivación hacia la participación misionera, de los miembros de la iglesia Buena Vista del distrito del Cercado en Allende, Nuevo León; según el tiempo dentro de la iglesia.</p> <p>H<sub>2</sub>: No existe diferencia significativa en el nivel de motivación hacia la participación misionera, de los miembros de la iglesia Buena Vista del distrito del Cercado en Allende, Nuevo León; según la edad.</p> <p>H<sub>3</sub>: No existe diferencia significativa en el nivel de motivación hacia la participación misionera, de los miembros de la iglesia Buena Vista del distrito del Cercado en Allende, Nuevo León; según el género.</p> | <p>Motivación misionera</p> | <p>Nominal</p>    | <p>Para el análisis de esta variable con nivel de medición nominal<br/>Se usó la prueba estadística Anova de un factor. La hipótesis nula se aceptó al obtener un nivel de significación <math>p \geq 0.05</math>.</p> <p>Para el análisis de esta variable con nivel de medición nominal<br/>Se usó la prueba estadística Anova de un factor. La hipótesis nula se aceptó al obtener un nivel de significación <math>p \geq 0.05</math>.</p> <p>Para el análisis de esta variable se utilizó la prueba t para muestras independientes. La hipótesis nula se aceptó al obtener un nivel de significación <math>p \geq 0.05</math>.</p> |

## Procedimiento en recolección de datos

La recolección de los datos significa elaborar un plan detallado de la manera en que se reunirán los datos. Incluye determinar las fuentes de donde se obtendrán los datos (personas), la localización de la muestra seleccionada, el método para recolectar los datos (cuestionarios, entrevistas, etc.), en cuyo caso es necesario evaluar su validez y confiabilidad y la forma en que se analizarán los datos para dar respuesta al problema planteado (Hernández Sampieri et al., 2010).

En esta investigación el instrumento de medición fue elaborado en el 2013, siguiendo el modelo de una encuesta hecha previamente por el pastor José Mercedes Espinosa Almazán, profesor de la Facultad Teológica Adventista de México en cumplimiento parcial de los requisitos de la maestría en Ciencias Administrativas titulada: *Hacia el cumplimiento de la misión, cinco principios básicos*.<sup>1</sup>

Posteriormente de haber culminado la encuesta y de haberla mostrado al asesor principal obteniendo su aprobación, fue aplicada a cincuenta miembros de la comunidad eclesíástica de Buena Vista ubicada en Allende, N. L.

En base a las respuestas obtenidas de la encuesta, se procedió a realizar un análisis cuantitativo de cada respuesta para obtener los datos lo más exacto posible para reflejar resultados reales y confiables que sirvieron a los fines de la presente investigación.

---

<sup>1</sup> José M. Espinosa A. *Hacia el cumplimiento de la misión, cinco principios básicos*, (Proyecto presentado como requisito final para obtener el título de Maestría en Ciencias Administrativas), Agosto de 1993.

## **Análisis de datos**

Para la captura de la información y el análisis estadístico de los datos recolectados se utilizó el paquete estadístico Statistical Product Package for Social Science (SPSS), versión 20. Las técnicas estadísticas utilizadas fueron estadísticas descriptivas y de diferencias.

El procedimiento utilizado para someter a prueba las hipótesis se describe en la Tabla de operacionalización de las hipótesis, en la cual se definen las hipótesis con las variables correspondientes, el nivel de medición y las pruebas estadísticas que se utilizaron para someterlas a prueba.



## **CAPÍTULO IV**

### **ANÁLISIS E INTERPRETACIÓN DE RESULTADOS**

#### **Introducción**

Este capítulo contiene los resultados de la investigación realizada a los miembros de la iglesia Buena Vista del distrito del Cercado en Allende, Nuevo León.

#### **Descripción de la población**

De los 50 encuestados el 54% fueron de género masculino. El promedio de edad fue entre el rango de 25 a 35 años (Mean = 2,74). El 68% lleva más de 10 años dentro de la iglesia.

#### **Análisis estadísticos por variable**

Esta sección se puede ver en el apéndice C de esta investigación. Pero el análisis estadístico general de esta investigación, bajo la prueba estadística de análisis factorial de las variables (ver tabla 1). Observamos los elementos de motivación en orden descendente. Donde los primeros 5 elementos: El mandato divino (con una media de 4,3), amor por las almas (con una media de 4,3), recompensa eterna (con una media de 4,2), devoción personal (con una media de 4,1) y plan de trabajo (con una media de 4,1); son los que más motivan a los miembros de la iglesia de Buenavista del distrito “El Cercado” en Allende, Nuevo

León, a participar en la obra misionera. Dentro de la escala de tipo Likert en la encuesta quedan en “Suficiente”.

Los demás elementos: capacitación misionera (con una media de 3,9), grupos pequeños (con una media de 3,6), clase prebautismal (con una media de 3,5), atención personal del pastor (con una media de 3,5), reconocimiento de dirigentes (con una media de 3,3) y las reuniones distritales (con una media de 3,1); motivan en un grado menor a los miembros a participar en la obra misionera. Dentro de la escala de tipo Likert en la encuesta quedan en (regular).

Tabla 1

| Descriptive Statistics       |    |         |         |        |                |
|------------------------------|----|---------|---------|--------|----------------|
|                              | N  | Minimum | Maximum | Mean   | Std. Deviation |
| El mandato divino            | 49 | 3,00    | 5,00    | 4,3265 | ,62543         |
| Amor por las almas           | 50 | 3,00    | 5,00    | 4,3200 | ,62073         |
| Recompensa eterna            | 50 | 1,00    | 5,00    | 4,2200 | ,84007         |
| Devoción personal            | 47 | 1,00    | 5,00    | 4,1915 | ,82458         |
| Plan de trabajo              | 50 | 2,00    | 5,00    | 4,1200 | ,74615         |
| Capacitación misionera       | 48 | 1,00    | 5,00    | 3,9167 | 1,04847        |
| Grupos pequeños              | 46 | 1,00    | 5,00    | 3,6087 | ,82941         |
| Clase prebautismal           | 41 | 1,00    | 5,00    | 3,5610 | 1,07352        |
| Atención personal del pastor | 48 | 1,00    | 5,00    | 3,5417 | 1,33621        |
| Reconocimiento de dirigentes | 46 | 1,00    | 5,00    | 3,3696 | 1,08236        |
| Reuniones distritales        | 42 | 1,00    | 5,00    | 3,1905 | 1,13133        |
| Valid N (listwise)           | 38 |         |         |        |                |

### Comprobación de la hipótesis

Las hipótesis nulas de esta investigación fueron:

Ho<sub>1</sub>: No existe diferencia significativa en el nivel de motivación hacia la participación misionera, de los miembros de la iglesia Buena Vista del distrito del Cercado en Allende, Nuevo León; según el tiempo dentro de la iglesia.

Ho<sub>2</sub>: No existe diferencia significativa en el nivel de motivación hacia la participación misionera, de los miembros de la iglesia Buena Vista del distrito del Cercado en Allende, Nuevo León; según la edad.

Ho<sub>2</sub>: No existe diferencia significativa en el nivel de motivación hacia la participación misionera, de los miembros de la iglesia Buena Vista del distrito del Cercado en Allende, Nuevo León; según el género.

Para probar la primera hipótesis nula que incluye la variable “Tiempo en la iglesia”. Bajo la prueba estadística Anova de un factor (ver Tabla 1) se pudo observar que no hay diferencia significativa entre el tiempo que lleva la persona dentro de la iglesia y los elementos de motivación. Es decir, que los elementos de motivación: plan de trabajo misionera, capacitación misionera, devoción personal, reconocimiento de los dirigentes, el mandato divino, recompensa eterna, amor por las almas, los grupos pequeños, reuniones distritales, Atención personal del pastor y Clase prebautismal producen un nivel de motivación muy similar en cualquier período de tiempo que llevan los miembros de la iglesia de Buena Vista, sean menos de 5 años, entre 5 y 10 años o más de 10 años.

Tabla 2

**ANOVA**

agrupada

|                | Sum of Squares | df | Mean Square | F     | Sig. |
|----------------|----------------|----|-------------|-------|------|
| Between Groups | ,932           | 2  | ,466        | 1,300 | ,282 |
| Within Groups  | 16,846         | 47 | ,358        |       |      |
| Total          | 17,778         | 49 |             |       |      |

Para probar la segunda hipótesis nula que incluye la variable “Edad”. Se pudo observar bajo la prueba estadística Anova de un factor (ver Tabla 2) que no hay diferencia significativa entre los elementos de motivación y la edad personal de los miembros. Es decir, que los elementos de motivación: plan de trabajo misionera, capacitación misionera, devoción personal, reconocimiento de los dirigentes, el mandato divino, recompensa eterna, amor por las almas, los grupos pequeños, reuniones distritales, Atención personal del pastor y Clase prebautismal producen un nivel de motivación muy similar en cualquier edad que llevan los miembros de la iglesia de Buena Vista, sea que tengan 15 años o menos, entre 16 y 25 años, entre 26 y 35 años o 36 años a más.

Tabla 3

**ANOVA**

agrupada

|                | Sum of Squares | df | Mean Square | F    | Sig. |
|----------------|----------------|----|-------------|------|------|
| Between Groups | ,508           | 3  | ,169        | ,451 | ,718 |
| Within Groups  | 17,270         | 46 | ,375        |      |      |
| Total          | 17,778         | 49 |             |      |      |

Para probar la tercera hipótesis nula que incluye la variable “Género”. Bajo la prueba estadística Anova de un factor (ver Tabla 3) que no hay diferencia significativa entre los elementos de motivación y la edad personal de los miembros. Es decir, que los elementos de motivación: plan de trabajo misionera, capacitación misionera, devoción personal, reconocimiento de los dirigentes, el mandato divino, recompensa eterna, amor por las almas, los grupos pequeños, reuniones distritales, Atención personal del pastor y Clase prebautismal producen un nivel de motivación muy similar en cualquier edad que llevan los miembros de

la iglesia de Buena Vista, sea que tengan 15 años o menos, entre 16 y 25 años, entre 26 y 35 años o 36 años a más.

Tabla 4

| Group Statistics |        |    |        |                |                 |
|------------------|--------|----|--------|----------------|-----------------|
|                  | Genero | N  | Mean   | Std. Deviation | Std. Error Mean |
| agrupada         | 1,00   | 27 | 3,8304 | ,61843         | ,11902          |
|                  | 2,00   | 23 | 3,9788 | ,58624         | ,12224          |

### Otros resultados

Los resultados anteriores nos hacen ver que las hipótesis nulas quedan comprobadas y las hipótesis principalmente planteadas quedan anuladas.

Los resultados dicen que no existe diferencia significativa en el nivel de motivación hacia la participación misionera, de los miembros de la iglesia Buena Vista del distrito del Cercado en Allende, Nuevo León; según el tiempo dentro de la iglesia, la edad y el género.

## **CAPÍTULO V**

### **RESUMEN, DISCUSIÓN, CONCLUSIONES Y RECOMENDACIONES**

Este capítulo contiene cuatro partes que son fundamentales para esta investigación: el resumen, la discusión, las conclusiones y las recomendaciones, el resumen hace una síntesis de los temas realizados para el estudio de esta investigación. En la discusión se analizan los factores estudiados. Las conclusiones se derivan de los resultados que se encontraron.

#### **Resumen**

Esta investigación tuvo como propósito conocer los elementos que más motivan a la participación misionera por parte de los miembros de la iglesia de Buena Vista del distrito “El Cercado” en Allende, Nuevo León. Bajos las pruebas estadísticas correspondientes y en base a las respuestas plasmadas en las encuestas, se pudo observar que son cinco los elementos que más motivan a la participación misionera los cuales son los siguientes: el mandato divino, amor por las almas, recompensa eterna, devoción personal y plan de trabajo.

Además se observó que las hipótesis principalmente planteadas quedaron anuladas por las respuestas estadísticas, mientras que las hipótesis nulas quedaron confirmadas. Esto quiere decir que no existe diferencia significativa en el nivel de motivación hacia la participación misionera, de los miembros de la iglesia Buena Vista del distrito del Cercado en Allende, Nuevo León; según el tiempo dentro de la iglesia, la edad y el género.

## **Discusión**

Llama la atención notar que de los once elementos propuestos en la encuesta. Sólo cinco de ellos son los que más motivan a la participación misionera. Sin embargo, las estadísticas nos muestran que esos cinco elementos quedan dentro del cuarto rango “suficiente” de los cinco existentes. Es decir, que aún esos elementos según la media no motivan “mucho” (el quinto rango según la encuesta) a los miembros de la iglesia. Aquí entran algunos aspectos en forma de preguntas a discusión como: ¿Acaso esos elementos en sí no son suficientes para motivar a la iglesia a participar activamente en la obra misionera? o ¿El grado de percepción de cada persona respecto a los elementos de motivación muestra que hay indiferencia hacia los mismos? ¿Cómo afectaría el hecho de saber que hay indiferencia a estos elementos de motivación por parte de los miembros de la iglesia? ¿Qué soluciones se propondrán?

## **Conclusiones**

Se encontró que hay elementos de motivación que, valga la redundancia, motivan más que otros a mantener activos a los miembros de la iglesia de Buena Vista. Sin embargo es necesario que en base al conocimiento de esos elementos se haga un refuerzo por parte de los líderes de la iglesia (pastor y ancianos), para contribuir en la motivación de los miembros de la iglesia.

## **Recomendaciones**

Para ayudar a fortalecer los elementos de motivación misionera se recomienda.

1. Que cada pastor y líder de iglesia. Es decir, los que ocupan puestos directivos en la iglesia, busquen una consagración personal más significativa cada día para poder ser personas espirituales que con su vida diaria den a conocer a Jesús.
2. Que los pastores y ancianos puedan preparar sermones bien elaborados e intensamente interesantes como captar la atención de los miembros y motivarlos a través de temas como el mandato divino, de la predicación del evangelio, la recompensa eterna, amor por las almas devoción personal y familiar con el fin de concientizar a los miembros del papel que ocupan en la predicación del evangelio y sus beneficios en la vida personal.
3. Que se presenten buenos y alcanzables planes de trabajo misionero con el fin de motivar a los miembros a mantenerse activos en la obra misionera.



## APÉNDICE A

### INSTRUMENTO

### ENCUESTA

#### FAVOR DE CONTESTAR EL SIGUIENTE CUESTIONARIO

*La información será de utilidad para el éxito del presente estudio*

#### A. INFORMACIÓN GENERAL

1. Tiempo dentro de la iglesia (Marque lo que corresponda):

(1) (2)

Menos de 5 años \_\_\_\_ Entre 5 y 10 años \_\_\_\_

(3)

Más de 10 años \_\_\_\_

(1)

(2)

(3)

(4)

2. Edad: 15 o menos \_\_\_\_ Entre 16 y 25 \_\_\_\_ Entre 26 y 35 \_\_\_\_ 36 o más \_\_\_\_

(1)

(2)

3. Género: Hombre \_\_\_\_ Mujer \_\_\_\_

#### B. MOTIVACIÓN MISIONERA

1. Como miembro de iglesia ¿Cuánto le motivan los siguientes elementos para participar en la obra misionera? (Marque con una "X").

(1) (2) (3) (4) (5)

Nada Poco Regular Suficiente Mucho

|  |       |       |       |       |       |
|--|-------|-------|-------|-------|-------|
| Que haya un buen plan de trabajo (PT)              | _____ | _____ | _____ | _____ | _____ |
| Capacitación misionera por el pastor/ líderes (CM) | _____ | _____ | _____ | _____ | _____ |
| Devoción personal (DP)                             | _____ | _____ | _____ | _____ | _____ |
| Reconocimiento de dirigentes (RD)                  | _____ | _____ | _____ | _____ | _____ |
| El mandato divino (MD)                             | _____ | _____ | _____ | _____ | _____ |
| Recompensa Eterna (RE)                             | _____ | _____ | _____ | _____ | _____ |
| Amor por las almas (AA)                            | _____ | _____ | _____ | _____ | _____ |
| Los grupos pequeños (GP)                           | _____ | _____ | _____ | _____ | _____ |

Reuniones distritales (RD) \_\_\_\_\_

Atención personal del pastor (APP) \_\_\_\_\_

Clase pre-bautismal (CP) \_\_\_\_\_

2. **Personalmente ¿Qué misionera esperaría que haga la iglesia o el pastor para mantenerse activo en la obra?** \_\_\_\_\_

\_\_\_\_\_

\_\_\_\_\_

\_\_\_\_\_

## APÉNDICE B

### RESULTADOS SPSS

### DATOS DEMOGRÁFICOS

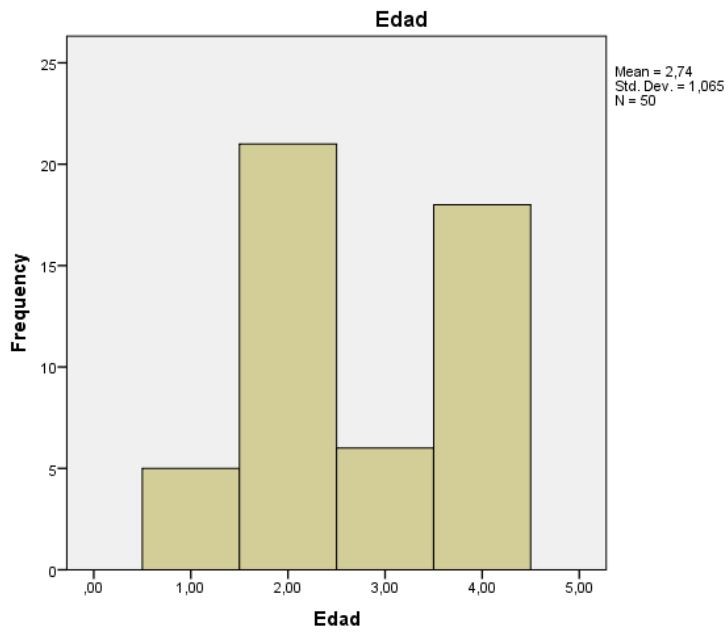
**Tiempo dentro de la iglesia**

|       | Frequency         | Percent | Valid Percent | Cumulative Percent |
|-------|-------------------|---------|---------------|--------------------|
| Valid | Menos de 5 años   | 9       | 18,0          | 18,0               |
|       | Entre 5 y 10 años | 7       | 14,0          | 32,0               |
|       | Mas de 10 años    | 34      | 68,0          | 100,0              |
|       | Total             | 50      | 100,0         | 100,0              |



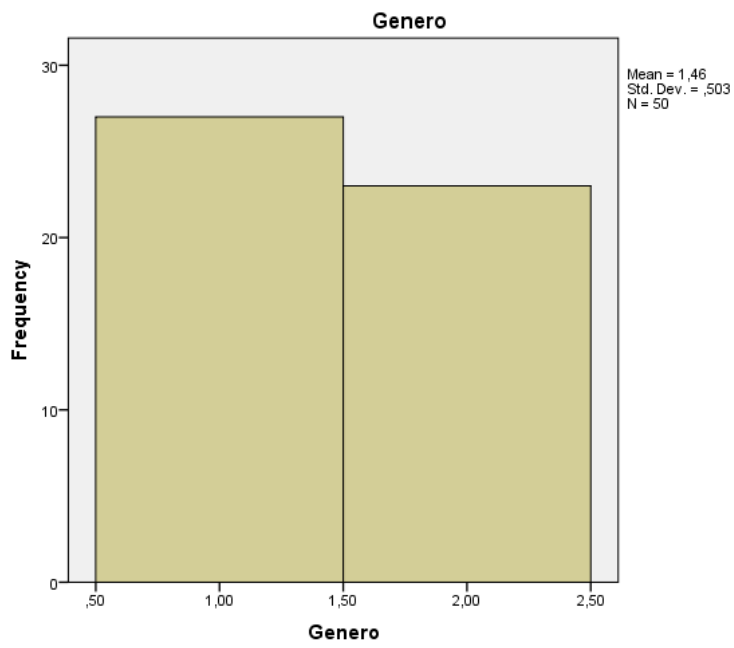
**Edad**

|       | Frequency          | Percent | Valid Percent | Cumulative Percent |
|-------|--------------------|---------|---------------|--------------------|
| Valid | 15 años o menos    | 5       | 10,0          | 10,0               |
|       | Entre 16 y 25 años | 21      | 42,0          | 52,0               |
|       | Entre 26 y 35 años | 6       | 12,0          | 64,0               |
|       | 36 años o más      | 18      | 36,0          | 100,0              |
|       | Total              | 50      | 100,0         | 100,0              |



**Genero**

|             | Frequency | Percent | Valid Percent | Cumulative Percent |
|-------------|-----------|---------|---------------|--------------------|
| Hombre      | 27        | 54,0    | 54,0          | 54,0               |
| Valid Mujer | 23        | 46,0    | 46,0          | 100,0              |
| Total       | 50        | 100,0   | 100,0         |                    |



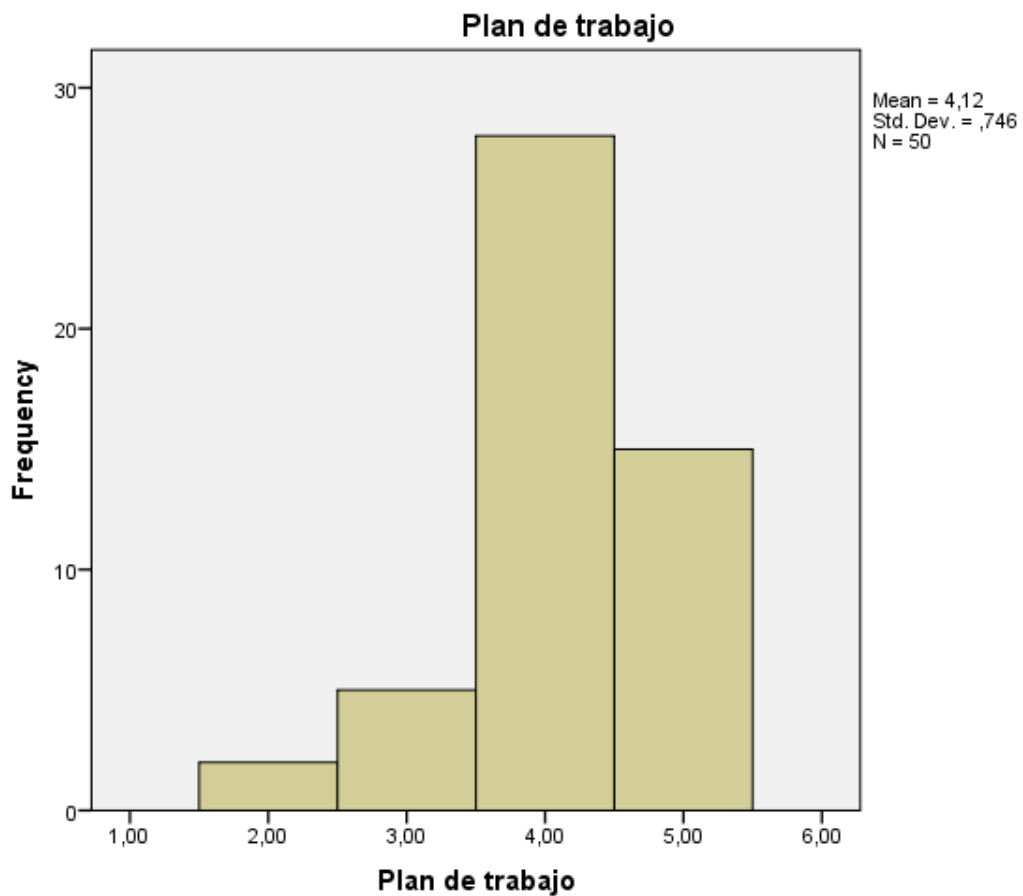
## APÉNDICE C

### RESULTADOS SPSS

#### ANÁLISIS ESTADÍSTICO POR VARIABLES

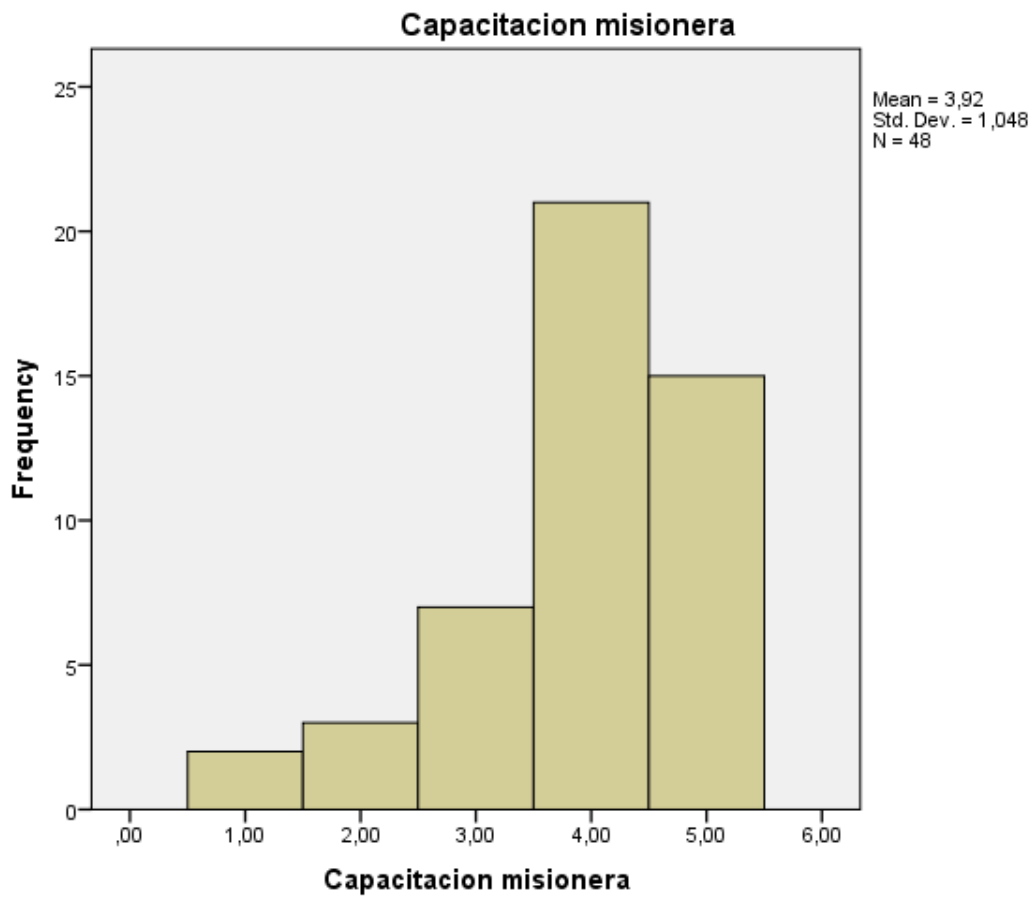
**Plan de trabajo**

|                  | Frequency | Percent | Valid Percent | Cumulative Percent |
|------------------|-----------|---------|---------------|--------------------|
| Poco             | 2         | 4,0     | 4,0           | 4,0                |
| Regular          | 5         | 10,0    | 10,0          | 14,0               |
| Valid Suficiente | 28        | 56,0    | 56,0          | 70,0               |
| Mucho            | 15        | 30,0    | 30,0          | 100,0              |
| Total            | 50        | 100,0   | 100,0         |                    |



Capacitacion misionera

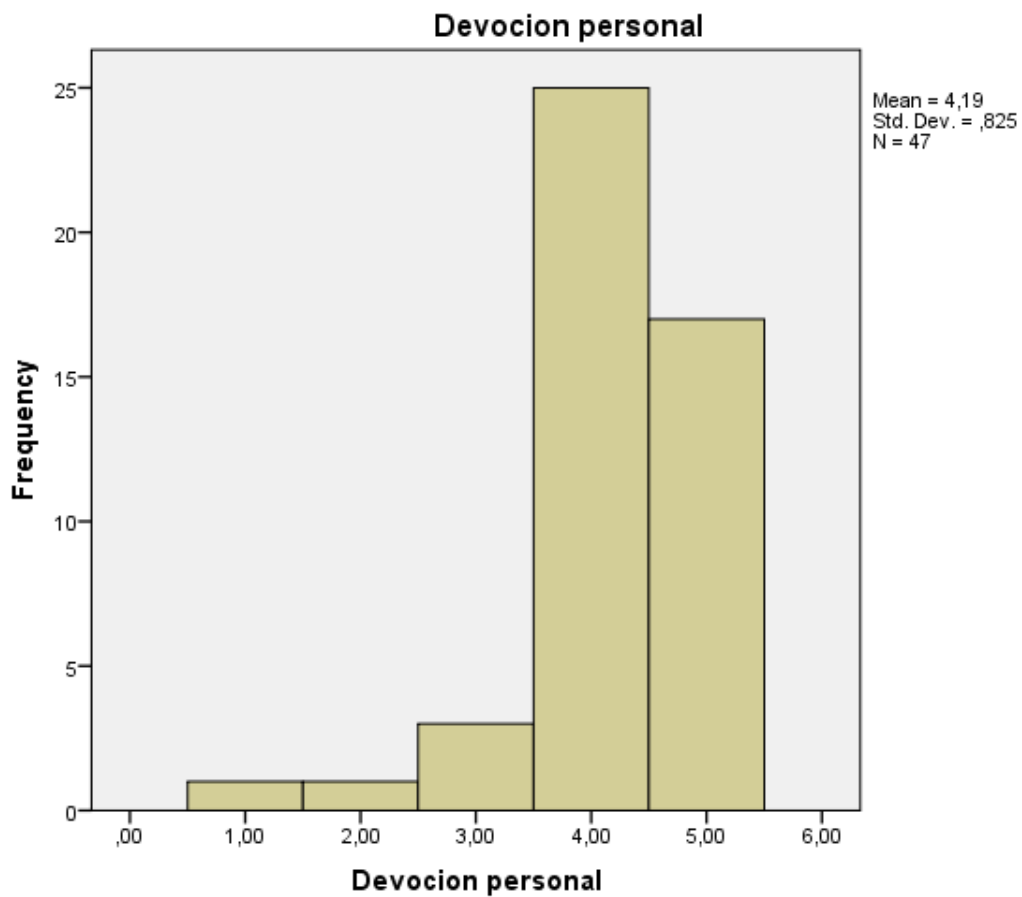
|         |            | Frequency | Percent | Valid Percent | Cumulative Percent |
|---------|------------|-----------|---------|---------------|--------------------|
| Valid   | Nada       | 2         | 4,0     | 4,2           | 4,2                |
|         | Poco       | 3         | 6,0     | 6,3           | 10,4               |
|         | Regular    | 7         | 14,0    | 14,6          | 25,0               |
|         | Suficiente | 21        | 42,0    | 43,8          | 68,8               |
|         | Mucho      | 15        | 30,0    | 31,3          | 100,0              |
|         | Total      | 48        | 96,0    | 100,0         |                    |
| Missing | System     | 2         | 4,0     |               |                    |
| Total   |            | 50        | 100,0   |               |                    |



**Devocion personal**

|       |            | Frequency | Percent | Valid Percent | Cumulative Percent |
|-------|------------|-----------|---------|---------------|--------------------|
| Valid | Nada       | 1         | 2,0     | 2,1           | 2,1                |
|       | Poco       | 1         | 2,0     | 2,1           | 4,3                |
|       | Regular    | 3         | 6,0     | 6,4           | 10,6               |
|       | Suficiente | 25        | 50,0    | 53,2          | 63,8               |
|       | Mucho      | 17        | 34,0    | 36,2          | 100,0              |

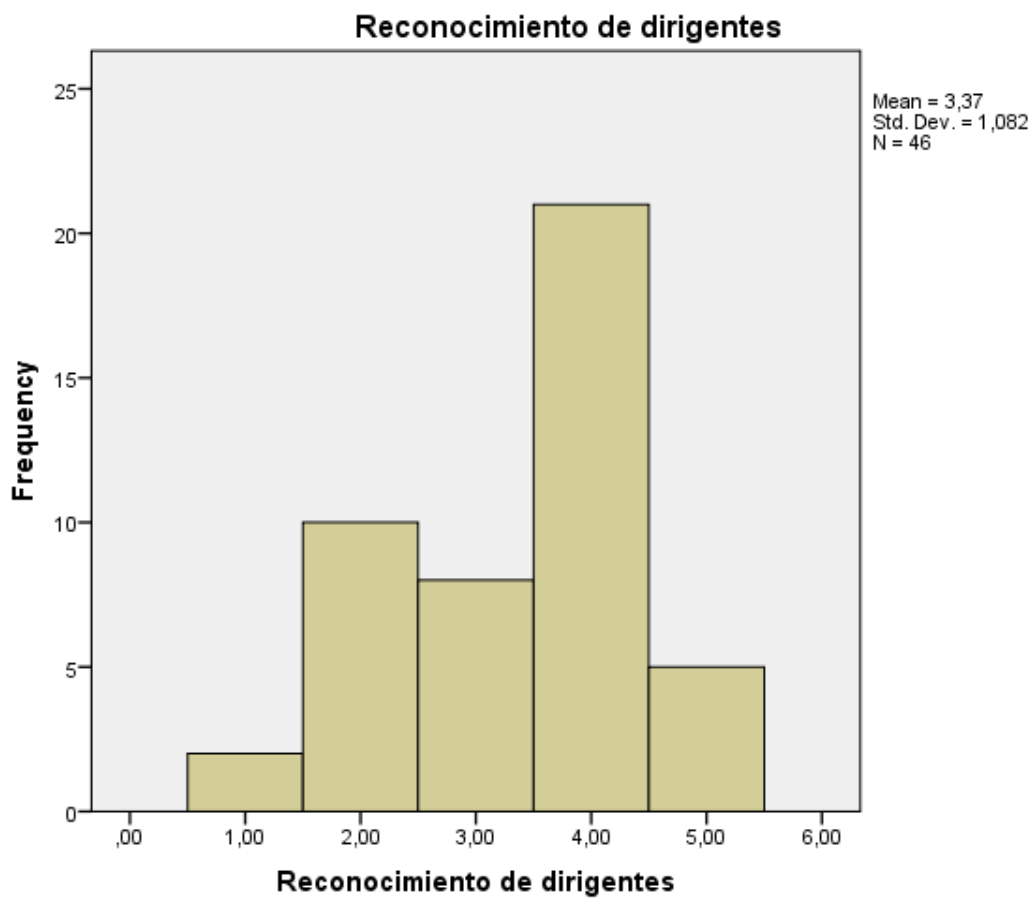
|                |    |       |       |
|----------------|----|-------|-------|
| Total          | 47 | 94,0  | 100,0 |
| Missing System | 3  | 6,0   |       |
| Total          | 50 | 100,0 |       |



**Reconocimiento de dirigentes**

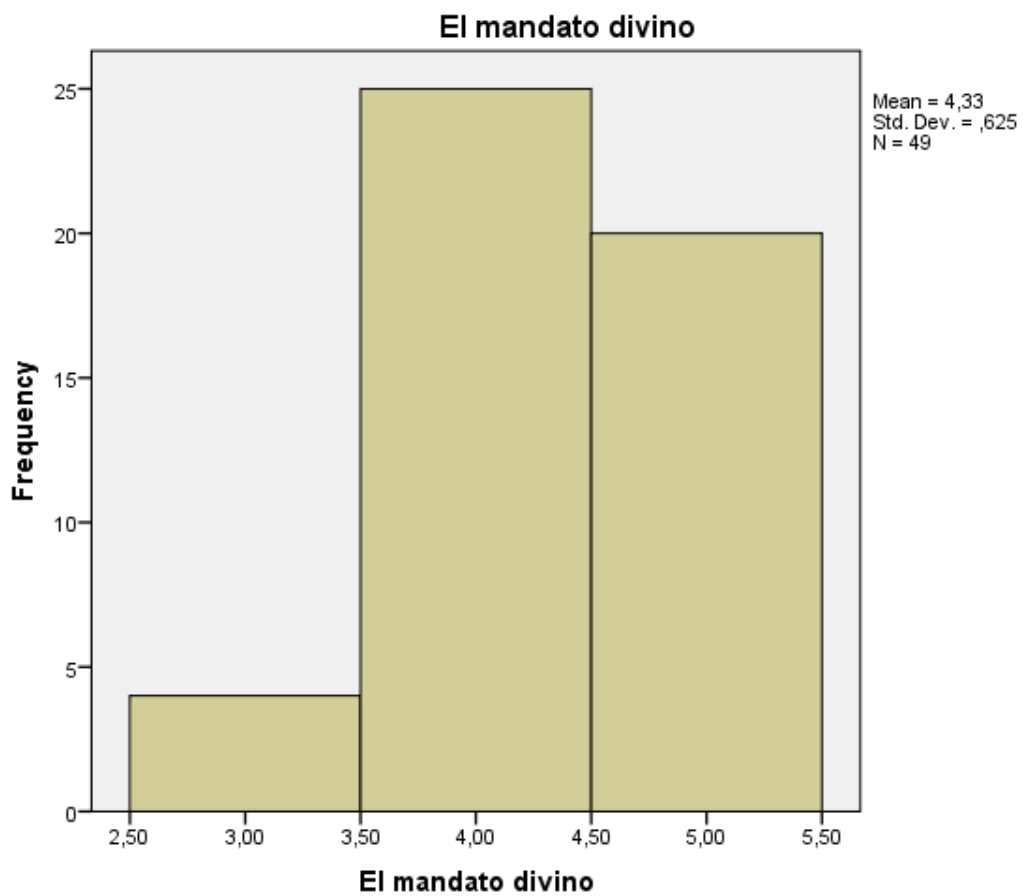
|                | Frequency  | Percent | Valid Percent | Cumulative Percent |
|----------------|------------|---------|---------------|--------------------|
| Valid          | Nada       | 2       | 4,0           | 4,3                |
|                | Poco       | 10      | 20,0          | 26,1               |
|                | Regular    | 8       | 16,0          | 43,5               |
|                | Suficiente | 21      | 42,0          | 89,1               |
|                | Mucho      | 5       | 10,0          | 100,0              |
| Total          | 46         | 92,0    | 100,0         |                    |
| Missing System | 4          | 8,0     |               |                    |
| Total          | 50         | 100,0   |               |                    |





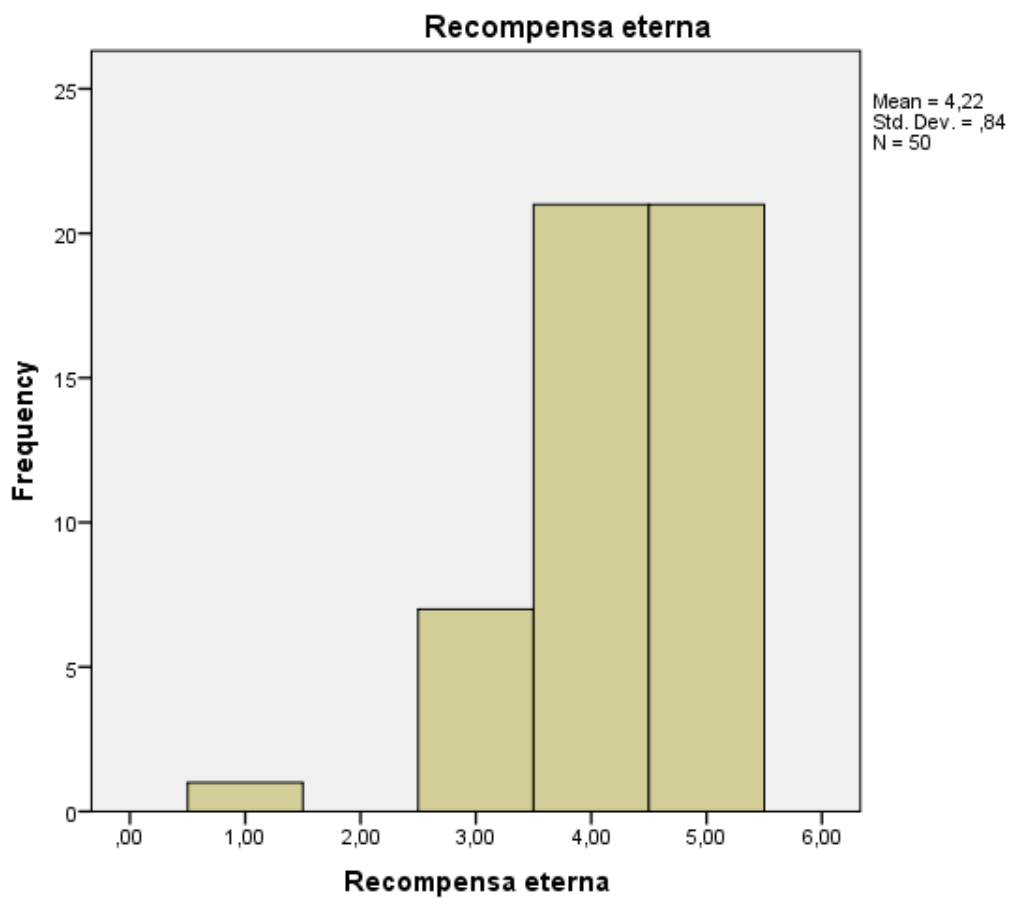
**El mandato divino**

|                  | Frequency | Percent | Valid Percent | Cumulative Percent |
|------------------|-----------|---------|---------------|--------------------|
| Valid Regular    | 4         | 8,0     | 8,2           | 8,2                |
| Valid Suficiente | 25        | 50,0    | 51,0          | 59,2               |
| Valid Mucho      | 20        | 40,0    | 40,8          | 100,0              |
| Valid Total      | 49        | 98,0    | 100,0         |                    |
| Missing System   | 1         | 2,0     |               |                    |
| Total            | 50        | 100,0   |               |                    |



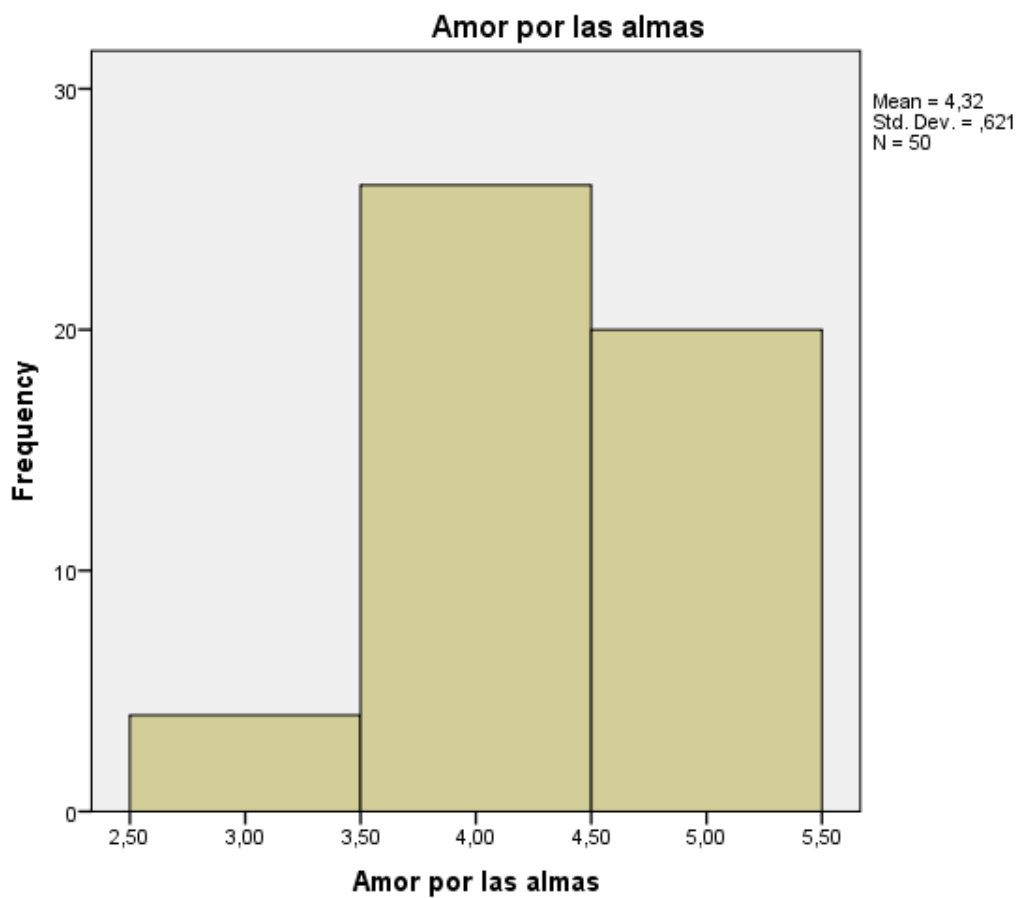
**Recompensa eterna**

|                  | Frequency | Percent | Valid Percent | Cumulative Percent |
|------------------|-----------|---------|---------------|--------------------|
| Nada             | 1         | 2,0     | 2,0           | 2,0                |
| Regular          | 7         | 14,0    | 14,0          | 16,0               |
| Valid Suficiente | 21        | 42,0    | 42,0          | 58,0               |
| Mucho            | 21        | 42,0    | 42,0          | 100,0              |
| Total            | 50        | 100,0   | 100,0         |                    |



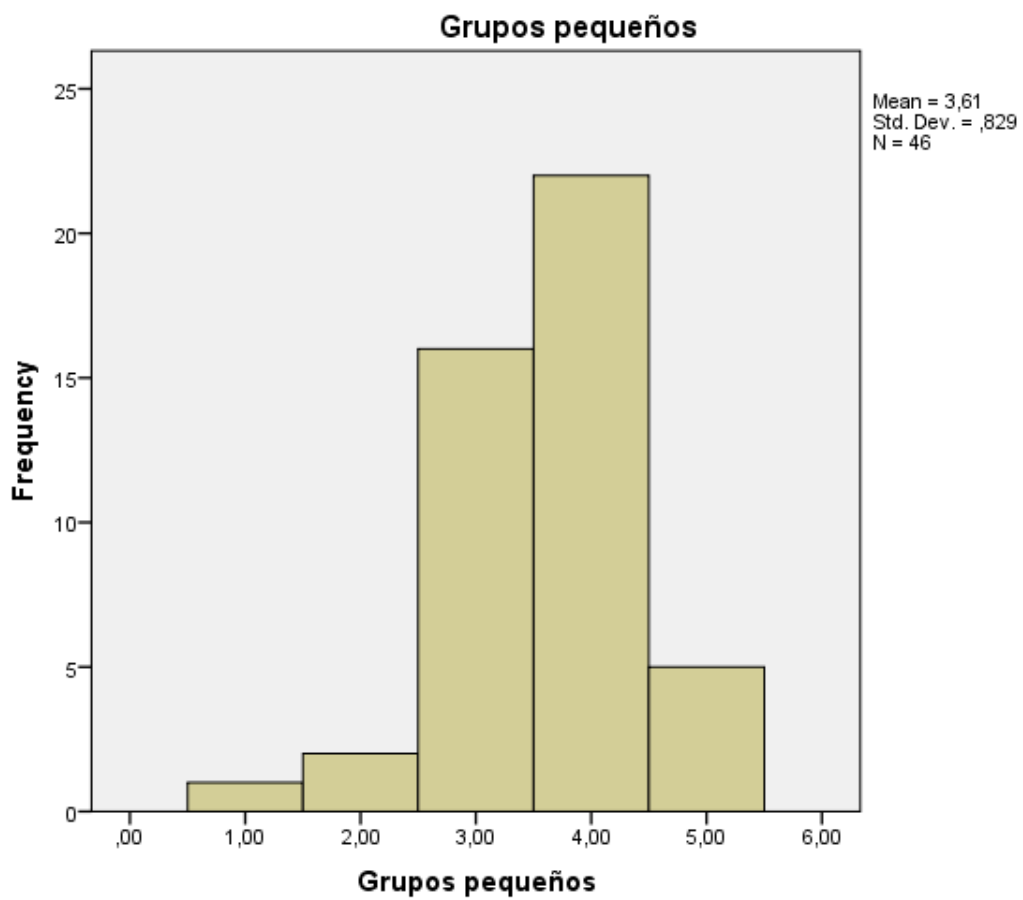
**Amor por las almas**

|            | Frequency | Percent | Valid Percent | Cumulative Percent |
|------------|-----------|---------|---------------|--------------------|
| Regular    | 4         | 8,0     | 8,0           | 8,0                |
| Suficiente | 26        | 52,0    | 52,0          | 60,0               |
| Mucho      | 20        | 40,0    | 40,0          | 100,0              |
| Total      | 50        | 100,0   | 100,0         |                    |



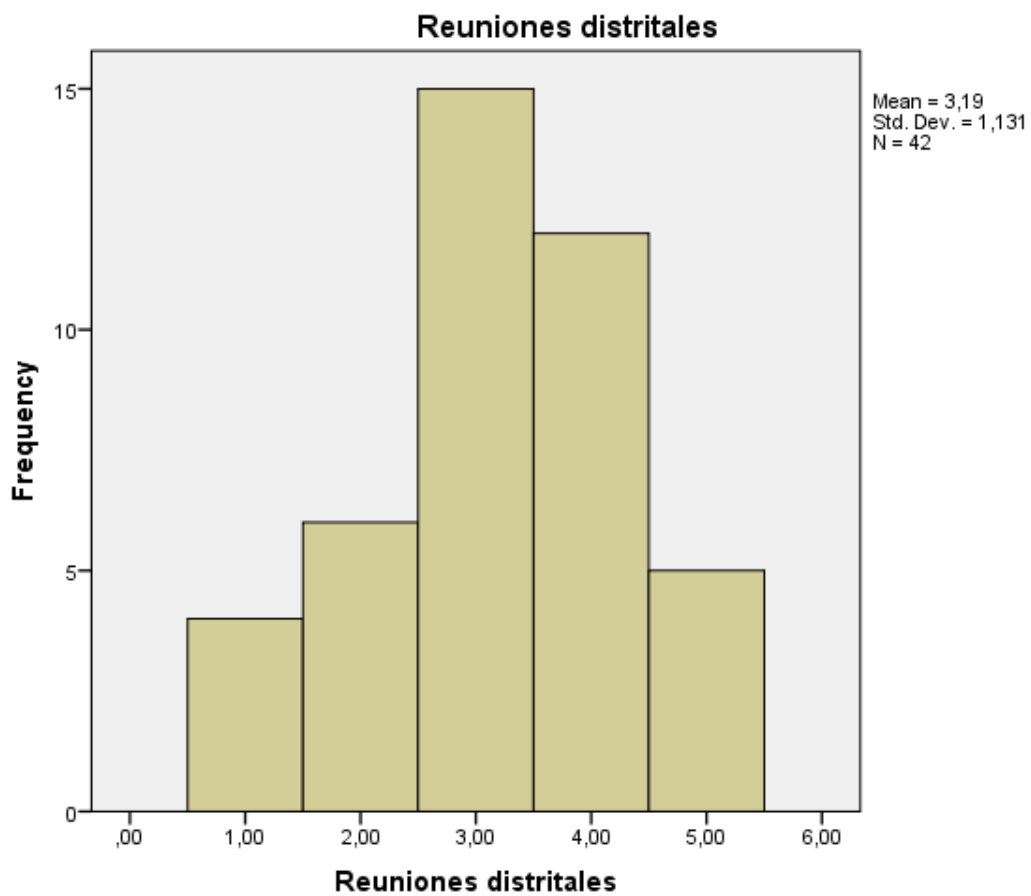
**Grupos pequeños**

|         | Frequency  | Percent | Valid Percent | Cumulative Percent |
|---------|------------|---------|---------------|--------------------|
| Valid   | Nada       | 1       | 2,0           | 2,2                |
|         | Poco       | 2       | 4,0           | 4,3                |
|         | Regular    | 16      | 32,0          | 34,8               |
|         | Suficiente | 22      | 44,0          | 47,8               |
|         | Mucho      | 5       | 10,0          | 10,9               |
| Total   | 46         | 92,0    | 100,0         |                    |
| Missing | System     | 4       | 8,0           |                    |
| Total   |            | 50      | 100,0         |                    |



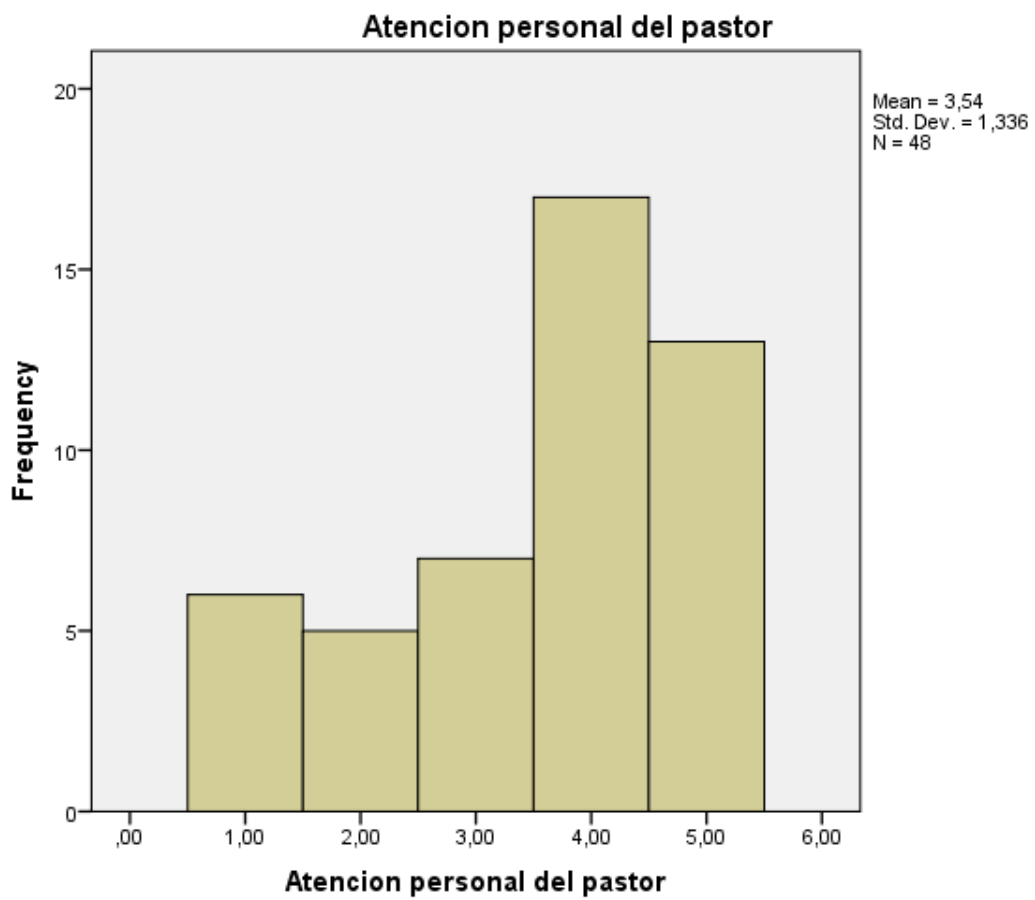
**Reuniones distritales**

|         | Frequency  | Percent | Valid Percent | Cumulative Percent |
|---------|------------|---------|---------------|--------------------|
| Valid   | Nada       | 4       | 8,0           | 9,5                |
|         | Poco       | 6       | 12,0          | 23,8               |
|         | Regular    | 15      | 30,0          | 59,5               |
|         | Suficiente | 12      | 24,0          | 88,1               |
|         | Mucho      | 5       | 10,0          | 100,0              |
| Total   | 42         | 84,0    | 100,0         |                    |
| Missing | System     | 8       | 16,0          |                    |
| Total   |            | 50      | 100,0         |                    |



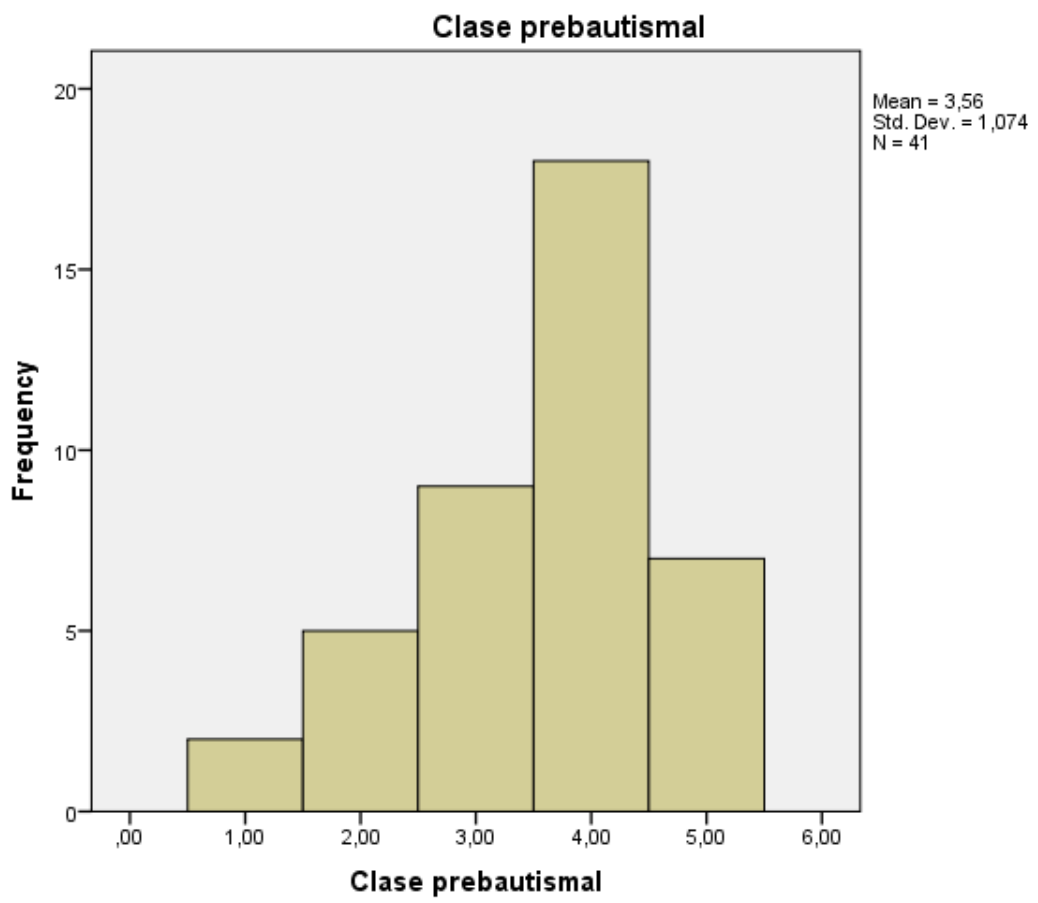
**Atencion personal del pastor**

|         | Frequency  | Percent | Valid Percent | Cumulative Percent |
|---------|------------|---------|---------------|--------------------|
| Valid   | Nada       | 6       | 12,0          | 12,5               |
|         | Poco       | 5       | 10,0          | 22,9               |
|         | Regular    | 7       | 14,0          | 37,5               |
|         | Suficiente | 17      | 34,0          | 72,9               |
|         | Mucho      | 13      | 26,0          | 100,0              |
| Total   | 48         | 96,0    | 100,0         |                    |
| Missing | System     | 2       | 4,0           |                    |
| Total   |            | 50      | 100,0         |                    |



**Clase prebautismal**

|         | Frequency  | Percent | Valid Percent | Cumulative Percent |
|---------|------------|---------|---------------|--------------------|
| Valid   | Nada       | 2       | 4,0           | 4,9                |
|         | Poco       | 5       | 10,0          | 17,1               |
|         | Regular    | 9       | 18,0          | 39,0               |
|         | Suficiente | 18      | 36,0          | 82,9               |
|         | Mucho      | 7       | 14,0          | 100,0              |
|         | Total      | 41      | 82,0          | 100,0              |
| Missing | System     | 9       | 18,0          |                    |
| Total   |            | 50      | 100,0         |                    |





## LISTA DE REFERENCIAS

- Antonio Jimenez, Nicodemus, *Programa para la motivación de ministros en la misión central de la Unión Interoceánica de México*. Tesis presentada en cumplimiento parcial de los requisitos para el grado de doctor en Ministerio, Andrews University, Seventh-day Adventist Theological Seminary, Recinto Montemorelos, Nuevo León, México, 2007.
- Aguillón López, Luis Alonso, *La capacitación y la motivación como influyentes en el nivel de desempeño de los líderes de pequeñas congregaciones de la misión occidental y la misión central del Salvador*. Tesis presentada en cumplimiento parcial de los requisitos para el grado de Maestría en Administración, Facultad de Ciencias Administrativas, Universidad de Montemorelos, 2009.
- Armenta Espinoza, Héctor R., *Un programa para incrementar la participación de los miembros en el trabajo misionero en la iglesia adventista de Salamanca, Guanajuato, México*. Tesis presentada en cumplimiento parcial de los requisitos para el grado de Doctor en Ministerio Pastoral, Seminario Teológico Interamericano, Recinto Universidad de Montemorelos, 2007.
- Balz, Horst y Schneider, Gerhard eds., *Exegetical dictionary of the New Testament*, 3 vols. Grand Rapids, MI: Eerdmans Publishing, 1994.
- Barclay, William, *The Revelation of John*, 2 vols. Philadelphia, PA: Westminster, 1976.
- Baron, Robert A. *Fundamentos de Psicología*, Pearson Educación, México, 1997.
- Chisholm, Robert B., “Ud”, *NIDOTTE*, 3:335-338.
- Collins, C. John, “Shalah”, *New international dictionary of Old Testament theology and exegesis (NIDOTTE)*, ed. Willem A. VanGemeren, 5 vols. Grand Rapids, MI: Zondervan, 1997.
- George Arthur Buttrick, ed., *The interpreter's Bible*, 12 vols. New York: Abingdon, 1956.
- deCatanzaro, Denys A. *Motivación y emoción*, Pearson Educación, México, 2001.
- Elwell, Walter A., *Evangelical dictionary of biblical theology*, Grand Rapids, MI: Bakers, 1996.
- Escobar Briones, Carolina, Escobar Briones y Raúl Antonio Aguilar Roblero, *Motivación y conducta: sus bases biológicas*, Editorial El Manual Moderno, México, D. F. –Santafé de Bogotá, 2002.

- Hauck, Friedrich, "Martyr", *Theological dictionary of the New Testament*, eds. Gerhard Kittel y Gerhard Friedrich, trad. Geoffrey W. Bromely, 10 vols. Grand Rapids, MI: Eerdmans Publishing, 1964-1976.
- Maxwell, Mervyn, *El destino del planeta tierra*, Miami, FL: Asociación Publicadora Interamericana, 1993.
- Puig, Josep M., Xus Martín, Susagna Escardibúl, Anna M. Novella, *Cómo fomentar la participación en la escuela*, Editorial GRAÓ, Barcelona, 2000.
- Sol Martínez, José Javier, *Programa de reclutamiento, capacitación y motivación de líderes de grupos pequeños*. Tesis presentada en cumplimiento parcial de los requisitos para el grado de Doctor en Ministerio, Andrews University, Seventh-day Adventist Theological Seminary, Extensión Montemorelos, Nuevo León, México, 2002.
- Strong, James, *Concordancia exhaustiva de la Biblia*, Miami, FL: Caribe, 2002, s.v. "Resplandecer".
- Strong, James, *The exhaustive concordance of the Bible* Iowa Flass, IA: Riverside Book and Bible, s.f., s.v. "Called".
- Vroom, Victor H., y Arthur G. Jago, *El nuevo liderazgo, dirección de la participación en las organizaciones*, Ediciones Díaz Santos, Madrid, 1990.