

REZUMAT

MOTIVAȚIA RELIGIOASĂ INTRINSECĂ ȘI EXTRINSECĂ CA
FACTORI PREDICTORI AI IMPLICĂRII INSTRUCȚORILOR
VOLUNTARI AI PROGRAMELOR PENTRU COPII

de

Walter Octavian Creciuneac

Coordonator principal: Dr. Jaime Rodríguez Gómez

REZUMATUL TEZEI DE MASTER

Universitatea Montemorelos

Facultatea de Educație

Titlul: MOTIVAȚIA RELIGIOASĂ INTRINSECĂ ȘI EXTRINSECĂ CA FACTORI
PREDICTORI AI IMPLICĂRII INSTRUCTORILOR VOLUNTARI AI
PROGRAMELOR PENTRU COPII

Cercetător: Walter Octavian Creciuneac

Coordonator: Dr. Jaime Rodríguez Gómez

Data: Aprilie 2015

Problema

Această cercetare și-a propus să investigheze dacă există relații semnificative între motivația religioasă intrinsecă și extrinsecă și implicarea instructorilor voluntari ai programelor de licurici, exploratori și companioni din cadrul Departamentului de Tineret al Bisericii Adventiste de Ziua a Șaptea, Conferința Muntenia.

Metodologia

Pentru a observa dacă sunt relații semnificative din punct de vedere statistic între variabilele studiate s-a creat și validat un instrument pentru evaluarea motivației religioase intrinseci și extrinseci și implicarea instructorilor voluntari. Lotul de subiecți a fost de 40 de instructori, iar datele colectate au fost analizate cu proba statistică de regresie liniară.

Rezultate

Rezultatele obținute în urma cercetării au arătat relații semnificative din punct de vedere statistic între motivația religioasă intrinsecă și implicarea instructorilor voluntari ai programelor pentru copii. S-a obținut un coeficient al regresiei liniare pentru motivația intrinsecă și implicare $R = .312$, iar valoarea lui $R^2 = .097$. De asemenea, s-a obținut o valoare a coeficientului $\beta = .570$ (nestandardizat), respectiv $\beta = .312$ (standardizat) și $F = 4,104$ (1gl), pentru $p = .05$.

Coeficientul de regresie liniară dintre motivația religioasă extrinsecă și implicarea instructorilor folosind metoda pas cu pas nu a putut fi calculat.

S-a calculat coeficientul de regresie liniară pentru motivația religioasă intrinsecă și implicarea la femei și s-a obținut valoarea coeficientului regresiei $R = .406$, iar $R^2 = .165$. În plus, s-a obținut o valoare a coeficientului $\beta = .780$ (nestandardizat), iar $\beta = .406$ (standardizat) și un $F = 5,334$ (1gl), $p < .05$. Aceste rezultate semnificative din punct de vedere statistic, arată că s-au înregistrat valori mai mari ale coeficientului de regresie în cazul femeilor decât cele înregistrate pentru întregul eșantion.

Concluzii

Rezultatele acestui studiu confirmă descoperirile cercetărilor anterioare referitoare la rolul motivației religioase intrinseci asupra voluntariatului și faptul că femeile sunt mai implicate în activitățile voluntare și au un nivel mai ridicat al motivației intrinseci.

Universitatea Montemorelos

Facultatea de Educație

MOTIVAȚIA RELIGIOASĂ INTRINSECĂ ȘI EXTRINSECĂ CA FACTORI PREDICTORI
AI IMPLICĂRII INSTRCTORILOR VOLUNTARI AI PROGRAMELOR PENTRU COPII

Teză
prezentată ca o cerință parțială
pentru obținerea titlului de
Master în Educație

de

Walter Octavian Creciuneac

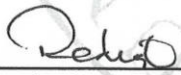
Aprilie, 2015

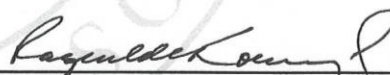
MOTIVAȚIA RELIGIOASĂ INTRINSECĂ ȘI EXTRINSECĂ CA FACTORI
PREDICTORI AI IMPLICĂRII INSTRUCTORILOR VOLUNTARI
AI PROGRAMELOR PENTRU COPII

Tesis
presentada en cumplimiento parcial
de los requisitos para el título de
Maestría en Educación

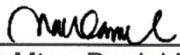
por
Walter-Octavian Creciuneac

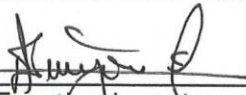
APROBADA POR LA COMISIÓN:


Asesor principal: Dr. Jaime Rodríguez
Gómez


Directora de Estudios Graduados:
Dra. Raquel B. de Korniejczuk


Miembro: Dr. Raúl Nikolaus Aiello


Miembro: Mtro. Daniel Nae


Examinador externo: Dr. Esteban
Quiyono Escobar

21 de abril de 2015
Fecha de aprobación

CUPRINS

LISTA DE TABELE.....	v
Capitolul	
I. INTRODUCEREA ȘI DEFINIREA PROBLEMEI.....	1
Antecedente.....	2
Prezentarea problemei.....	5
Ipoteza studiului și ipoteza de nul.....	6
Obiectivele studiului.....	6
Justificarea studiului.....	7
Importanța problemei.....	7
Presupozițiile studiului.....	8
Definirea termenilor.....	8
Limitări.....	10
Delimitări.....	11
Organizarea cercetării.....	11
II. REVIZIA LITERATURII.....	13
Motivația, ca element predictiv al comportamentului uman.....	13
Interacțiunea dintre motivația intrinsecă și extrinsecă în diferite aspecte ale conduitei umane.....	14
Variația motivației intrinseci.....	18
Factorii care determină voluntariatul.....	20
Rolul motivației religioase asupra voluntariatului.....	24
Motivația intrinsecă și voluntariatul în funcție de sex.....	27
Rolul instructorilor în programele de tineret ale Bisericii Adventiste.....	27
Concluzii.....	32
III. METODOLOGIE	33
Tipul de cercetare.....	33
Populația și eșantionul.....	34
Instrumentul.....	34
Variabilele studiului.....	38
Ipoteza studiului și ipoteza de nul.....	39
Operaționalizarea variabilelor și a ipotezei.....	39
Procedee de colectare a datelor.....	40
Procedee de analiză a datelor.....	41

IV. REZULTATE	42
Descrierea eșantionului.....	42
Descrierea variabilelor.....	44
Analizarea datelor și verificarea ipotezei.....	44
V. REZUMAT, DISCUȚII, IMPLICAȚII, CONCLUZII, RECOMANDĂRI	48
Rezumat.....	48
Discuții.....	50
Implicații.....	52
Implicații pentru instructorii voluntari ai programelor pentru copii.....	52
Implicații pentru Departamentul de Tineret al Bisericii Adventiste de Ziua a Șaptea, Conferința Muntenia.....	53
Concluzii.....	53
Recomandări.....	54
Pentru instructorii voluntari ai programelor pentru copii.....	54
Pentru Departamentul de Tineret.....	54
Pentru al cercetări în domeniu.....	55
Anexe	
A. EVALUAREA RELEVANȚEI ȘI A CLARITĂȚII CHESTIONARULUI.....	56
B. CHESTIONARUL STUDIULUI.....	59
C. ANALIZA STATISTICĂ A IPOTEZEI.....	66
REFERINȚE.....	85

LISTA DE TABELE

1. Efectul fiecărui item asupra fiabilității scalei motivației religioase intrinseci.....	36
2. Efectul fiecărui item asupra fiabilității scalei implicării.....	37
3. Efectul fiecărui item asupra fiabilității scalei motivației religioase extrinseci.....	38
4. Operaționalizarea variabilelor și a ipotezei.....	40
5. Media, mediana, modul, abaterea standard, minimul și maximul variabilelor.....	45

CAPITOLUL I

INTRODUCEREA ȘI DEFINIREA PROBLEMEI

Provocarea pe care o ridică Domnul Isus Hristos în Biblie, în evanghelia lui Matei 25, 31-45, referitoare la modul în care noi ca indivizi percepem nevoile celor de lângă noi și cum ar trebui să ne implicăm în rezolvarea acestor probleme, i-a motivat pe unii oameni la acțiune. În acest context, atât cei tineri cât și cei mai în vârstă trebuie să folosească la maxim abilitățile pe care le-au moștenit sau pe care le-au dobândit pentru realizarea obiectivului de slujire și implicare în folosul acelor pe care noi îi numim „frați neînsemnați”. Numai că acțiunea în sine a fost și este motivată fie de dorința de a scăpa de blestem sau de a fi salvat, ceea ce reprezintă o motivație extrinsecă, fie de dorința de a asculta chemarea Domnului Isus, ceea ce reprezintă o motivație intrinsecă (Ozorak, 2003). Din perspectiva lui Dumnezeu, calitatea fiecărei acțiuni este determinată de motivațiile care stau la baza acesteia, astfel că, în urma unei cercetări atente, se poate descoperi că multe din faptele considerate a fi bune au fost determinate de motive egoiste. Dumnezeu cercetează inimile și verifică motivele și, nu de puține ori, faptele laudate de oameni, sunt scrise în rapoartele cerului drept rezultate ale unor interese egoiste și ipocrite. Fiecare faptă a vieții noastre, indiferent dacă este excelentă și vrednică de laudă sau dacă este pasibilă de mustrare, este judecată de Cercetătorul inimilor în raport cu motivele care au determinat-o (White, 2000).

Datorită acestei realități generate de perspectiva pe care Dumnezeu o are asupra acțiunilor și motivelor care le generează și datorită faptului că El așteaptă din partea

oamenilor o slujire motivată de iubire și nu simte nicio plăcere pentru acele decizii impuse, ci garantează libertatea alegerii tuturor ființelor, pentru ca ele să-I poată sluji de bunăvoie (White, 2000), studiul de față își propune să fie un mijloc prin care să se identifice nivelul motivației intrinseci și extrinseci pentru activitățile voluntare ale instructorilor implicați în programele pentru copii din cadrul Bisericii Adventiste de Ziua a Șaptea din România.

În cadrul acestui capitolul introductiv al cercetării, se vor prezenta antecedentele problemei legate de relațiile dintre activitățile de voluntariat și motivațiile care le influențează. Apoi se va prezenta formularea problemei pentru care studiul de față încearcă să ofere un răspuns credibil. Pentru ca să fie posibilă găsirea unui răspuns, este necesară formularea unor ipoteze legată de problema enunțată.

În continuare, se vor prezenta obiectivele studiului, justificarea alegerii acestui subiect, importanța problemei definite, presupuzițiile ce stau la baza acestui studiu, definirea termenilor utilizați în cadrul cercetării, cât și limitările și delimitările investigațiilor.

Antecedentele

Studiul de cercetare „Valuegenesis” a urmărit identificarea relației dintre credința și valorile tinerilor din cadrul Bisericii Adventiste de Ziua a Șaptea și trei arii de desfășurare ale lor: familie, școală și biserică. Chestionarul acestui studiu a putut fi accesat pe site-ul oficial al studiului, unde fiecare participant a putut completa răspunsurile respectându-li-se intimitatea. Primul studiu a fost realizat în Statele Unite ale Americii în anul 1990, iar chestionarul a fost completat de 13.000 de studenți. La o perioadă de zece ani, în anul 2000, a fost realizat un al doilea studiu la care au răspuns 18.000 de studenți. Potrivit concluziilor oferite de cercetători, studenții care au participat la al doilea studiu din anul 2000, au manifestat un nivel mai ridicat al credinței.

Pe baza acestui proiect, au fost realizate studii asemănătoare în alte părți ale lumii. În anul 1997, cercetătorul Barry Gane a condus un astfel de studiu în Diviziunea Pacificul de Sud, iar în anii 2006-2007, cercetătorul Manuela Casti, directorul Centrului de Tineret „Jose Figol” situat în Collonges, Franța, a condus studiul în Europa (Cozzi, 2007). Din cele 17 Uniuni ale Bisericii Adventiste de Ziua a Șaptea din Europa care au participat la studiul din 2006-2007, au răspuns 6.000 de tineri. Doamna Casti, în urma evaluării răspunsurilor din cadrul studiului, referindu-se la interacțiunea dintre generații, a afirmat că o slujire a tinerilor care are la bază numai grupurile de tineri duce deja la scăderea masivă a numărului de tineri în cele mai multe biserici evanghelice, inclusiv în Biserica Adventistă de Ziua a Șaptea. În acest context, o influență crucială pentru dialogul dintre generații și pentru rămânerea tinerilor în biserică și implicarea lor în activitățile de aici, îl are viața de familie. Părinții care sunt devotați unui stil de viață creștin și sunt dispuși să vorbească deschis despre experiența lor, creează un cadru favorabil în dezvoltarea credinței tinerilor. Potrivit studiului condus de Manuela Casti, este o probabilitate cu 70% mai mare ca tinerii care discută regulat cu tatăl lor despre diferite aspecte ale vieții de credință, să se vadă ca fiind adventiști în viitor, decât ceilalți. De asemenea, cercetarea a evidențiat faptul că predica este cel mai important element în dezvoltarea credinței, astfel că oamenii care consideră predica utilă pentru viața de zi cu zi, au o probabilitate de 450 de ori mai mare de a rămâne în biserică (Pearson, 2012).

Studiul Valuegenesis a inclus și Uniunea de Conferințe din România, dar încă nu s-a prezentat niciun raport al datelor oferite de respondenții din țara noastră.

La nivel internațional, s-au desfășurat numeroase alte studii în care s-a urmărit relația dintre aspectele interne și externe ale credinței și implicarea persoanelor în activități voluntare în cadrul organizației religioase sau în afara ei.

În ceea ce privește tipul activităților susținute de biserică și în care sunt implicați voluntari din cadrul organizației religioase, cercetătorii au descoperit trei tipuri de activități: cele pentru desfășurarea programelor proprii ale bisericii, cele pentru susținerea programele sociale sponsorizate de biserică în urma cărora beneficiază membrii și aparținătorii cultului respectiv și cele care cuprind programe sociale pentru comunitatea seculară (Wilson, 2000).

Problema legată de aspectele motivării persoanelor care sunt implicate în acțiunile de voluntariat a fost unul din subiectele importante pe care aceștia l-au abordat și au descoperit că afilierea religioasă și autoperceperea religioasă apare ca un factor important pentru influențarea faptelor de caritate. Cei care nu sunt religioși sunt mai puțin implicați decât protestanții conservatori în acțiuni caritabile (Ida, 2006). De asemenea, s-a constatat faptul că aceia care frecventează cu credincioșie și participă la diferitele programe ale bisericii sunt mai implicați în voluntariat (Donahue, Hoge, McNamara și Zech, 1998).

Puy-Yan Lam, folosindu-se de studiul „Dumnezeu și societatea în America de Nord” realizat la Universitatea Queen în anul 1997, a investigat legătura dintre diferitele dimensiuni ale religiozității și asociațiile voluntare. El a studiat patru dimensiuni ale religiozității: participarea, devoțiunea, apartenența și dimensiunile teologice. Rezultatele descoperite de Lam (2002) au arătat că aceia care participă în cadrul organizațiilor religioase sunt mai dispuși să se implice în diferite forme de activități de voluntariat. De asemenea, el susține că frecvența rugăciunii și a citirii cărților religioase au un efect pozitiv asupra implicării în acțiuni voluntare. Persoanele care aparțin unui grup religios sunt mai dedicate pentru astfel de activități și participarea la biserică îi echipează pe acești indivizi cu deprinderi pe care le pot folosi și în organizațiile seculare. În ce privește cel de-al patrulea factor luat în discuție în cadrul acestui studiu, s-a arătat că dimensiunile teologice ale religiei influențează participarea

în activitățile de voluntariat, și în mod special, credințele fundamentaliste au un efect pozitiv asupra membrilor acestor organizații implicați în astfel de programe.

Un alt studiu realizat de Yeung (2004), arată că religia influențează toate cele trei elemente ale motivației: scopurile personale, emoțiile și credințele personale. În acest cadru al interacțiunii dintre religie și motivație, Yeung susține că factorul religios influențează în mod direct comportamentul individului în care se include și voluntariatul. Valorile de bază ale persoanei care depind în mare măsură de aspectele religioase, determină energia și consecvența cu care individul se implică într-o acțiune pentru care nu primește nicio răsplătă materială.

Un alt aspect al motivării faptelor de voluntariat a fost arătat atunci când s-a descoperit faptul că motivația intrinsecă, care se asociază cu stilul de rugăciune, este o expresie a relației personale cu Dumnezeu și este cel mai bun predictor de a repeta un serviciu voluntar (Ozorak, 2003). Această experiență personală a individului cu Dumnezeu creează cadrul ca Duhul Sfânt să fie Acela care motivează inima omului pentru a se implica în misiune (Lord, 2000). În acest caz, participarea în cadrul acestor activități devine posibilă pentru orice credincios și nu doar pentru unii din ei, deoarece nu organizația bisericii este cea care îi motivează pe voluntari, ci Duhul Sfânt, în mod direct, este agentul activ în promovarea acțiunii respective. Acest tip de implicare a credinciosului în misiune, crește eficiența lui în proiectul în care este implicat și dezvoltă, în același timp, experiența cu Dumnezeu, oferind posibilitatea ca, mai departe, Duhul Sfânt să-i aducă noi provocări pentru a se implica în noi activități.

Prezentarea problemei

Studiul de față are drept scop răspunsul la următoarea întrebare: Care este relația

dintre aspectele intrinseci și extrinseci ale credinței și implicarea instructorilor voluntari pentru programele de licurici, exploratori și companioni din Conferința Muntenia? Studiul se va desfășura pe un eșantion reprezentativ pentru populația țintă în anul 2012.

Ipoteza studiului și ipoteza de nul

Pentru a se descoperi relația dintre aspectele intrinseci și extrinseci ale credinței și implicarea instructorilor voluntari s-a stabilit ipoteza de lucru cu următoarea formulare H: factorii intrinseci și extrinseci ai credinței sunt predictorii ai nivelului de implicare a instructorilor voluntari.

Ipoteza nulă s-a formulat ca fiind negarea ipotezei studiului cu următoarea formulare HO: factorii intrinseci și extrinseci ai credinței nu sunt predictorii ai nivelului de implicare a instructorilor voluntari în cadrul programelor de licurici, exploratori și companioni.

Obiectivele studiului

Pornind de la definirea problemei acestui studiu, referitoare la relația dintre aspectele intrinseci și extrinseci ale credinței și implicarea instructorilor voluntari în programele de licurici, exploratori și companioni din Conferința Muntenia, cercetarea aceasta își propune, în primul rând, să ofere instructorilor, la nivel individual, o mai bună înțelegere a relației dintre motivația religioasă intrinsecă, motivația religioasă extrinsecă și implicarea lor în programele în care activează. În al doilea rând, cercetarea își propune să ofere pentru Departamentul de Tineret al Bisericii Adventiste din Conferința Muntenia, un cadru care să identifice coordonatele unei instruirii inițiale de succes pentru voluntarii care se înscriu la programele pentru copii și vor să fie investiți ca instructori, dar și pentru instruirile periodice ale celor care deja sunt investiți ca instructori.

Justificarea studiului

Un astfel de studiu își găsește justificarea în observarea diferenței în ceea ce privește interesul pe care instructorii îl manifestă față de desfășurarea programelor în care sunt implicați. Descoperirea motivației pentru care instructorii voluntari sunt interesați să susțină un anumit program, deschide pentru biserică și pentru liderii de tineret posibilitatea implementării în cadrul programelor de instruire a activităților ce răspund motivației legate de implicarea a instructorilor.

Importanța problemei

Studierea motivației voluntarilor este un subiect important pentru că rezultatele unei astfel de cercetări deschide un cadru excelent în care se regăsesc concepțiile sociologice de care liderii trebuie să țină cont pentru a crea contextul favorabil pentru implicarea de noi voluntari care să susțină proiectele organizațiilor respective (Yeung, 2004). De asemenea, identificarea motivațiilor pentru care voluntarii sunt implicați în diferite activități, oferă posibilitatea ca să se dezvolte programe pentru actualizarea și continuitatea voluntariatului acelor care deja fac parte dintr-o organizație.

Lucrarea instructorilor voluntari în cadrul programelor pentru copii și tineri susținute de Biserica Adventistă de Ziua a Șaptea, trebuie să facă față la multe provocări care vin din partea copiilor și tinerilor, din partea părinților și din multe alte surse. Pentru a fi eficient într-un astfel de context, integritatea spirituală a instructorului joacă un rol atât de important încât ar fi de preferat un singur voluntar credincios decât zece voluntari bine pregătiți care nu depind de Dumnezeu (Fields, 2005). Un astfel de voluntar are nevoie să recunoască cu umilință puterea lui Dumnezeu de a-l pregăti pe el pentru activitățile pe care le desfășoară și pentru relația cu copii și tinerii cu care interacționează. Adevărul că el este folosit de

Dumnezeu cu calitățile pe care le are, reprezintă o responsabilitate și un privilegiu extraordinare care nu-l determină să nu recunoască intervenția supranaturală pentru reușita unei acțiuni.

Puterea lui Dumnezeu care lucrează în viețile conducătorilor este temelia unei lucrări de tineret sănătoase, astfel că studiul acesta își propune să fie un instrument folositor atât pentru cei care sunt implicați ca instructori în programele de tineret ale bisericii, cât și pentru cei care le coordonează, pentru ca nivelul motivației religioase să crească gradul de implicare al instructorilor și eficiența programelor în care ei sunt implicați.

Presupozițiile studiului

Studiul de față pleacă de la presupuziția că subiecții care vor completa testele vor răspunde sincer la întrebările puse și vor înțelege corect sensul fiecărei întrebări astfel încât rezultatele să fie pertinente pentru populația asupra căreia se vor desprinde concluziile studiului.

Definirea termenilor

Pentru ca relația dintre variabilele studiului nostru să capete sens, este nevoie să definim termenii de bază pentru elementele introduse în cadrul acestei cercetări.

Credința este un set de atitudini care reflectă valorile noastre și anunță acțiunile și reacțiile în situațiile de viață și ea este bazată pe o relație experimentală cu Dumnezeu (Maxwell, 1998). Ea reprezintă convingerea că Dumnezeu există, că are un rol important în viața noastră și că noi putem fi împreună cu El, în părtășie cu El, trăind experiența sacralului, a sfânteniei (Cuciuc, 1997). În cadrul acestui studiu, credința religioasă intrinsecă este definită nu doar ca o simplă acceptare a unui crez religios ci și ca o încredere într-o putere superioară

care este omnipotentă și omniprezentă (Laurencelle, Abell și Schwartz, 2002). Experimentarea relației cu această Ființă Superioară, care potrivit religiei creștine susține de Biblie este Dumnezeu, reprezintă o sursă de putere și suport în viața unui individ.

Orientările religioase intrinseci definesc cât de mult credința este interiorizată și care este rolul aspectelor intrinseci ale persoanei pentru dezvoltarea credinței (Gane și Kijai, 2006) și pentru implicarea în cadrul acelor activități care au ca motivație religia. Motivația religioasă intrinsecă se referă la gradul în care activitățile religioase cum ar fi: rugăciunea, citirea Bibliei, practicile devoționale personale și de grup, mărturisirea convingerilor religioase (Byrd, Hageman și Isle, 2007) folosesc la fundamentarea credinței personale. Această experimentare interioară a religiei (Salsman și Carlson, 2005) creează relația dintre convingerile religioase și celelalte aspecte care definesc comportamentul uman în sensul motivării și energizării individului (Ross și Francis, 2010).

În contrast cu motivația religioasă intrinsecă, motivația religioasă extrinsecă se referă la situația în care un individ folosește religia pentru beneficii personale cum ar fi confortul personal sau propriul statut social (Wenger, 2007). Chiar dacă religia este pentru el un aspect important al vieții personale, aceasta nu îi determină sensul vieții și nu face parte integrantă din identitatea sa, ci este un mijloc folosit pentru a obține un alt scop (Brimhall și Butler, 2007). De exemplu, aceia care participă la activități devoționale de grup și sunt motivați extrinsec pentru această practică religioasă, nu o consideră ca având un scop în sine ci ca pe un cadru în care va dobândi aprobarea celorlalți sau o modalitate de a dezvolta relațiile sociale (Byrd et al., 2007). Astfel că religia este folosită pentru anumite avantaje personale, dar nu pentru scopuri religioase (Ghorpade, Lackritz și Moore, 2010) și putem afirma că indivizii care manifestă motivația religioasă extrinsecă se folosesc de religia lor, în timp ce aceia care

sunt motivați intrinsec trăiesc religia (Flere și Lavric, 2008). Aspectele credinței personale evidențiate de motivația religioasă intrinsecă și extrinsecă îi motivează pe voluntari să slujească, și, în același timp, implicarea în astfel de activități transformă credința lor (Garland, Myers și Wolfer, 2008).

Voluntariatul este oportunitatea pentru indivizi să își exprime valorile și atitudinile altruiste și umanitare (Marta, Guglielmetti și Pozzi, 2006), în cadrul oricărui tip de activitate în care timpul este oferit în beneficiul altor persoane, grupuri sau cauze (Wilson, 2000), cu specificația faptului că presupune un comportament planificat, de durată și care se produce printr-o organizație (Marta et al., 2006). Pe baza acestei definiții a conceptului de voluntariat se disting patru caracteristici ale acestuia: durata implicării, planificarea, ajutorul benevol și contextul organizațional (Penner, 2002).

Limitări

Una dintre limitările acestui studiu are de-a face cu imposibilitatea ca investigatorul să intre în contact direct cu toți membrii eșantionului pentru completarea chestionarelor, fapt care s-a realizat prin postarea chestionarului pe un site de specialitate pentru a fi completat, după ce instructorii au fost informați prin intermediul telefonului și a căsuței de email. În ciuda încercărilor de a-i stimula pe instructori să participe la acest studiu, numărul subiecților care au răspuns a fost foarte mic, doar 19 % în funcție de așteptări.

O altă limitare are de-a face cu specificul respondenților, deoarece ei deja sunt implicați într-un program de voluntariat în cadrul programelor pentru activitățile cu copiii în cadrul Bisericii Adventiste.

Delimitări

Un aspect delimitat clar pentru studiul de față este mărimea populației incluse în acest studiu. S-a stabilit populația instructorilor voluntari în cadrul programelor de licurici, exploratori și companioni din Conferința Muntenia, deoarece nu dispunem de resurse umane și financiare pentru extinderea populației la nivelul întregii țări.

Organizarea cercetării

Studiul de față își propune să cerceteze care este relația dintre motivația religioasă extrinsecă și intrinsecă și implicarea instructorilor în programele de licurici, exploratori și companioni.

Studiul cuprinde cinci capitole:

Capitolul I cuprinde următoarele secțiuni: antecedentele cercetărilor în acest subiect, justificarea studiului, importanța problemei, presupuzițiile studiului, definirea termenilor, limitări și delimitări ale cercetării și modul de organizare al studiului.

Capitolul II prezintă revizia bibliografică ale studiilor anterioare sintetizate în următoarele părți: motivația ca element predictiv al comportamentului uman, interacțiunea dintre motivația intrinsecă și extrinsecă în diferite aspecte ale comportamentului uman, variația motivației intrinseci, factori care determină voluntariatul, rolul motivației religioase asupra voluntariatului, motivația intrinsecă și voluntariatul în funcție de sex și rolul instructorilor în programele de tineret ale Bisericii Adventiste.

Capitolul III descrie tipul cercetării, populația și eșantionul care participă în cadrul acestui studiu, procedurile de colectare a datelor și instrumentul folosit în cadrul acestui studiu.

Capitolul IV prezintă rezultatele obținute în urma cercetării în următoarea ordine: descrierea demografică, comportamentul variabilelor, analiza datelor și verificarea ipotezelor.

Capitolul V cuprinde următoarele secțiuni: un sumar al studiului, discuții, implicații, concluzii și recomandări sugerate în urma rezultatelor obținute.

CAPITOLUL II

REVIZIA BIBLIOGRAFICĂ

În cele ce urmează, ne propunem să descoperim care sunt cercetările de până în prezent în ceea ce privește relațiile dintre aspectul religios individual și acțiunile de voluntariat. De asemenea ne propunem să arătăm care este rolul motivației intrinseci asupra comportamentului uman, surprins în diferite ipostaze.

Motivația, ca element predictiv al comportamentului uman

Activitatea umană nu presupune doar identificarea unui scop clar, corect și riguros formulat pentru ca ea să se desfășoare normal și mai ales eficient. Dacă lipsește stimularea și susținerea energetică în vederea realizării scopului, activitatea nu va putea fi dusă la îndeplinire. Chiar dacă omul dispune de instrumente intelectuale bine dezvoltate, cum ar fi o bună percepție și memorie, o gândire flexibilă, o imaginație bogată, dar nu este împins, determinat de ceva pentru a învăța, munci sau crea, el nu va obține performanțele dorite. Așadar, activitatea umană, pe lângă stabilirea precisă a scopului, pe lângă punerea la dispoziție a tuturor instrumentelor pentru realizarea acesteia, trebuie să facă apel și la o serie de factori cu rol de stimulare și activare, de sensibilizare selectivă și imbold, care sunt încadrați în noțiunea de motivație (Popescu-Neveanu, Zlate și Crețu, 1993).

Acordul psihologilor, în ceea ce privește definirea motivației, a stabilirii specificului și rolului ei în explicarea comportamentului este departe de a fi realizat. Pentru unii, motivația

este o noțiune superfluă, menită să dispară din psihologie, mai ales din psihologia experimentală (Zlate, 2000). Pentru alții, dimpotrivă, motivația reprezintă o noțiune fundamentală a psihologiei, cheia înțelegerii și explicării comportamentului. Ea este o forță motrice a dezvoltării psihice a individului și a interacțiunii sale cu mediul în care trebuie să se integreze. Motivația, prin caracterul său propulsator, răcolește și reasează, sedimentează și amplifică materialul construcției psihice a individului.

Motivația, ca factor care declanșează activitatea subiectului, o orientează spre un scop, permite și prelungirea activității dacă acesta nu a fost atins imediat, sau, dimpotrivă, încetarea ei odată cu realizarea subiectului propus are atât efecte cantitative, cât și calitative. Cele calitative, se referă la faptul că motivația pune individul în situația de a trece, mai ușor sau mai greu, la acțiune sub influența stimulărilor interne sau externe mai mult sau mai puțin intense. De asemenea, ea susține activitatea organismului pentru un timp mai scurt sau mai îndelungat, în ciuda obstacolelor mai mult sau mai puțin dificile, ce urmează a fi atinse. Efectele calitative ale motivației se exprimă în faptul că ea permite individului să treacă de la un scop la altul.

Interacțiunea dintre motivația intrinsecă și extrinsecă în diferite aspecte ale conduitei umane

În timp ce majoritatea teoriilor istorice și contemporane despre motivație o consideră ca fiind un concept unitar, concentrându-se asupra rolului pe care motivația îl are asupra comportamentului sau activităților, teoria autodeterminării începe prin a diferenția anumite tipuri de motivație (Deci și Ryan, 2008). Ideea susținută de cei doi cercetători este că tipul sau calitatea motivației unei persoane poate fi mai importantă decât toată cantitatea de motivație ca factor predictiv pentru importante realizări cum ar fi: sănătatea psihologică, performanța eficientă, rezolvarea creativă a problemelor și conceptul de învățare. Într-adevăr, numeroase

studii au confirmat importanța acestei diferențieri a tipului de motivație care determină un anumit comportament.

Motivația poate fi clasificată ca intrinsecă sau extrinsecă depinzând de sursa din care ea provine (Liu și Fang, 2010). Motivația intrinsecă este reprezentată de valorile interne ale unui individ care își regăsesc împlinirea în realizarea activității în sine, în timp ce motivația extrinsecă reprezintă niște valori externe care nu au legătură directă cu activitatea realizată, dar este în mod direct bazată pe valori și așteptări personale.

Motivația extrinsecă sau indirectă este generată de surse exterioare subiectului sau naturii activității lui. Ea poate fi sugerată sau impusă de alte persoane sau de concursuri de împrejurări favorabile sau nu. Spre exemplu, un student care elaborează un proiect pentru a obține o notă de trecere, un individ care frecventează biserica pentru a-și întâlni cunoscuții sau a crea imaginea unei persoane religioase, practicarea unui sport pentru a slăbi, constituie forme ale motivației extrinseci. Comportamentul este determinat de un rezultat extern acțiunii în sine și aduce o răsplata care poate fi tangibilă prin promovarea pe un post superior sau oferirea unei sume de bani, sau poate fi intangibilă prin creșterea imaginii de sine în fața celorlalți (Beehr, LeGro, Porter, Bowling și Swader, 2010).

Motivația intrinsecă sau directă, este generată, fie de surse interne subiectului motivației - de nevoile și trebuințele sale - fie din surse provenite din activitatea desfășurată. Caracteristica acestei motivații constă în obținerea satisfacției prin îndeplinirea unei acțiuni adecvate ei. Spre exemplu, atunci când o persoană lucrează la un proiect deoarece este interesată de temă, ori participă la acțiunile unei organizații de voluntariat deoarece îi face plăcere, practică un anumit sport pentru că se simte atras de el, citește sau învață din nevoia de a ști, este motivație intrinsecă, pentru că se implică într-o activitate datorită plăcerii și

interesului (Millette și Gagné, 2008).

Având în vedere rolul motivației intrinseci în conduita umană, studiile arată faptul că identificarea acestui tip de motivație contribuie la prezicerea intențiilor și a comportamentului social (Chatzisarantis, Hagger, Smith și Sage, 2006).

Impactul motivației intrinseci asupra comportamentului uman se demonstrează și în ceea ce privește activitatea sportivă, astfel că un nivel ridicat al percepțiilor despre condițiile fizice corespunde unor motivații intrinseci precum bucuria și perceperea competiției (Boyd, Weinmann și Yin, 2002). Aspectul acesta pozitiv este, într-o oarecare măsură, umbrit de pierderea interesului pentru educația fizică pe măsură ce se înaintează în vârstă. Prima potențială barieră în această situație, este motivația intrinsecă a elevilor și studenților. Problema legată de ea este unicitatea fiecărui individ, ceea ce poate duce la o motivare reală pentru unii, dar pentru alții efectul să fie invers prin dispariția oricărui tip de motivație (Mowling, Eiler, Brock și Rudisill, 2004). O posibilă soluție a fost oferită de studiile care au luat în calcul modul în care se poate realiza un program regulat de exerciții fizice și au arătat că se poate obține un program regulat dacă sunt prezentați subiectului implicat, factorii cheie ai motivației intrinseci față de exercițiul fizic, față de valoarea lui, o structură și planificare în timp. În acest mod se permite formarea unui obicei în ceea ce privește exercițiul fizic (Haase și Kinnafick, 2007).

În ceea ce privește rolul motivației intrinseci în procesul educativ, se arată faptul că motivația interioară este în strânsă legătură cu modul în care cursurile oferă o bună pregătire pentru o carieră (Kember, 2000). Tot astfel, studiile care au avut în vedere motivația academică intrinsecă a elevilor au arătat faptul că aceasta este determinată de stimulatorul cognitiv din cadrul familiei. Studiul longitudinal a luat în discuție mai multe etape în evoluția

elevului și s-a arătat că acest factor predictiv al motivației interioare pentru învățare acționează direct la vârstele mici și indirect, la vârstele mai mari, prin intermediul motivelor anterioare (Gottfried, Fleming și Gottfried, 1998). Un alt element predictiv al motivației academice intrinseci, este statutul socio-economic, ce acționează în mod direct asupra stimulării cognitive din cadrul familiei și indirect asupra motivației academice (Gottfried et al., 1998). Un studiu longitudinal asupra unui elev din clasa a treia a scos în evidență că statutul social extrem de scăzut din clasa sa a avut o influență puternică asupra motivațiilor sale și doar intervenția învățătorului prin asigurarea ajutorului său a avut un impact pozitiv temporar asupra stării sale și a condus la păstrarea motivațiilor sale (West, 2002).

Rolul profesorului în cadrul procesului educativ al elevului este cel mai puternic predictor pentru vitalitatea și motivația intrinsecă a elevilor (Patrick, Hisley, Kempler și College, 2000) și se poate manifesta prin ajutorul la creșterea motivației pentru anumite activități ce au de-a face cu educația. În ceea ce privește cititul, cercetătorii au investigat posibilitatea ca profesorii să dezvolte interesul pe termen lung pentru citit al elevului. S-au folosit în acest sens, sarcini stimulante, cum ar fi experimente și observații științifice făcute de copii pentru a mări interesul față de situație. În același timp, au fost asigurate cărți la subiect, iar profesorii au îndrumat pe elevi la citit pentru a-și satisface curiozitatea în legătură cu sarcina pe care o aveau de îndeplinit. Rezultatele au arătat faptul că elevii care au beneficiat de un număr mai mare de sarcini au exprimat o mărire a capacității de înțelegere a lecturii, și aparent, sarcinile de citire au mărit interesul situațional care a crescut motivația pe termen lung (Guthrie, Wigfield, Humenick, Perencevich, Taboada și Barbosa, 2006). Modul în care au procedat profesorii demonstrează că motivația intrinsecă de a citi este încurajată de gradul de libertate în alegerea cărților, de provocare, de colaborarea socială și de succes (Pachtman și

Wilson, 2006).

Cu toate acestea, motivația intrinsecă și extrinsecă nu se exclud reciproc, ci pot să existe în același timp, la nivele diferite de intensitate, ca factori predictivi ai comportamentului uman (Beehr et al., 2010) și cele două se combină și interacționează în determinarea performanței (Lin, McKeachie și Kim, 2001).

Variația motivației intrinseci

Activitățile determinate de către o motivație intrinsecă inspiră încredere și produc un sens clar al direcției comportamentului individului (Krippendorff, 2004) și din acest motiv, în cadrul acestui studiu se va urmări modul în care variația motivației religioase intrinseci determină implicarea instructorilor în activitățile de voluntariat.

Cercetătorii au fost interesați de modul în care fluctuează nivelul motivației intrinseci, iar rezultatele lor arată faptul că, în urma unui examen standardizat, motivația interioară, care la început era puternic evidentă, a scăzut. Această scădere poate fi influențată de climatul motivațional al clasei, de faptul că elevii doresc metoda de predare și evaluare în care li se pune creativitatea la lucru sau poate că această micșorare este pe termen scurt (Remedios, Ritchie și Lieberman, 2005).

Un alt element care influențează creșterea sau descreșterea motivației interioare este competiția. Aceasta conduce la o motivație intrinsecă ulterioară scăzută (Vallerand, Gauvin și Halliwell, 1986). Efectul se diferențiază, deoarece aceia care au câștigat sunt mai puternic motivați decât aceia care au pierdut (Vansteenkiste și Deci, 2003), dar cei care pierd o competiție se percep ca fiind mai puțin competenți, iar motivația lor interioară scade (Vallerand et al., 1986). Cercetări mai recente, în cazul grupurilor sportive, au arătat faptul că,

în cadrul cicliștilor, competența sportivă este pozitiv legată de motivația intrinsecă, iar competiția, la nivel general, relaționează cu un nivel scăzut al motivației interioare, ceea ce demonstrează că anumite tipuri ale competiției micșorează aspectele motivației intrinseci (Recascino și Schuster-Smith, 2003).

O altă modalitatea de a arăta efectul negativ al competiției asupra motivației interioare a elevului, a fost realizarea unui studiu în care a pus în comparație învățarea și performanța. Elevii care erau în contexte orientate spre învățare au prezentat o motivație intrinsecă mai mare decât a celor din contexte orientate spre performanță (Song și Grabowski, 2006).

De asemenea, se demonstrează faptul că, în anumite situații, atunci când copiii puternic motivați pentru realizarea unei anumite activități întâmpinau o problemă și cereau ajutor pentru rezolvarea ei, deveneau și mai motivați pentru acțiunea respectivă. Pe de altă parte, aceia care erau slabi motivați își pierdeau și măsura aceasta de motivație dacă nu cereau ajutorul (Marchand și Skinner, 2007).

De asemenea, răsplata este un alt element care influențează nivelul motivației intrinseci. Această descoperire majoră, a arătat că recompensele bazate pe rezultatele din timpul învățării sau testării măresc motivația intrinsecă a participanților (Cameron, Pierce, Banko și Gear, 2005). Atunci când subiecții unui test au fost răsplățiți individual și progresiv, timpul petrecut în anumite activități a crescut, față de timpul petrecut de aceia care au fost răsplățiți la același nivel sau față de timpul petrecut de aceia care nu au fost răsplățiți cu nimic, aceasta demonstrând că răsplata individuală gradată crește motivația intrinsecă (Pierce, Cameron, Banko și So, 2003).

Din perspectiva altor studii despre motivația interioară, s-a ajuns la concluzia că percepția timpului este o importantă dimensiune a experienței motivaționale. În acest sens,

motivația intrinsecă este asociată cu controlarea gândurilor despre trecerea timpului și o mai puternică concentrare asupra folosirii fiecărui moment pentru realizarea obiectivului (Conti, 2001). În aceeași direcție, studiile au arătat faptul că este posibilă o colaborare între perspectiva timpului viitor și motivația intrinsecă, ceea ce poate contribui la dezvoltarea multidimensională a motivației studentului (Husman și Lens, 1999).

Unele cercetări longitudinale avându-i ca subiecți pe voluntarii integrați în diferite programe, au demonstrat că o mare parte dintre cei care au început să activeze regulat, și-au continuat activitatea pentru mai mulți ani (Penner, 2002).

Factorii care determină voluntariatul

Comportamentul pe care îl observăm în public și cadrul organizațiilor non-profit nu poate fi explicat logic (Perry, 2000) ci este determinat de răspunsurile la întrebări de felul acesta: Ce fel de situație este aceasta? Cine sunt eu? Cât de relevante sunt pentru mine aceste activități?

Voluntarii sunt acele persoane care au timp la dispoziție cât și voința de a oferi din timpul lor pentru a se implica în activități în folosul altor persoane, fără a primi nicio recompensă materială (Warburton și Crosier, 2001). Schimbările sociale și economice au dus la diminuarea timpului disponibil pentru activitățile de voluntariat, dar studiile au arătat că persoanele care nu sunt angajate, tinerii, cei care nu sunt căsătoriți și cei care nu au copii reprezintă grupul care are mai mult timp la dispoziție dar nu are un scor ridicat al implicării în voluntariat. Aceasta duce la concluzia că oamenii nu sunt voluntari doar pentru că au timp la dispoziție, ci motivația pentru voluntariat este complexă și timpul disponibil este unul dintre factorii care îl influențează.

În concepția lui Penner (2002), voluntariatul este un comportament prosocial planificat

pe termen lung, în cadrul unei organizații, desfășurat în folosul unor persoane străine.

Bazându-se pe această definiție, el a identificat patru atribute ale voluntariatului: longevitatea, planificarea, ajutorul benevol și cadrul organizațional.

Cercetările anterioare ce au avut drept scop descoperirea motivelor care stau la baza acțiunilor de voluntariat au descoperit faptul că acestea sunt multiple și se pot încadra în: valori, ce evidențiază altruismul și umanitatea manifestate față de semenii; descoperirea, fapt ce ajută la dobândirea de noi experiențe și/sau talente care nu au fost folosite; sociale, pentru că scot în relief întărirea relațiilor sociale; de protecție, pentru a reduce sentimentele negative despre sine și problemele personale; de intensificare, pentru creșterea și dezvoltarea psihologică (Clary și Snyder, 1999). Aceleași aspecte motivaționale sunt evidențiate și de un alt studiu în care ele sunt încadrate în patru categorii: atitudini și valori, motivația socială, dezvoltarea personală și protecția eu-lui, referindu-se la dorința de a scăpa de anumite sentimente de culpabilitate (Marta et al., 2006).

Dolnicar și Randle (2007) identifică mai multe tipuri de voluntari în funcție de motivațiile care îi determină să se integreze în astfel de activități. Primul tip este acela al voluntarilor clasici care sunt motivați să facă ceva valoros pentru satisfacția personală și să îi ajute pe alții. Ei sunt persoane mai în vârstă și sunt foarte implicați în activitățile pe care le desfășoară. A doua categorie de voluntari este reprezentată de cei consacrați, care percep fiecare motiv pentru care sunt implicați ca fiind relevant. Voluntarii consacrați petrec mai multe ore pe an în mai mult de șase organizații de voluntariat, așa cum este amintit în studiul citat. Al treilea tip este acela al voluntarilor implicați personal în organizațiile în care ei cunosc pe cineva sau doar pentru că este necesară o colaborare între părinți și copiii lor care beneficiază de activitățile oferite de aceste organizații. În al patrulea rând, se identifică acei

voluntari care se implică pentru o satisfacție personală și pentru că doresc să îi ajute pe alții. Acei voluntari care se implică acolo unde se pot purta prietenoși cu alții și să îi asculte pe oameni sunt identificați ca fiind voluntari altruști. În ultimul rând, se regăsesc voluntari de nișă, acele persoane tinere și cu o educație superioară, motivate să câștige experiență personală.

În cadrul unei cercetări avându-i ca subiecți pe voluntarii integrați în activități sanitare, s-a urmărit mai întâi categoriile de oameni care sunt implicate. S-a descoperit că oamenii tineri, cei care au un nivel mai ridicat al educației, cei căsătoriți și femeile sunt mai predispuși a se implica în activități voluntare sanitare. În dreptul lor s-a identificat trei tipuri de motivații care generează acest comportament voluntar (Zweigenhaft, Armstrong, Quintis și Riddick, 1996). Primul se referă la motivația socială care presupune că indivizii participă la programele susținute de organizațiile sanitare pentru că le creează un cadru unde să-și dezvolte relații cu persoanele implicate cât și cu beneficiarii serviciilor oferite. Al doilea tip se referă la motivația personală care le oferă autoîmplinire personală, iar al treilea tip regăsește motivația în domeniul economic pentru că implicarea în astfel de activități oferă experiență în domeniu și alte avantaje financiare directe sau indirecte pe termen scurt sau lung. În funcție de vârsta participanților, s-a descoperit că motivația lor diferă, cei tineri fiind interesați mai mult de experiență în timp ce persoanele mai în vârstă sunt interesate de relațiile sociale.

Într-un alt studiu realizat de Trembath, Balandin, Stancliffe și Togher (2010), s-a descoperit că, pentru toți participanții, dorința de a-i ajuta pe alții este centrală în cadrul motivației pentru voluntariat. Aceasta mai cuprinde și dorința de dezvoltare a cunoștințelor și deprinderilor, dorința de a îmbogăți experiența cu alte persoane dorința de a simți folositor.

Wilson și Musick (1999) au descoperit că implicarea voluntarilor este determinată de

nivelul resurselor de care aceștia dispun pentru a le pune la dispoziția acțiunilor la care ei participă, de satisfacția care derivă din voluntariat și de contextul în care acțiunea începută este dusă la bun sfârșit. Ei arată faptul că cei mai implicați voluntari sunt aceia care au un nivel mai ridicat al educației, au un nivel mai mare al interacțiunilor sociale și cei care au în casele lor copii, mamele, în mod special, fiind vizate de această observație.

Un alt studiu, realizat în Elveția pentru a descoperi motivele pentru care tinerii s-ar integra într-un program internațional de voluntariat, a scos în evidență douăsprezece motive: dorința de a ajuta și de a face bine; dorința de a realiza ceva sau pentru a schimba ceva; dorința de a fi integrați valorilor etice (dreptate, egalitate, conștiință, responsabilitate); dorința de a se simți folositori sau de a face ceva de folos; pentru a fi informat de culturile noi; pentru a face ceva diferit; pentru a ști mai mult despre o nouă cultură și viața de zi cu zi; pentru a întâlni oameni noi și a face prieteni noi; pentru a învăța și a folosi limbi străine; pentru a câștiga experiență; pentru orientarea profesională și dezvoltare; pentru a descoperi sau pentru a depăși limitele personale (Rehberg, Guglielmetti și Pozzi, 2005).

Din studiul organizat de Berger (2006) s-au descoperit trei grupe ale aspectelor motivaționale ce influențează activitățile voluntare. Acestea sunt următoarele: atitudinea socială, este reprezentată de micro-rezultatele psihologiei și cauzele personale și interne; normele sociale, determinate de rezultatele medii ale sociologiei, relația sau influența grupului și structura socio-culturală în care se regăsește întrebările majore ale organizării sociale, interacțiunii culturale și ale includerii și excluderii.

În acest cadru al motivării acțiunile benevole în favoarea oamenilor, mai apare o idee ce susține faptul că schimbările sociale au determinat ca voluntariatul să fie mai puțin colectiv și mai mult individualist sau reflexiv (Hustinx și Lammertyn, 2003) fapt ce deschide o nouă

direcție pentru motivare. Se ia în calcul, în acest caz, implicarea adolescenților în serviciile comunitare ca având legătură cu: venitul ridicat și suportul emoțional și cognitiv, activitățile comune cu părinții în săptămânile și lunile în care nu sunt implicați în activități comunitare, capacitatea de a citi și înscrierea într-un anumit club (Hart, Atkins și Ford, 1999).

Din perspectiva lui Luping (2011), sunt trei categorii de motivații care creează contextul predictiv al participării tinerilor voluntari. Prima categorie este reprezentată de motivația tradițională, în cadrul căreia subiecții intervievați au indicat spre noțiunea de responsabilitate ca fiind elementul care generează implicarea lor. Această responsabilitate este înțeleasă la nivel abstract și ea apare în mod indirect pentru că voluntarii au declarat că se simt vinovați dacă nu pot interveni cu resursele lor la îmbunătățirea situațiilor cu care sunt confrunțați. Cea de-a doua categorie este definită ca fiind motivația modernă, care le generează ocazii voluntarilor de a identifica un cadru benefic pentru dezvoltarea proprie. Ei participă la acțiunile de voluntariat pentru că acestea corespund cu domeniul științific pe care ei l-au studiat, pentru a extinde cercul de relații sociale și pentru a căuta un loc de muncă. În final, s-a identificat motivația postmodernă, în cadrul căreia se pune accentul pe plăcerea susținătorului programului de voluntariat, pe simțământul de libertate și de împlinire pe care i le oferă acțiunea în care acesta este implicat.

Rolul motivației religioase asupra voluntariatului

Un alt factor care se ia în discuție atunci când se vorbește despre motivarea acțiunilor voluntare este cel religios, deoarece implicarea religioasă poate schimba natura priorităților motivelor oamenilor și creează o puternică legătură între aspectele religioase și voluntariat (Ozorak, 2003).

Apartenența oamenilor la congregațiile religioase dezvoltă capacitatea acestora de a relaționa și implicarea lor în viața socială crește gradul integrării indivizilor în comunitatea religioasă. Aceasta multiplică oportunitățile de a intra în contact cu alte persoane care sunt implicate în activități voluntare prin programul bisericii (Lam, 2002).

Această relație dintre aspectul religios individual și comportament se poate observa atunci când nivelul maturității credinței determină un nivel ridicat al implicării în slujirea semenilor (Gane și Kijai, 2006). Voluntarii religioși sunt capabili să explice cum credința lor le oferă direcție și motivație pentru activitatea în slujire. Credința, care are la bază rugăciunea personală și colectivă, închinare personală cât și cea publică, devoțiunea personală, cât și conceptul despre Dumnezeu (Wong-McDonald și Gorsuch, 2004), este o precondiție pentru a sluji celor care sunt în nevoie. Această interdependență între credință și slujire produce efecte și în sens invers pentru că slujirea oamenilor determină o credință puternică (Hugen, Garland, Myers, Sherwood și Sheridan, 2006).

În cadrul unei cercetări ce a avut ca subiecți elevii unei școli, s-a arătat că activitățile religioase pe care aceștia le desfășoară, reprezintă un factor care îi influențează pentru activitățile extra-curriculare, în cadrul cărora se regăsește și voluntariatul (Kerestes, Youniss și Metz, 2004).

În termenii teoriei motivaționale, religiozitatea și valorile ei inspiră toate cele trei elemente ale motivației: scopurile personale, emoțiile, factorii personali de credință. În plus, religiozitatea ar putea să afecteze toate cele trei fenomene care sunt considerate, în mod tradițional, ca fiind rezultate ale motivației umane: comportamentul, energia și reglarea comportamentului (Yeung, 2004).

În ceea ce privește nivelul credinței, se afirmă faptul că acesta este corelaționat cu

închinarea din cadrul familiei. Credința activă care include și ajutorarea altora, este la un nivel ridicat la aceia care în mod frecvent citesc, se roagă și vorbesc despre Dumnezeu în timpul închinării în familie (Jerry, Gail și Bailey, 1997).

În ceea ce privește aspectul instrinsec și extrinsec al motivației, atunci când aceasta se leagă de domeniul religios, s-a demonstrat faptul că motivația religioasă intrinsecă are legătura cu importanța pe care individul o acordă rugăciunii și studiului pentru scopuri religioase (Ross și Francis, 2010). Pe de altă parte, motivația religioasă intrinsecă se bazează pe folosirea religiei și a practicilor ei pentru a obține un statut social, un suport emoțional (Salsman și Carlson, 2005) sau un confort personal (Ross și Francis, 2010).

Într-un studiu realizat de Zweigenhaft et al. (1996) în cadrul voluntarilor implicați în activități medicale, s-a descoperit că religia nu poate fi un factor predictibil pentru dependența de voluntariat, dar oamenii religioși cât și organizațiile religioase au o eficiență mai mare a voluntariatului.

În cadrul unui studiu realizat în Canada care și-a propus să analizeze impactul pe care religia îl are asupra binefacerii, s-a demonstrat că apartenența religioasă și percepția religiei la nivelul individului apare ca un factor important în influențarea acțiunilor de binefacere (Berger, 2006).

În acest cadru în care relaționează religia, motivația și implicarea în activitățile de voluntariat, se confirmă faptul că aceia care sunt implicați în slujire au nivel ridicat al maturizării credinței și o orientare puternic intrinsecă a religiei lor. De asemenea, este arătat faptul că aceia care sunt implicați în misiune au un nivel ridicat la orientărilor extrinseci în ceea ce privește religia (Gane și Kijai, 2006).

Motivația intrinsecă și voluntariatul în funcție de sex

Un alt aspect luat în calcul în studiile legate de motivația interioară, a fost diferențierea nivelului de motivație pentru activitățile voluntare în funcție de sex. În această direcție s-a descoperit că femeile sunt implicate în mai multe activități voluntare decât bărbații, fapt demonstrat de faptul că în urma sondajului efectuat doar 25% dintre bărbații intervievați s-au implicat într-o acțiune voluntară în trecut, față de 50% dintre femei. De asemenea femeile au raportat mai multe motive intrinseci pentru voluntariat, o mai puternică trăire a experienței și o mai mare probabilitate a implicării pe viitor decât bărbații (Ozorak, 2003).

Rolul instructorilor în programele de tineret ale Bisericii Adventiste

Inițiativa stabilirii unui sistem de conducere în cadrul poporului Israel a venit din partea lui Ietro, care a observat ineficiența situației pentru Moise cât și pentru popor, exprimată prin următoarele cuvinte: „Ce faci tu nu este bine. Te istovești singur și vei istovi și poporul acesta, care este cu tine, căci lucrul acesta este mai presus de puterile tale și nu-l vei putea face singur” (Exod 18,17-18).

Ietro îi prezintă lui Moise o nouă perspectivă referitoare la modul în care poporul ar putea fi condus și rezolvarea problemelor ar avea o eficiență mult mai mare. Sfatul lui este următorul:

Alege din tot poporul oameni destoinici, temători de Dumnezeu, oameni de încredere, vrăjmași ai lăcomiei; pune-i peste popor drept căpetenii peste o mie, căpetenii peste o sută, căpetenii peste cincizeci și căpetenii peste zece...Dacă vei face lucrul acesta și dacă Dumnezeu îți va porunci așa, vei putea face față lucrurilor și tot poporul acesta va ajunge fericit la locul lui. (p. 79)

De-a lungul anilor s-au făcut studii care să realizeze portretul liderului care poate influența eficient grupul care este în sfera lui de activitate și s-a descoperit că nu se poate

întocmi o listă universală pe care un lider să o consulte pentru a se identifica sau nu în categoria conducătorilor eficienți (Habenicht și Bell, 1993).

Pentru a descoperi o parte importantă din portretul instructorului care activează în cadrul programelor de tineret din Biserica Adventistă de Ziua a Șaptea, amintim că scopul principal al lucrării de tineret este mântuirea tinerilor prin Isus Hristos.

Prin lucrarea de tineret se înțelege acea parte a lucrării bisericii care este condusă pentru, cu și prin tineri. Rolul acesteia, potrivit Declarației de Misiune a Lucrării de Tineret, adoptată de Conferința Generală și de directorii de Tineret de Diviziune, în iulie 1993 este de a-i conduce pe tineri să înțeleagă valoarea personală, de a-i ajuta să-și descopere și să-și dezvolte talentele și calitățile spirituale, de a-i instrui și întări pe tineri pentru o viață de slujire în biserica lui Dumnezeu și în societate și pentru a asigura integrarea tinerilor în toate aspectele vieții și conducerii bisericii, pentru ca ei să participe în mod deplin la misiunea bisericii („Manualul instructorului”, 2006).

Biserica Adventistă de Ziua a Șaptea din România a dezvoltat patru asociații pentru copii și tineri ce susțin programe adaptate vârstelor cărora li se adresează. Programul de licurici include copiii înscriși în clasele I-IV, cu vârsta între 6-10 ani, programul de exploratori este adresat copiilor înscriși în clasele V-VIII, cu vârsta între 10-14 ani, cel de companioni pentru copii din clasele IX-XII, cu vârsta între 14-19 ani, iar cel de seniori pentru tinerii între 19 și 30 de ani.

Programul pentru licurici a fost creat pentru a ajuta părinți în responsabilitatea lor importantă de a fii primii educatori și evangheliști ai copiilor. Programul dorește întărirea relațiilor dintre părinți și copii și dezvoltarea copiilor în domeniul spiritual, psihic, intelectual și social. Cu ajutorul programului de licurici, familia și biserica își

dau mâna pentru a-i ajuta pe copii să se pregătească pentru maturitate.

Cea mai mare resursă a bisericii noastre sunt copiii, de aceea este așa de important ca biserica să întâmpine schimbările și să ofere un program pentru copiii noștri în timpul anilor timpurii în care ei se formează. Programul dorește încurajarea clădirii de obiceiuri, gânduri, motivații, dispoziții și atitudini corecte în copil („Manualul instructorului”, 2012).

Acela care are rolul de instructor în cadrul unuia din cele trei programe de tineret va trebui să „contribuie la împlinirea scopului divin, de a transmite tinerilor cunoștințele legate de Dumnezeu și de a modela caracterul în conformitate cu al Său” (White, 2001, p. 13).

Viața liderilor de licurici este marcată de o trăire creștină autentică, în care, dragostea pentru Dumnezeu devine elementul motivator central pentru rolul de model pe care instructorul îl are pentru copiii încadrați la programul de licurici. Iubirea pentru acești copii este un alt element motivator care aduce satisfacție aceluia care oferă cu generozitate din resursele sale de energie și de timp pentru dezvoltarea și împlinirea acelor care încep procesul de maturizare al vieții.

Un lider trebuie să învețe să-și stăpânească emoțiile prin autodisciplină, temperanță, credință și încredere în Dumnezeu care dă sens responsabilității. Izbucnirile temperamentale distrug imaginea unui lider creștin și chiar dacă s-ar întâmpla aceasta, el trebuie să-și ceară iertare când nu întruchipează corect idealurile creștine.

De asemenea, liderul trebuie să cunoască caracteristicile esențiale ale copiilor la vârsta la care ei se află cât și aspectele individuale ale acestora pentru a stabili relații personale cu ei. El este cald și prietenos, o persoană în apropierea căreia licuriciul se simte confortabil, pentru că instructorul echilibrează fermitatea și bunătatea.

Un lider cu experiență și creativ, întotdeauna are ceva nou de introdus în grupul lui și este capabil să atingă obiectivele în ciuda obstacolelor și dificultăților. El este plin de resurse și are alternative în caz de urgență, chiar dacă el cunoaște modul în care trebuie să se pregătească pentru activitățile sale și cum să le predea licuricilor.

Un instructor eficient care îi atrage pe copii spre Domnul Hristos, trebuie să fie un adevărat creștin, pentru care studiul biblic și rugăciunea sunt la fel de importante precum hrana și somnul (Habenicht și Bell, 1993). El manifestă acea blândețe și înțelegere care îi va atrage pe copii spre el pentru că ei au descoperit o persoană care îi iubește și căreia îi pasă de ei. Pregătirea pentru fiecare activitate în parte, presupune din partea instructorului devotament și dorința de a învăța. O persoană dornică de a învăța, este receptivă la idei noi și studiază pentru a-și perfecționa calitățile. Niciodată nu va avea sentimentul suficienței și nici părerea că nu ar mai fi nimic de învățat.

Programul de exploratori se adresează copiilor din clasele V-VIII și este promovat oficial prin intermediul Asociației nonguvernamentale „Exploratori pentru viitor”. Acest program include promovarea dezvoltării armonioase din punct de vedere fizic, social, intelectual, moral și spiritual a copiilor. Printre obiectivele dezvoltării acestui program se include transmiterea valorilor morale de bază, cum ar fi: cinstea, respectul, altruismul, curajul, ordinea și punctualitatea. Natura, creația lui Dumnezeu și unul din mijloacele prin care omul se poate bucura de iubirea divină, este un domeniu important al activității desfășurate de exploratori în scopul cunoașterii și ocrotirii ei.

Programele desfășurate în cadrul grupei de exploratori își propune încurajarea descoperirii și dezvoltării în spirit altruist a talentelor și capacităților de a conduce și de a lua decizii, sprijinirea integrării familiale și sociale a membrilor asociației.

Din dorința de a-i stimula de exploratori să dobândească cunoștințe și deprinderi noi, a fost concepută o programă pentru copii și una pentru instructori. Scopul acestei continuități în pregătire este a-i forma mai bine pe cei care sunt implicați în lucrarea cu exploratorii și să îi ajute pe instructori să țină pasul cu schimbările („Manualul instructorului de exploratori”, 2006). În timp ce pentru copii, programa urmărește o dezvoltare personală, echilibrată din punct de vedere spiritual, intelectual și fizic, pentru instructori aceasta conține mai ales cunoștințe teoretice și practice care îi califică pentru lucrarea cu copiii. Programa s-a concretizat în cerințe corespunzătoare fiecărui caiet în parte, atât pentru copii cât și pentru instructori. Parcurgerea materialului și desfășurarea activităților specifice fiecărei caiet în parte, oferă exploratorului posibilitatea de a primi o insignă pentru una din cele patru calificări: Ucenic, Călător, Mesager și Navigator.

Instructorul, la rândul lui, poate parcurge cerințele pentru cele două calificări posibile pentru el: cea de Ghid și cea de Master Ghid. La îndeplinirea cerințelor pentru aceste două cerințe va primi o nouă cravată cu margine verde pentru calificarea de Ghid și o cravată cu margine roșie pentru calificarea de Master Ghid. În cadrul calificării de Master Ghid mai există posibilitatea obținerii a două specializări suplimentare (cea de conducător și cea de formator) de către cei care au ajuns deja la acest nivel și vor să meargă mai departe în dezvoltarea lor.

Programul de companioni se adresează adolescenților cuprinși în categoria de vârstă 15-19 ani și datorită acestor particularități psiho-comportamentale ale acestor tineri, programul se constituie într-o ofertă de activități, către care aceștia sunt orientați de instructori. Spre deosebire de copiii incluși în programele de licurici și exploratori, unde instructorul are rol definitiv, companionii creează programul alături de mentorul lor, astfel se asigură cadrul dezvoltării adolescenților, ei având posibilitatea să opteze

pentru anumite activități, precum și gradul de implicare în program. Între obiectivele programului de companioni amintim ajutorarea adolescenților să se cunoască și să se accepte pe sine, conducerea la împrietenirea cu sine și dobândirea unei imagini de sine echilibrată, bazată pe modestie și rugăciune. Programul oferă posibilitatea și cadrul sănătos pentru împrietenirea cu alți tineri și dezvoltarea unei relații de părtășie în grupele de adolescenți. În ceea ce privește aspectul spiritual, activitățile desfășurate au ca scop descoperirea și cunoșterea lui Dumnezeu pentru dezvoltarea prieteniei cu El care va avea ca efect un mod de viață creștin și misionar („Manualul instructorului”, 2004).

Calitatea de instructor presupune garanția spirituală, capacități pedagogice, spirit de sacrificiu, responsabilitate, precum și pregătire specifică. Pentru ca o persoană să activeze ca instructor de companioni trebuie să fie membru botezat al Bisericii Adventiste, să aibă vârsta minimă de 20 de ani, să aibă recomandarea comitetului bisericii locale și a pastorului, să participe la un curs de formare pentru instructori și să aibă acreditarea din partea Conferinței.

Concluzii

Conceptul de motivație este înțeles ca un factor care determină conduita umană, iar studiile arată că există o bună cunoaștere și identificare a celor două tipuri de motivație, intrinsecă și extrinsecă, din interiorul ființei umane și din exterior. De asemenea, s-a demonstrat că aceste două tipuri de motivație își arată consecvența în timp (Wenger și Yarbrought, 2005).

Persoanele motivate extrinsec de factorul religios, folosesc religia pentru ei înșiși, dar cu scopuri nereligioase, în timp ce persoanele motivate intrinsec acceptă religia cu scopul de a interioriza crezurile ei și a trăi pe deplin potrivit principiilor ei (Ghorpade et al., 2010).

CAPITOLUL III

METODOLOGIE

Acest capitol cuprinde elemente referitoare la tipul de cercetare pentru investigarea relației dintre motivația religioasă intrinsecă, extrinsecă și implicarea instructorilor voluntari în programele pentru copii, date cu privire la populația țintă pentru această cercetare, date cu privire la eșantionul care participă la acest studiu, procedurile pentru colectarea datelor și prezentarea instrumentului folosit pentru această cercetare.

Tipul de cercetare

Cercetările educaționale se folosesc de observație, descriere și analiză pentru a descoperi ceea ce se întâmplă în anumite circumstanțe (Best și Kahn, 2006), iar cercetarea de față este descriptivă pentru că este orientată spre descrierea prezentului și încadrarea lui într-un anumit fenomen (Singh, 2006).

Studiul de față este o cercetare corelativă deoarece își propune descrierea, înregistrarea, analizarea și interpretarea relației dintre o variabilă dependentă reprezentată de implicarea instructorilor voluntari în cadrul programelor de licurici, exploratori și companioni din cadrul Conferinței Muntenia și celelalte două variabile independente, motivația religioasă intrinsecă și extrinsecă.

De asemenea, din punct de vedere al timpului, este o cercetare transversală deoarece subiecții sunt investigați într-un moment anume și nu pe o perioadă de timp.

Din punct de vedere al cadrului în care se desfășoară cercetarea, aceasta este de câmp, deoarece se desfășoară în condiții normale, subiecții nefiind influențați în mod voluntar, în momentul aplicării instrumentelor.

Populația și eșantionul

Pentru posibilitatea desfășurării acestui studiu, în ceea ce privește subiecții și participanții s-a determinat o populație și eșantion reprezentativ.

Populația asupra căreia se extinde acest studiu este reprezentată de instructorii din cadrul programelor de licurici, exploratori și companioni din Conferința Muntenia. În cadrul anului de lucru 2011-2012, în cadrul departamentului de tineret al Conferinței Muntenia, activează 85 de instructori pentru licurici, 75 instructori pentru exploratori și 50 instructori pentru companioni, totalizând 210 instructori la cele trei programe.

În cadrul populației de instructori voluntari în cadrul programelor de licurici, exploratori și companioni din Conferința Muntenia, a fost ales un eșantion reprezentativ, printr-o eșantionare voluntară. Chestionarul pe care subiecții l-au completat a fost postat pe un site de specialitate în domeniul sondajelor (<http://www.isondaje.ro>) și s-a stabilit ca termen de răspuns la întrebări, lunile mai și iunie. Persoanele care au răspuns în această perioadă la chestionarul oferit, au făcut parte din eșantionul reprezentativ al studiului.

Instrumentul

Pentru verificarea relației dintre variabilele folosite în acest studiu, s-a creat un chestionarul numit *Evaluarea motivației instructorilor din programele pentru copii* cu scopul de a măsura nivelul implicării instructorilor în susținerea programelor de licurici, exploratori și companioni, cât și nivelul motivației religioase intrinseci și extrinseci.

Pentru formularea itemilor cuprinși în acest chestionar, s-a studiat literatura de specialitate și au fost introduse, rând pe rând, noțiunile care au avut legătură cu variabilele studiului. După această primă etapă în care s-a stabilit un număr treizeci de întrebări pentru motivația religioasă intrinsecă, pentru motivația religioasă extrinsecă și pentru implicarea instructorilor în programele în care sunt incluși, chestionarul a fost oferit la doi experți pentru evaluarea lui în funcție de tema aleasă. Aceștia au făcut câteva sugestii pentru reformularea unor întrebări care nu exprimau foarte bine ideea care se dorea evidențiată de răspunsurile care aveau să fie oferite de participanți, cât și pentru eliminarea altor întrebări care se suprapuneau cu subiectul altora. În urma acestor recomandări, chestionarul a fost reformulat și a cuprins 26 de întrebări. Cinci dintre ele (1, 2, 3, 4 și 5) se referă la date generale despre instructori, cum ar fi: nivelul de studii pe care l-au absolvit, programul de copii în care activează și anul în care au fost investiți ca instructori, cât și programele de copii în care ei au făcut parte la vârsta respectivă, dar nu ca instructori. Pentru motivația religioasă extrinsecă au fost stabiliți itemii: 6, 8, 11, 12, 16, 17 și 18; pentru motivația religioasă intrinsecă itemii: 9, 10, 13, 14, 15, 19 și 20, iar pentru implicarea instructorilor itemii: 7, 21, 22, 23, 24, 25 și 26. După aceasta, chestionarul a fost trimis la patru specialiști pentru a se verifica claritatea și relevanța celor 26 de itemi pe o scală Likert de la 1 la 5. În urma răspunsurilor acestora toți cei 26 de itemi au primit un scor mai mare de 15 pentru relevanță și claritate. Răspunsurile experților se găsesc în Anexa 1.

După această evaluare din partea experților, profesorul coordonator a fost de acord pentru folosirea acestui chestionar pe eșantion pilot format din 15 instructori de exploratori din județele Dâmbovița, Ialomița, Prahova și București, cu vârsta cuprinsă între 16 și 42 de ani ($M = 24,5$), dintre care 46,7% au fost femei, iar 53,3% au fost bărbați, pentru a se analiza

validitatea și fiabilitatea instrumentului. În urma răspunsurilor ale căror date sunt prezentate în Tabelul 1, pentru cei șapte itemi ce formează scala motivației religioase intrinseci s-a obținut valoarea lui Alpha Cronbach de .798.

Pentru verificarea nivelului de implicare a instructorilor în programele în care ei activează, pentru cei șapte itemi ai Scalei implicării, s-a obținut pentru Alpha Cronbach valoarea de .745. Datele statistice sunt prezentate în Tabelul 2.

Tabelul 1

Efectul fiecărui item asupra fiabilității scalei motivației religioase intrinseci

Item	Alpha Cronbach pentru eliminare item
Pentru mine, a-L cunoaște pe Dumnezeu este important, de aceea petrec timp în rugăciune și meditație.	.843
Am un puternic simțământ al prezenței lui Dumnezeu.	.744
Consider că a avea convingeri și principii bazate pe Scriptură este la fel de important cu a le trăi în fiecare zi în activitățile comune ale vieții	.786
Vorbesc cu alți oameni despre convingerile mele religioase	.728
Simt responsabilitatea de a ajuta la reducerea suferinței umane	.782
Pun la dispoziție din resursele mele pentru a-i ajuta pe alții	.711
A merge la biserică și a mă implica în activitățile religioase desfășurate acolo, reprezintă pentru mine o parte însemnată a sensului meu în viață	.777

Pentru scala motivației religioase extrinseci, din cei 7 itemi au fost eliminați itemii: 16, 17 și 18 pentru că ei aveau o corelație negativă cu valoarea totală a itemilor, astfel că pentru cei 4 itemi rămași s-a obținut valoarea lui Alpha Cronbach de .774. Datele statistice sunt prezentate în Tabelul 3.

După aceste modificări aduse chestionarului acesta va cuprinde 23 de itemi, dintre care primii cinci sunt pentru date generale; itemii: 9, 10, 13, 14, 15, 16 și 17 sunt pentru scala motivației intrinseci; itemii: 6, 8, 11 și 12 sunt pentru scala motivației extrinseci, iar itemii: 7, 18, 19, 20, 21, 22 și 23 sunt pentru scala implicării instructorilor voluntari pentru programele de copii.

Tabelul 2

Efectul fiecărui item asupra fiabilității scalei implicări

Item	Alpha Cronbach pentru eliminare item
Mă preocupă educarea copiilor și tinerilor și caut resurse pentru diversificarea întâlnirilor cu copiii.	.675
Particip la programele de instruire organizate de biserică pentru formarea voluntarilor în activitățile pentru copii	.728
Organizez întâlniri lunare pentru desfășurarea programelor de licuri, exploratori sau companioni	.762
Particip la evenimentele zonale organizate de biserică pentru licurici, exploratori sau companioni	.628
Citesc corespondența de la Conferință pentru programul în care activez și trimit raportul activităților realizate în cadrul grupei unde sunt instructor	.737
Răspund solicitărilor Conferinței pentru organizarea evenimentelor zonale	.742
Mă preocupă completarea cardurilor pentru calificarea în grad a instructorilor ca ghid sau master ghid	.704

Participanții la acest studiu vor completa chestionarul pe o scală Likert de la 1 la 5 unde 1 reprezintă *niciodată*, 2 reprezintă *foarte rar*, 3 reprezintă *rar*, 4 reprezintă *deseori* și 5 reprezintă *întotdeauna*.

Itemii care au rămas pentru fiecare scală definesc fiecare construct. De exemplu:

Tabelul 3

Efectul fiecărui item asupra fiabilității scalei motivației religioase extrinseci

Item	Alpha Cronbach pentru eliminare item
Mă implic în activitățile bisericii pentru a petrece timp cu prietenii	.538
Merg la biserică pentru că este locul în care îmi găsesc cel mai ușor prieteni	.765
Mă rog doar pentru că așa am fost învățat că este bine	.676
Consider că a citi a Biblia este doar un exercițiu religios	.818

motivația religioasă intrinsecă este determinată de importanța credințelor și principiilor legate de relația cu Dumnezeu și de plăcerea în a interacționa cu El și să ofere servicii altora.

Variabilele studiului

În cadrul acestui studiu, s-a stabilit că variabilele independente sunt reprezentate de motivația religioasă intrinsecă, respectiv motivația religioasă extrinsecă. Motivația religioasă intrinsecă va fi observată de următorii itemi din cadrul instrumentului: pentru mine, a-L cunoaște pe Dumnezeu este important, de aceea petrec timp în rugăciune și meditație; am un puternic simțământ al prezenței lui Dumnezeu; consider că a avea convingeri și principii bazate pe Scriptură este la fel de important cu a le trăi în fiecare zi în activitățile comune ale vieții; vorbesc cu alți oameni despre convingerile mele religioase; simt responsabilitatea de a ajuta la reducerea suferinței umane; pun la dispoziție din resursele mele pentru a-i ajuta pe alții; a merge la biserică și a mă implica în activitățile religioase desfășurate acolo, reprezintă pentru mine o parte însemnată a sensului meu în viață.

Motivația religioasă extrinsecă va fi observată în următorii itemi ai chestionarului: mă implic în activitățile bisericii pentru a petrece timp cu prietenii; mă rog doar pentru că așa am

fost învățat că este bine; consider că a citi Biblia este doar un exercițiu religios.

Variabila dependentă a studiului este implicarea instructorilor pentru susținerea programelor bisericii pentru copiii încadrați în grupele de licurici, exploratori și companioni și va fi observată în următorii itemi ai chestionarului: particip la programele de instruire organizate de biserică pentru formarea voluntarilor în activitățile pentru copii; organizez întâlniri lunare pentru desfășurarea programelor de licurici, exploratori sau companioni; particip la evenimentele zonale organizate de biserică pentru licurici, exploratori sau companioni; citesc corespondența de la Conferință pentru programul în care activez și trimit raportul activităților realizate în cadrul grupei unde sunt instructor; răspund solicitărilor Conferinței pentru organizarea evenimentelor zonale; mă preocupă completarea cardurilor pentru calificarea în grad a instructorilor ca ghid sau master ghid.

Ipoteza studiului și ipoteza de nul

Pentru a se descoperi relația dintre aspectele intrinseci și extrinseci ale credinței și implicarea instructorilor voluntari s-a stabilit ipoteza de lucru cu următoarea formulare H: factorii intrinseci și extrinseci ai credinței sunt predictorii ai nivelului de implicare a instructorilor voluntari.

Ipoteza nulă s-a formulat ca fiind negarea ipotezei studiului cu următoarea formulare HO: factorii intrinseci și extrinseci ai credinței nu sunt predictorii ai nivelului de implicare a instructorilor voluntari în cadrul programelor de licurici, exploratori și companioni.

Operaționalizarea variabilelor și a ipotezei

Analiza statistică va folosi următoarele proceduri arătate în Tabelul 4 unde sunt operaționalizate variabilele și ipoteza de nul.

Tabelul 4

Operaționalizarea variabilelor și a ipotezei

Ipoieza	Variabilele	Tipul variabilei	Scala de măsurare	Valori sau categorii	Instrument	Proba de semnificație statistică
HO: Motivația religioasă intrinsecă și extrinsecă nu sunt factori predictori ai implicării instructorilor de licurici, exploratori și companioni	Motivația religioasă intrinsecă	Variabilă independentă	Metrică	Numere care arată nivelul motivației intrinseci	Evaluarea motivației instructorilor din programele pentru copii	Regresia liniară multiplă
	Motivația religioasă extrinsecă	Variabilă independentă	Metrică	Numere care arată nivelul motivației extrinseci		
	Implicarea instructorilor de licurici, exploratori și companioni	Variabilă dependentă	Metrică	Numere care arată nivelul implicării		

Procedee de colectare a datelor

Colectarea datelor pentru studiul acesta, a fost posibilă prin acordul oferit din partea directorului Departamentului de Tineret al Bisericii Adventiste de Ziua a Șaptea, Conferința Muntenia, care a oferit și baza de date pentru instructorii de licurici, exploratori și companioni înscriși în anul de lucru 2011-2012. Tuturor instructorilor înscriși în cadrul Departamentului de Tineret, s-a trimis un email prin care au fost informați despre realizarea acestei cercetări în cadrul căreia este necesară completarea chestionarului. Li s-a oferit adresa de internet (<http://www.isondaje.ro/sondaj/251309859>) unde au găsit postat chestionarul care vor trebui să-l completeze, indicații pentru completarea acestuia și specificarea perioadei în care pot accesa acest chestionar, respectiv lunile mai și iunie 2012. De asemenea, li s-a oferit un număr

de contact în cazul în care sunt nelămuriri în privința vreunui item din cadrul chestionarului.

După postarea chestionarului și trimiterea adresei unde poate fi accesat, au completat acest chestionar 41 de instructori, dar un instructor a fost eliminat din calcularea datelor pentru că domiciliul său actual nu era în cadrul Conferinței Muntenia.

Procedee de analiză a datelor

Pentru analiza datelor s-a folosit pachetul statistic pentru științe sociale SPSS 17.0 pentru Windows XP. Proba statistică aleasă pentru acest studiu a fost regresia liniară pentru că aceasta analizează ipoteza cu privire la relația dintre o singură variabilă dependentă și una sau mai multe variabile independente numite predictorii sau variabile explicative. Cu ajutorul regresiei, vom putea determina cât de mult se schimbă variabila dependentă atunci când variabilele independente își schimbă valorile (Dușa, 2007).

Pragul de semnificație ales a fost mai mic sau egal cu ,05. Astfel că dacă $coe,05$ atunci se respinge ipoteza de nul și se acceptă ipoteza studiului.

CAPITOLUL IV

REZULTATE

Această cercetare a avut ca obiectiv principal identificarea factorului predictiv din domeniul motivației religioase pentru implicarea instructorilor voluntari pentru programele de licurici, exploratori și companioni din cadrul Departamentului de Tineret al Conferinței Muntenia, din Biserica Adventistă de Ziua a Șaptea.

Pentru realizarea acestei cercetări s-a folosit o metodologie corelativă, cantitativă și de un design transversal, de câmp.

Variabilele studiului sunt motivația religioasă intrinsecă, motivația religioasă extrinsecă și nivelul implicării instructorilor voluntari.

Rezultatele cercetării sunt prezentate în ordinea următoare: (a) o descriere demografică a subiecților care au participat la această cercetare; (b) descrierea variabilelor; (c) analizarea datelor și verificarea ipotezelor și (d) rezumatul capitolului.

Descrierea eșantionului

În această parte a capitolului sunt prezentate caracteristicile lotului de subiecți participanți la această cercetare: genul, nivelul de studii, programele de copii în care activează ca instructor, programele de copii în care au fost participanți la grupă, anul în care au participat la programul de instruire.

Eșantionul a fost format din 40 de instructori dintre care 11 bărbați (27,5%) și 29 (72,5%) de femei. Vârsta minină a fost de 17 ani, cea maximă de 55 de ani, iar vârsta medie de

33 de ani.

În ceea ce privește nivelul de studii, un instructor (2,5%) este la nivelul gimnazial, zece instructori (25%) la nivelul liceal, cinci instructori (12,5%) la nivelul postliceal, 20 instructori (50%) la nivel universitar, patru instructori (10%) la nivel postuniversitar.

Programele de copii în care instructorii au fost implicați arată în felul următor: 17 instructori (34,7%) au activat la programul de licurici, 25 de instructori (51%) au activat la programul de exploratori, iar șapte (14,3%) au activat la programul de companioni. De asemenea, s-a evidențiat faptul că 32 de instructori (80%) au activat la un singur program, șapte instructori (17,5%) au participat la două programe și un instructor (2,5%) a participat la trei programe.

Programele de copii în care instructorii sunt implicați în perioada 2011-2012 sunt repartizate astfel: 12 instructori (28,6%) în programul de licurici, 25 instructori (59,5%) în programul de exploratori, cinci instructori (11,9%) în programul de companioni. Referitor la implicarea simultană în mai multe programe, doi instructori (5%) sunt implicați în programele de exploratori și companioni.

Pentru programele la care instructorii au participat în cadrul grupei, nu ca instructor, 16 instructori (29,6%) au participat la grupa de licurici, 23 de instructori (42,6%) au participat la grupa de exploratori, 15 instructori (27,8%) au participat la grupa de companioni. Referitor la situația în care instructorii au participat la mai multe programe, s-a descoperit că doi instructori (5%) au participat la grupele de licurici și exploratori, șase instructori (15%) au participat la grupele de exploratori și companioni, iar trei instructori (12%) au participat la grupele de licurici, exploratori și companioni.

În ceea ce privește anul în care instructorii au fost investiți, un instructor (2,4%) a fost

investit în 1995, un instructor (2,4%) a fost investit în 1996, patru instructori (9,52%) au fost investiți în 1997, un instructor (2,4%) a fost investit în 1998, un instructor (2,4%) a fost investit în 1999, patru instructori (9,52%) au fost investiți în anul 2000, șase instructori (14,3%) au fost investiți în anul 2004, doi instructori (4,8%) au fost investiți în anul 2005, trei instructori (7,14%) au fost investiți în anul 2006, doi instructori (4,8%) au fost investiți în anul 2008, nouă instructori (21,4%) au fost investiți în 2009, patru instructori (9,52%) au fost investiți în anul 2010, patru instructori (9,52%) au fost investiți în 2011.

În ceea ce privește județul de unde provin instructorii care au răspuns la chestionarul acestui studiu, 14 instructori (35%) provin din județul Prahova, nouă instructori (22,5%) provin din București, patru instructori (10%) provin din județul Brăila, patru instructori (10%) provin din județul Brăila, patru instructori (10%) provin din județul Constanța, un instructor (2,5%) provine din județul Călărași, un instructor (2,5%) provine din județul Dâmbovița, un instructor (2,5%) provine din județul Giurgiu, un instructor (2,5%) provine din județul Ialomița, un instructor (2,5%) provine din județul Tulcea.

Descrierea variabilelor

În Tabelul 5 sunt prezentate media aritmetică, mediana, modul, abaterea standard, minimul și maximul pentru variabilele studiului care sunt măsurate pe scale metrice.

Analizarea datelor și verificarea ipotezei

În continuare vor fi prezentate rezultatele obținute în urma cercetării relațiilor dintre variabilele motivația religioasă intrinsecă și extrinsecă și implicarea instructorilor în activitățile pentru licurici, exploratori și companioni.

Proba statistică utilizată în analiza datelor a fost regresia liniară multiplă.

Tabelul 5

Media, mediana, modul, abaterea standard, minimul și maximul variabilelor

	Vârsta respondentului	Motivația extrinsecă	Motivația intrinsecă	Implicarea
Media	32,98	2,9625	4,350000	3,964286
Mediana	32,00	3,0000	4,285714	4,071429
Modul	21 ^a	3,00	4,4286	4,4286 ^a
Abaterea standard	9,911	0,78	0,38	0,7
Minimul	17	1,00	3,7143	1,7143
Maximul	55	4,00	5,0000	4,8571

^aExistă mai multe valori. Este prezentată valoarea cea mai mică

S-a calculat coeficientul de regresie liniară pentru motivația intrinsecă și extrinsecă, folosindu-se metoda pas cu pas ($F(1,38) = 4.104, p = .050$). S-a obținut un coeficient al regresiei $R = .312$, iar valoarea lui $R^2 = .074$. În plus, s-a obținut o valoare a $\beta = .312$ (standardizat) pentru motivația intrinsecă și $t = 2.026, p = .050$ din care rezultă că motivația extrinsecă nu este un predictor semnificativ pentru implicarea instructorilor. Cu toate acestea, deoarece variația explicată este mică (7%) este considerată un rezultat de dimensiune mică sau efect redus.

Aceste rezultate confirmă că motivația religioasă intrinsecă este un factor predictor al implicării instructorilor în acțiunile voluntare pentru programele de licurici, exploratori și companioni, verificându-se ipoteza de cercetare, referitor la motivația religioasă intrinsecă, așa cum se poate observa în Figura 1.

S-a calculat coeficientul de regresie liniară pentru motivația religioasă intrinsecă și implicarea instructorilor voluntari la femei, obținându-se rezultate semnificative ($R = .406$, iar $R^2 = .134$). În plus s-a obținut o valoare a lui t de 2.310 ($p = .029$). Aceste rezultate sunt semnificative din punct de vedere statistic și se observă faptul că s-au înregistrat

valori mai mari ale coeficientului de regresie în cazul femeilor decât cele înregistrare pentru întregul eșantion. În cazul bărbaților, niciuna dintre motivații nu rezultă a fi un predictor pentru implicare. În acest caz, nu se explică 13% din varianța, fapt care îmbunătățește cu puțin importanța sau mărimea efectului.

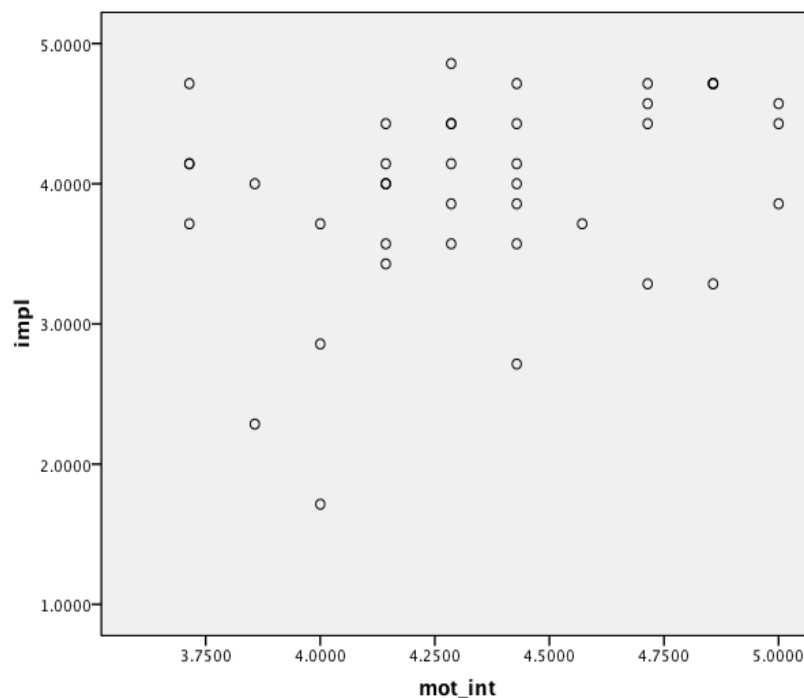


Figura 1: Graficul scatter-plot : Corelația între motivația religioasă intrinsecă și implicarea instructorilor.

Nivelul motivației extrinseci a fost comparat la bărbați ($M = 3.07, SD = .96$) și femei ($M = 2,92, SD = .74$) folosindu-se testul t pentru eșantioane independente. S-a obținut t egal cu $-.520$ ($p = .606$), rezultat ne semnificativ din punct de vedere statistic.

Nivelul motivației instrinseci a fost comparat la bărbați ($M = 4,48, SD = .50$) și femei ($M = 4,3, SD = .32$) folosindu-se testul t pentru eșantioane independente. S-a obținut o valoare

a lui t egal cu -1.34 ($p = .186$), rezultat ne semnificativ din punct de vedere statistic.

A fost comparat nivelul implicării la bărbați ($M = 4.09$, $SD = .9$) și femei ($M = 3.92$, $SD = .62$) folosindu-se testul t pentru eșantioane independente. S-a obținut valoarea lui t egal cu $-.703$ ($p = .486$), rezultat ne semnificativ din punct de vedere statistic.

CAPITOLUL V

REZUMAT, DISCUȚII, IMPLICAȚII, CONCLUZII, RECOMANDĂRI

Utumul capitol al acestui studiu cuprinde un rezumat al acestei cercetări, discuții cu privire la rezultatele obținute, implicațiile ce se desprind din rezultatele studiului pentru instructorii care au participat la studiu și pentru Departamentul de Tineret din Conferința Muntenia. De asemenea, vor fi prezentate concluziile studiului și recomandări pentru instructori, pentru Departamentul de Tineret și pentru următoarele cercetări în domeniu.

Rezumat

Cercetarea aceasta și-a propus să evalueze legătura dintre motivația religioasă instrisecă și extrinsecă și implicarea instructorilor voluntari în programele pentru licurici, exploratori și companioni, având ca prim obiectiv oferirea unei bune înțelegeri între aceste trei variabile pentru instructori, la nivel individual. În al doilea rând, cercetarea și-a propus să ofere Departamentul de Tineret al Conferinței Muntenia, un cadru care să identifice coordonatele esențiale pentru instruirea celor care doresc să fie investiți ca instructori cât și pentru instruirile periodice ale instructorilor deja investiți.

Pentru îndeplinirea unei activități care presupune implicarea persoanelor este nevoie de stabilirea unor obiective pentru activitatea respectivă, de punerea la dispoziție a resurselor necesare desfășurării acesteia, dar și de anumiți factori cu rol de stimulare numiți motivație. Atunci când vorbim despre acele situații în care oamenii se implică și nu obțin nicio

recompensă materială în schimbul activității prestate, discuția despre motivație își extinde cadrul. Motivele pentru care o persoană este implicată în activitățile voluntare se pot completa sau schimba. Mai mult, este posibil ca motivația pentru care un individ este implicat să difere radical de motivația pentru care este implicat un alt individ. O analiză conceptuală a motivelor pentru care persoanele activează ca voluntari, descoperă patru tipuri de motivații care au fiecare un scop ultim: motivația egoistă are ca scop creșterea bunăstării individuale, motivația altruistă are ca scop creșterea bunăstării altor indivizi, motivația colectivă are ca scop creșterea bunăstării unui grup, iar motivația principială are ca scop susținerea unor principii morale (Batson și Ahmad, 2002).

În ciuda faptului că diferiți indivizi pot participa la aceeași activitate din motive sau nevoi diferite sau chiar motivele pot fi diferite la același individ într-un timp diferit (Finkelstein, Penner și Brannick, 2005), unele studii au arătat că autorealizarea sau rezultatele egoiste reprezintă motivațiile profesionale pentru voluntariat (Nassar-McMillan și Lambert, 2003).

Un alt factor care se ia în discuție atunci când se vorbește despre motivația acțiunilor voluntare este cel religios, pentru că principiile religioase poate schimba natura priorităților pentru care oamenii sunt implicați în acțiunile de voluntariat, stabilindu-se o legătură puternică între aspectele religioase și activitățile voluntare (Ozorak, 2003). Religiozitatea ar putea să afecteze toate cele trei fenomene care sunt considerate ca fiind rezultatul motivației umane: comportamentul, energia și reglarea comportamentului (Yeung, 2004).

Cercetarea prezentă este una descriptivă, cantitativă, corelativă, folosind un design transversal, de câmp. Eșantionul a fost reprezentat de 40 de instructori de licurici, exploratori și companioni de pe teritoriul Conferinței Muntenia, din cadrul Bisericii Adventiste de Ziua a

Șaptea.

Chestionarul „Evaluarea motivației instructorilor din programul pentru copii” aplicat eșantionului care a participat la acest studiu, a fost creat și validat pentru cele trei scale incluse în instrument: scala motivației religioase intrinseci, scala motivației religioase extrinseci și scala implicării în programele de copii.

Rezultatele obținute în urma aplicării chestionarului arată faptul că motivația religioasă intrinsecă este un factor predictor al implicării instructorilor în activitățile voluntare pentru copii. De asemenea s-a descoperit faptul că femeile au un nivel mai ridicat al motivației religioase intrinseci pentru implicarea în activitățile voluntare ca instructor în programele de licurici, exploratori și companioni.

Discuții

Rolul motivației asupra activităților voluntare a arătat faptul că persoanele implicate în aceste activități au indicat dorința de a-i ajuta pe alții și de a se simți folositor ca fiind principalele motivații pentru voluntariat (Trembath et al., 2010). Aceste aspecte intrinseci ale motivației când sunt asociate cu apartenența la o organizație religioasă, dezvoltă și mai mult cadrul motivațional intrinsec pentru aceste activități. Capacitatea oamenilor de a relaționa și implicarea lor în viața socială crește pe măsură ce persoanele intră în contact cu alți voluntari dedicați activităților din programul bisericii (Lam, 2002).

Cercetătorul Yeung (2004) susține faptul că religiozitatea și valorile ei influențează toate cele trei elemente ale motivației (scopurile personale, emoțiile și factorii personali de credință) și afectează cele trei fenomene care sunt considerate, în mod tradițional, ca fiind rezultatul motivației umane: comportamentul, energia și reglarea comportamentului.

Relația dintre aspectul religios individual și comportament este demonstrat și de

faptul că un nivel ridicat al credinței determină un nivel ridicat al implicării în slujirea semenilor (Gane și Kijai, 2006). Aceia care sunt implicați în activitățile voluntare și au un nivel ridicat al motivației religioase intrinseci, au arătat că acest fenomen este legat de importanța pe care individul o acordă rugăciunii și studiului pentru scopuri religioase (Ross și Francis, 2010), închinării din cadrul familiei (Jerry et al., 1997), cât și conceptului despre Dumnezeu (Wong-McDonald și Gorsuch, 2004).

În aceeași direcție, rezultatele cercetării de față susțin rolul motivației religioase intrinseci ca factor predictor al implicării instructorilor voluntari în programele pentru copii din cadrul Departamentului de Tineret al Bisericii Adventiste de Ziua a Șaptea, Conferința Muntenia. Simțământul prezenței lui Dumnezeu, dorința de a-L cunoaște prin studiu și rugăciune, susținerea teoretică și trăirea practică a unor convingeri și principii biblice, împărtășirea convingerilor religioase altor oameni, simțirea responsabilității de a ajuta la reducerea suferinței umane, punerea la dispoziție din resursele proprii pentru ajutorarea altora și implicarea în activitățile bisericii pentru a oferi un sens vieții reprezintă cadrul motivațional intrinsec ce determină implicarea instructorilor voluntari în programele pentru copii.

Un alt studiu în domeniu, a arătat o diferențiere în funcție de sex a persoanelor implicate în activitățile voluntare și implicit o diferențiere a motivației religioase intrinseci. S-a descoperit, că în trecut, raportat la momentul efectuării sondajului, 25% dintre bărbați au fost implicați în activități de voluntariat, iar 50% dintre femei au participat la astfel de acțiuni. De asemenea femeile au raportat mai multe motive intrinseci pentru voluntariat, o mai puternică trăire a experienței și o mai mare probabilitate a implicării pe viitor decât bărbații (Ozorak, 2003).

Conform acestei tendințe, și studiul de față a descoperit că în activitatea de instructor

voluntar în cadrul programelor de copii, din eșantionul studiat, 27,5% sunt bărbați și 72,5% sunt femei. De asemenea, din punct de vedere statistic, s-a descoperit că, la femei, coeficientul de regresie liniară pentru motivația religioasă intrinsecă este mai mare decât la bărbați.

Implicații

Implicațiile acestui studiu vor fi prezentate din două perspective: implicații personale pentru instructorii voluntari ai programelor pentru copii și implicații pentru Departamentul de Tineret al Bisericii Adventiste de Ziua a Șaptea, Conferința Muntenia.

Implicații pentru instructorii voluntari ai programelor pentru copii

La nivel personal, studiul acesta aduce un nou argument pentru înțelegerea legăturii între aspectele motivaționale religioase intrinseci și implicarea în diferite acțiuni voluntare. Pentru a crește satisfacția personală și pentru a eficientiza programele în care instructorii sunt implicați, este necesar ca aceștia să pună accent pe dezvoltarea aspectelor practice ce formează motivația religioasă intrinsecă. Stabilirea unui program regulat, zilnic, pentru devoțiunea personală în care să fie inclus timp de rugăciune, meditație și studiul Scripturii facilitează relația individului cu Dumnezeu și crește simțământul prezenței Lui în viața de zi cu zi. Reluarea periodică a doctrinelor biblice și cunoașterea argumentelor biblice pentru susținerea acestora, asociată cu devoțiunea personală, crește responsabilitatea individului de a implementa valorile religioase în activitățile zilnice.

Participarea regulată la întâlnirile și activitățile bisericii creează cadrul în care instructorul să-și dezvolte capacitatea de relaționare cu alte persoane pentru a colabora în acele proiecte care îi oferă posibilitatea să vorbească despre convingerile sale religioase, să ajute la

reducerea suferinței prin punerea la dispoziție a resurselor personale materiale și de timp pentru a-i ajuta pe alții.

Implicații pentru Departamentul de Tineret al
Bisericii Adventiste de Ziua a Șaptea,
Conferința Muntenia

Pentru organizațiile care își bazează activitatea pe voluntari, una din preocupările de bază este aceea de a păstra pe termen lung implicarea acelor care, la un moment dat, au decis să devină voluntari. În acest caz, pentru a eficientiza găsirea modalității prin care organizația să păstreze aportul voluntarilor, este necesar ca ei să fie întrebați în mod direct ce îi motivează pentru activitatea lor (Chacón, Vecina și Dávila, 2007). În acest scop, studiul de față oferă acest răspuns în care instructorii voluntari au arătat că motivația religioasă intrinsecă este un factor predictor al implicării lor în programele pentru copii.

Un al doilea aspect ce trebuie precizat în acest moment este că în cadrul acestor organizații, cercetările au arătat că indivizii care sunt slab motivați oferă mai puțin timp pentru activitățile organizației, chiar dacă ei rămân voluntari (Finkelstein, 2008). În acest sens, studiul de față reprezintă un argument în plus pentru ca în programele de instruire ale voluntarilor implicați în Departamentul pentru Copii să se pună accentul pe creșterea motivației religioase intrinseci pentru ridicarea nivelului de implicare al instructorilor.

Concluzii

Concluziile care se desprind în urma cercetării relației dintre motivația religioasă intrinsecă și cea extrinsecă ca factori predictor ai implicării instructorilor voluntari pentru programele de copii, sunt următoarele:

1. Au fost obținute rezultate semnificative, deși nu la fel de importante așa cum se

așteptau, din punct de vedere statistic pentru motivația religioasă intrinsecă ca factor predictor al implicării instructorilor voluntari în programele pentru copii, rezultate ce sunt în concordanță cu alte studii care confirmă relația dintre motivația intrinsecă și voluntariat.

2. Nu au fost obținute rezultate, la nivelul întregului eșantion, pentru relația dintre motivația religioasă extrinsecă și implicarea instructorilor voluntari.

3. Au fost obținute rezultate semnificative din punct de vedere statistic pentru relația dintre motivația religioasă intrinsecă și implicarea instructorilor femeii în programele pentru copii.

Recomandări

În urma discuțiilor referitoare la rezultatele acestui studiu și a implicațiilor lui, au fost formulate următoarele recomandări pentru instructorii voluntari, la nivel personal, pentru Departamentul de Tineret al Bisericii Adventiste de Ziua a Șaptea, Conferința Muntenia cât și pentru următoarele cercetări în domeniu.

Pentru instructorii voluntari ai programelor pentru copii

1. Realizarea unui program pentru devoțiunea personală în care, în fiecare zi, să fie rezervat timp pentru rugăciune, studiu și meditație pentru dezvoltarea relației cu Dumnezeu.

2. Participarea regulată la închinarea publică de la biserică care va crește sentimentul apartenenței față de un grup și va dezvolta capacitățile de colaborare și empatie a instructorilor.

Pentru Departamentul de Tineret

1. În cadrul perioadelor de instruire când voluntarii sunt investiți ca instructori pentru

programele în care vor activa, accentul să se pună pe dezvoltarea motivației religioase intrinseci prin oferirea cadrului de a practica devoțiunea personală și în grup. Să li se ofere instruire teoretică și practică pentru îmbunătățirea metodelor în care putem să ne rugăm, să studiem sau să medităm.

2. În cadrul perioadelor de instruire periodică a voluntarilor din cadrul programelor pentru copii să se creeze un sistem de evaluare personală a motivației religioase intrinseci pentru a putea fi observată evoluția personală a acestui indicator.

3. Menținerea legăturii regulate cu instructorii prin diferite mijloace de comunicare prin intermediul cărora să li se ofere sugestii practice pentru dezvoltarea motivației religioase intrinseci și a aspectelor care o determină: studiu, rugăciune, meditație, perceperea lui Dumnezeu, dorința de a folosi mijloacele personale pentru ajutorarea altora și participarea la întâlnirile bisericii.

Pentru alte cercetări în domeniu

Pentru realizarea unui studiu cu aceleași obiective, se recomandă un eșantion mai amplu în care să fie incluși instructorii programelor de tineret din celelalte cinci Conferințe din cadrul Uniunii Române pentru a putea extinde implicațiile rezultatelor la nivelul întregii țări.

ANEXA A

EVALUAREA RELEVANȚEI ȘI A CLARITĂȚII CHESTIONARULUI

Nr	Afirmația așa cum apare în chestionar	Relevanța				To- tal	Claritatea				To tal
		Ex- pert 1	Ex- pert 2	Ex- pert 3	Ex- pert 4		Ex- pert 1	Ex- pert 2	Ex- pert 3	Ex- pert 4	
1	Bifează ultimul nivel de studii pe care l-ai absolvit (gimnazial, liceal, universitar, postuniversitar)	3	5	5	5	18	5	5	5	5	20
2	Programul de copii în care ați activat sau activați ca instructor. Dacă ați activat la mai multe categorii de vârstă, bifați-le pe toate (licurici, exploratori, companioni)	4	5	5	5	19	5	5	5	5	20
3	Programul de copii în care activați va instructor în perioada 2011-2012. Dacă sunteți implicat în mai multe programe, bifați-le pe toate (licurici, exploratori, companioni)	5	5	5	5	20	5	5	5	5	20
4	Notați anul în care ați fost investit ca instructor în programul sau programele în care activați sau ați activat	3	5	5	5	18	4	5	5	5	19
5	Bifați programul sau programele în care ați participat în cadrul grupei, nu ca instructor (licurici, exploratori, companioni)	3	5	5	5	18	5	5	5	5	20
6	Mă implic în activitățile bisericii pentru a petrece timp cu prietenii (niciodată, foarte rar, rar, deseori, întotdeauna)	5	5	5	5	20	5	5	5	5	20
7	Mă preocupă educarea copiilor și a tinerilor și caut resurse pentru diversificarea întâlnirilor (niciodată, foarte rar, rar, deseori, întotdeauna)	5	5	5	5	20	5	5	4	5	19

8	Merg la biserică pentru că este locul în care îmi găsesc cel mai ușor prieteni (niciodată, foarte rar, rar, deseori, întotdeauna)	5	5	5	5	20	5	5	5	5	20
9	Pentru mine, a-L cunoaște pe Dumnezeu este important, de aceea petrec timp în rugăciune și meditație (niciodată, foarte rar, rar, deseori, întotdeauna)	5	5	5	5	20	5	5	5	5	20
10	Am un puternic simțământ la prezenței lui Dumnezeu (niciodată, foarte rar, rar, deseori, întotdeauna)	5	5	5	5	20	5	5	5	5	20
11	Mă rog doar pentru că așa am învățat că este bine (niciodată, foarte rar, rar, deseori, întotdeauna)	5	5	5	5	20	5	5	5	5	20
12	Consider că a citi Biblia este doar un exercițiu religios (niciodată, foarte rar, rar, deseori, întotdeauna)	5	5	5	5	20	5	5	5	5	20
13	Consider că a avea convingeri și principii bazate pe Scriptură este la fel de important cu a le trăi în fiecare zi în activitățile comune ale vieții (niciodată, foarte rar, rar, deseori, întotdeauna)	5	5	5	5	20	5	4	5	5	19
14	Vorbesc cu alți oameni despre convingerile mele religioase (niciodată, foarte rar, rar, deseori, întotdeauna)	5	5	5	5	20	5	5	4	5	19
15	Simt responsabilitatea de a ajuta la reducerea suferinței umane (niciodată, foarte rar, rar, deseori, întotdeauna)	5	5	5	5	20	5	5	5	5	20
16	Îi ajut pe oameni ca și alții să mă ajute pe mine (niciodată, foarte rar, rar, deseori, întotdeauna)	4	4	5			5	5	5		
17	Sunt dispus să mă implic în activitățile religioase pentru a crește percepția altora despre mine (niciodată, foarte rar, rar, deseori, întotdeauna)	5	5	5	5	20	5	5	3	4	17

18	Îmi ignor convingerile religioase atunci când prietenii mei sunt împotriva mea (niciodată, foarte rar, rar, deseori, întotdeauna)	5	5	5	5	20	5	5	4	4	18
19	Pun la dispoziție din resursele mele pentru a-i ajuta pe alții (niciodată, foarte rar, rar, deseori, întotdeauna)	5	5	5	5	20	5	5	3	5	18
20	A merge la biserică și a mă implica în activitățile religioase de acolo, reprezintă pentru mine o parte însemnată a sensului meu în viață (niciodată, foarte rar, rar, deseori, întotdeauna)	4	5	5	5	19	5	5	5	5	20
21	Particip la programele de instruire organizate de biserică pentru formarea voluntarilor în activitățile pentru copii (niciodată, foarte rar, rar, deseori, întotdeauna)	4	5	5			5	5	5		
22	Organizez întâlniri lunare pentru desfășurarea programelor de licurici, exploratori sau companioni (niciodată, foarte rar, rar, deseori, întotdeauna)	5	5	5			5	5	5		
23	Particip la evenimentele zonale organizate de biserică pentru licurici, exploratori sau companioni (niciodată, foarte rar, rar, deseori, întotdeauna)	5	5	5			5	5	5		
24	Citesc corespondența de la Conferință pentru programul în care activez și trimit raportul activităților realizate în cadrul grupei unde sunt instructor (niciodată, foarte rar, rar, deseori, întotdeauna)	5	5	5			5	5	5		
25	Răspund solicitărilor Conferinței pentru organizarea evenimentelor zonale (niciodată, foarte rar, rar, deseori, întotdeauna)	5	5	5			5	5	5		
26	Mă preocupă completarea cardurilor pentru caloficarea în grad a instructorilor ca ghid sau master ghid (niciodată, foarte rar, rar, deseori, întotdeauna)	3	5	5			3	5	3		

ANEXA B

CHESTIONARUL STUDIULUI

Evaluarea motivației instructorilor din programele pentru copii

Chestionarul de față face parte dintr-un studiu în care se urmărește evaluarea motivației instructorilor de licurici, exploratori și companioni care activează în cadrul acestor programe în Biserica Adventistă. După ce ați citit foarte atent fiecare întrebare, bifați variantele de răspuns care corespund opiniei dumneavoastră!

Chestionarul nu este nominal. Vă mulțumesc mult pentru timpul acordat!

Introduceți datele dumneavoastră:

Sexul:

Vârsta:

Locația:

1. Bifează ultimul nivel de studii pe care le-ai absolvit.

- gimnazial
- liceal
- postliceal
- universitar
- postuniversitar

2. Programul de copii în care am activat sau activez ca instructor. Dacă ați activat la mai multe categorii de vârstă, bifați-le pe toate.

- programul de licurici

- programul de exploratori

- programul de companioni

3. Programul de copii în care activați ca instructor în perioada 2011-2012. Dacă sunteți implicat în mai multe programe, bifați-le pe toate.

- programul de licurici

- programul de exploratori

- programul de companioni

4. Notați anul în care ați fost investit ca instructor în programul sau programele în care activați sau ați activat:

5. Bifați programul sau programele în care ați participat în cadrul grupei, nu ca instructor.

- programul de licurici

- programul de exploratori

- programul de companioni

6. Mă implic în activitățile bisericii pentru a petrece timp cu prietenii.

- Niciodată

- Foarte rar

- Rar

- Deseori

- Întotdeauna

7. Mă preocupă educarea copiilor și tinerilor și caut mereu resurse pentru diversificarea întâlnirilor cu copiii.

- Niciodată

- Foarte rar
- Rar
- Deseori
- Întotdeauna

8. Merg la biserică pentru că acolo este locul în care îmi găsesc cel mai ușor prieteni.

- Niciodată
- Foarte rar
- Rar
- Deseori
- Întotdeauna

9. Pentru mine, a-L cunoaște pe Dumnezeu este important, de aceea petrec timp în rugăciune și meditație.

- Niciodată
- Foarte rar
- Rar
- Deseori
- Întotdeauna

10. Am un puternic simțământ al prezenței lui Dumnezeu.

- Niciodată
- Foarte rar
- Rar
- Deseori
- Întotdeauna

11. Mă rog doar pentru că așa am fost învățat că este bine.

- Niciodată
- Foarte rar
- Rar
- Deseori
- Întotdeauna

12. Consider că a citi Biblia este doar un exercițiu religios.

- Niciodată
- Foarte rar
- Rar
- Deseori
- Întotdeauna

13. Consider că a avea convingeri și principii bazate pe Scriptură este la fel de important cu a le trăi în fiecare zi în activitățile comune ale vieții.

- Niciodată
- Foarte rar
- Rar
- Deseori
- Întotdeauna

14. Vorbesc cu alți oameni despre convingerile mele religioase.

- Niciodată
- Foarte rar
- Rar

- Deseori
- Întotdeauna

15. Simt responsabilitatea de a ajuta la reducerea suferinței umane.

- Niciodată
- Foarte rar
- Rar
- Deseori
- Întotdeauna

16. Pun la dispoziție din resursele mele pentru a-i ajuta pe alții.

- Niciodată
- Foarte rar
- Rar
- Deseori
- Întotdeauna

17. A merge la biserică și a mă implica în activitățile religioase desfășurate acolo, reprezintă pentru mine o parte însemnată a sensului meu în viață.

- Niciodată
- Foarte rar
- Rar
- Deseori
- Întotdeauna

18. Particip la programele de instruire organizate de biserică pentru formarea voluntarilor în activitățile pentru copii.

- Niciodată
- Foarte rar
- Rar
- Deseori
- Întotdeauna

19. Organizez întâlniri lunare pentru desfășurarea programelor de licurici, exploratori sau companioni

- Niciodată
- Foarte rar
- Rar
- Deseori
- Întotdeauna

20. Particip la evenimentele zonale organizate de biserică pentru licurici, exploratori sau companioni.

- Niciodată
- Foarte rar
- Rar
- Deseori
- Întotdeauna

21. Citesc corespondența de la Conferință pentru programele în care activez și trimit raportul activităților realizate în cadrul grupei unde sunt instructor.

- Niciodată
- Foarte rar

- Rar
- Deseori
- Întotdeauna

22. Răspund solicitărilor Conferinței pentru organizarea evenimentelor zonale.

- Niciodată
- Foarte rar
- Rar
- Deseori
- Întotdeauna

23. Mă preocupă completarea cardurilor pentru calificarea în grad a instructorilor ca ghid sau master ghid

- Niciodată
- Foarte rar
- Rar
- Deseori
- Întotdeauna

ANEXA C

ANALIZA STATISTICĂ A IPOTEZEI

Tabel de frecvență

Nivel studii 1) Bifeaza ultimul nivel de studii pe care l-ai absolvit

	Frecvență	Procent	Procent valid
1 gimnazial	1	2.5	2.5
2 liceal	10	25.0	25.0
3 postliceal	5	12.5	12.5
Valabile 4 universitar	20	50.0	50.0
5 postuniversitar	4	10.0	10.0
Total	40	100.0	100.0

licurici 2) Programul de licurici (Programul de copii în care am activat sau activez ca instructor. Dacă ati activat la mai multe categorii de vârstă, bifati-le pe toate.)

	Frecvență	Procent	Procent valid
0 NU	23	57.5	57.5
Valabile 1 DA	17	42.5	42.5
Total	40	100.0	100.0

exploratori 2) Programul de exploratori (Programul de copii în care am activat sau activez ca instructor. Dacă ati activat la mai multe categorii de vârstă, bifati-le pe toate.)

	Frecvență	Procent	Procent valid
0 NU	15	37.5	37.5
Valabile 2 DA	25	62.5	62.5
Total	40	100.0	100.0

companioni 2) Programul de companioni (Programul de copii în care am activat sau activez ca instructor. Dacă ati activat la mai multe categorii de vârstă, bifati-le pe toate.)

		Frecvența	Procent	Procent valid
	0 NU	33	82.5	82.5
Valabile	3 DA	7	17.5	17.5
	Total	40	100.0	100.0

licurici2012 3) Programul de licurici (Programul de copii în care activati ca instructor în perioada 2011-2012. Dacă sunteți implicat în mai multe programe, bifati-le pe toate.)

		Frecvența	Procent	Procent valid
	0 NU	28	70.0	70.0
Valabile	1 DA	12	30.0	30.0
	Total	40	100.0	100.0

exploratori2012 3) Programul de exploratori (Programul de copii în care activati ca instructor în perioada 2011-2012. Dacă sunteți implicat în mai multe programe, bifati-le pe toate.)

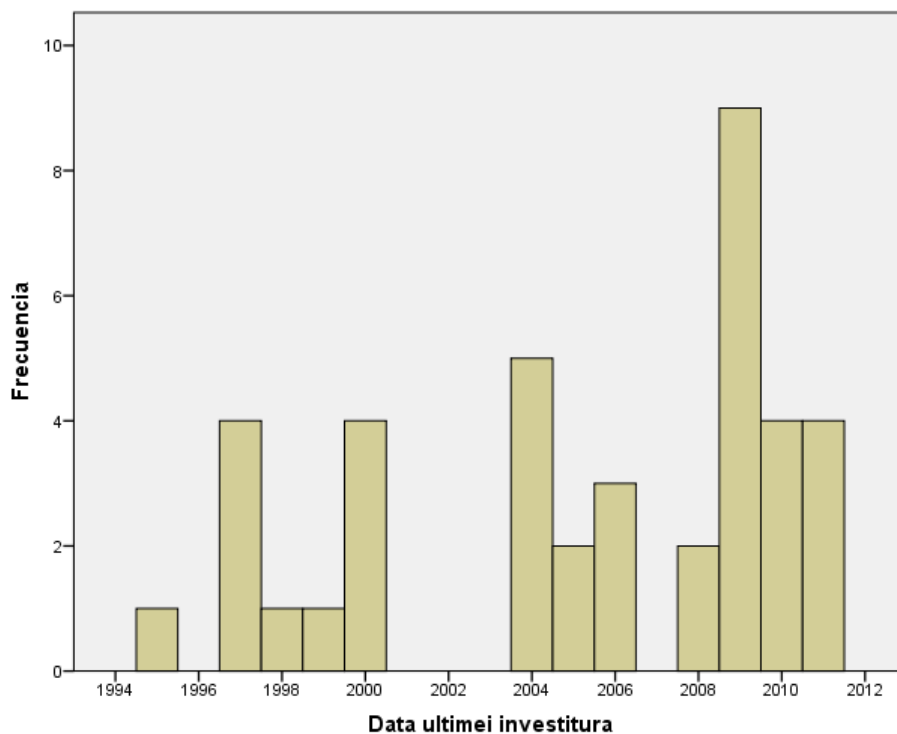
		Frecvența	Procent	Procent valid
	0 NU	15	37.5	37.5
Valabile	2 DA	25	62.5	62.5
	Total	40	100.0	100.0

companioni2012 3) Programul de companioni (Programul de copii în care activati ca instructor în perioada 2011-2012. Dacă sunteți implicat în mai multe programe, bifati-le pe toate.)

		Frecvența	Procent	Procent valid
	0 NU	35	87.5	87.5
Válidos	3 NU	5	12.5	12.5
	Total	40	100.0	100.0

nota 4) Notati anul în care ati fost învestit ca instructor în programul sau programele în care activati sau ati activat

	Frecvența	Procent	Procent valid
1995 explora	1	2.5	2.5
1997	4	10.0	10.0
1998	1	2.5	2.5
1999	1	2.5	2.5
2000	4	10.0	10.0
2004	5	12.5	12.5
2005	1	2.5	2.5
2006	3	7.5	7.5
2008	1	2.5	2.5
2009	7	17.5	17.5
2009 Explo	1	2.5	2.5
Valabile e 2009 licurici	1	2.5	2.5
2010	3	7.5	7.5
2010-explorator	1	2.5	2.5
2011	2	5.0	5.0
Am fost investita in toamna anului 2011.	1	2.5	2.5
Instructor exploratori-1996 instructor companioni-2011	1	2.5	2.5
investire 2005	1	2.5	2.5
la compa peste 8 ani la licu 4 ani	1	2.5	2.5
Total	40	100.0	100.0



licurici_part 5) licurici (Bifati programul sau programele în care ati participat în cadrul grupei, nu ca instructor)

		Frecvența	Procent	Procent valid
Valabile	0 NU	24	60.0	60.0
	1 DA	16	40.0	40.0
	Total	40	100.0	100.0

exploratori_part 5) exploratori (Bifati programul sau programele în care ati participat în cadrul grupei, nu ca instructor)

		Frecvența	Procent	Procent valid
Valabile	0 NU	17	42.5	42.5
	2 DA	23	57.5	57.5
	Total	40	100.0	100.0

companioni_part 5) companioni (Bifati programul sau programele în care ati participat în cadrul grupei, nu ca instructor)

		Frecvența	Procent	Procent valid
Valabile	0 NU	25	62.5	62.5
	3 DA	15	37.5	37.5
	Total	40	100.0	100.0

ME6 6) Ma implic în activitatile bisericii pentru a petrece timp cu prietenii

		Frecvența	Procent	Procent valid	Procent acumulat
Valabile	1 niciodata	3	7.5	7.5	7.5
	2 foarte rar	3	7.5	7.5	15.0
	3 rar	3	7.5	7.5	22.5
	4 deseori	18	45.0	45.0	67.5
	5 întotdeauna	13	32.5	32.5	100.0
	Total	40	100.0	100.0	

IM7 7) Ma preocupa educarea copiilor si tinerilor si caut resurse pentru diversificarea întâlnirilor cu copiii

		Frecvența	Procent	Procent valid
Valabile	4 deseori	17	42.5	42.5
	5 întotdeauna	23	57.5	57.5
	Total	40	100.0	100.0

ME8 8) Merg la biserica pentru ca este locul în care îmi găsesc cel mai usor prieteni

		Frecvența	Procent	Procent valid
Valabile	1 niciodata	5	12.5	12.5
	2 foarte rar	2	5.0	5.0
	3 rar	3	7.5	7.5
	4 deseori	15	37.5	37.5
	5 întotdeauna	15	37.5	37.5
	Total	40	100.0	100.0

MI9 9) Pentru mine, a-L cunoaste pe Dumnezeu este important, de aceea petrec timp în rugaciune si meditatie.

	Frecvența	Procent	Procent valid
3 rar	3	7.5	7.5
4 deseori	18	45.0	45.0
5 întotdeauna	19	47.5	47.5
Total	40	100.0	100.0

MI10 10) Am un puternic simtamânt al prezentei lui Dumnezeu

	Frecvența	Procent	Procent valid
3 rar	2	5.0	5.0
4 deseori	18	45.0	45.0
5 întotdeauna	20	50.0	50.0
Total	40	100.0	100.0

ME11 11) Ma rog doar pentru ca asa am fost învățat ca este bine

	Frecvența	Procent	Procent valid
1 niciodata	17	42.5	42.5
2 foarte rar	6	15.0	15.0
3 rar	4	10.0	10.0
4 deseori	3	7.5	7.5
5 întotdeauna	10	25.0	25.0
Total	40	100.0	100.0

ME12 12) Consider ca a citi a Biblia este doar un exercitiu religios

	Frecvența	Procent	Procent valid
1 niciodata	28	70.0	70.0
2 foarte rar	2	5.0	5.0
3 rar	9	22.5	22.5
4 deseori	1	2.5	2.5
Total	40	100.0	100.0

MI13 13) Consider ca a avea convingeri si principii bazate pe Scriptura este la fel de important cu a le trai în fiecare zi în activitatile comune ale vietii

	Frecvența	Procent	Procent valid
4 deseori	7	17.5	17.5
Valabile 5 întotdeauna	33	82.5	82.5
Total	40	100.0	100.0

MI14 14) Vorbesc cu alti oameni despre convingerile mele religioase

	Frecvența	Procent	Procent valid
2 foarte rar	2	5.0	5.0
3 rar	12	30.0	30.0
Valabile 4 deseori	20	50.0	50.0
5 întotdeauna	6	15.0	15.0
Total	40	100.0	100.0

MI15 15) Simt responsabilitatea de a ajuta la reducerea suferintei umane

	Frecvența	Procent	Procent valid
2 foarte rar	2	5.0	5.0
3 rar	2	5.0	5.0
Valabile 4 deseori	23	57.5	57.5
5 întotdeauna	13	32.5	32.5
Total	40	100.0	100.0

MI16 16) Pun la dispozitie din resursele mele pentru a-i ajuta pe altii

	Frecvența	Procent	Procent valid
2 foarte rar	1	2.5	2.5
3 rar	3	7.5	7.5
Valabile 4 deseori	20	50.0	50.0
5 întotdeauna	16	40.0	40.0
Total	40	100.0	100.0

MI17 17) A merge la biserica si a ma implica în activitabile religioase desfasurate acolo, reprezintă pentru mine o parte însemnata a sensului meu în viata

		Frecvența	Procent	Procent valid
Valabile	4 deseori	14	35.0	35.0
	5 întotdeauna	26	65.0	65.0
	Total	40	100.0	100.0

IM18 18) Particip la programele de instruire organizate de biserica pentru formarea voluntarilor în activitatile pentru copii

		Frecvența	Procent	Procent valid
Valabile	1 niciodata	1	2.5	2.5
	2 foarte rar	3	7.5	7.5
	3 rar	8	20.0	20.0
	4 deseori	22	55.0	55.0
	5 întotdeauna	6	15.0	15.0
	Total	40	100.0	100.0

IM19 19) Organizez întâlniri lunare pentru desfasurarea programelor de licuri, exploratori sau companioni

		Frecvența	Procent	Procent valid
Valabile	1 niciodata	2	5.0	5.0
	2 foarte rar	2	5.0	5.0
	3 rar	6	15.0	15.0
	4 deseori	12	30.0	30.0
	5 întotdeauna	18	45.0	45.0
	Total	40	100.0	100.0

IM20 20) Particip la evenimentele zonale organizate de biserica pentru licurici, exploratori sau companioni

		Frecvența	Procent	Procent valid
Valabile	1 niciodata	1	2.5	2.5
	2 foarte rar	4	10.0	10.0
	3 rar	3	7.5	7.5
	4 deseori	14	35.0	35.0
	5 întotdeauna	18	45.0	45.0
	Total	40	100.0	100.0

IM21 21) Citesc corespondenta de la Conferinta pentru programul în care activez si trimit raportul activitatilor realizate în cadrul grupei unde sunt instructor

	Frecvența	Procent	Procent valid
1 niciodata	2	5.0	5.0
2 foarte rar	4	10.0	10.0
3 rar	5	12.5	12.5
4 deseori	18	45.0	45.0
5 întotdeauna	11	27.5	27.5
Total	40	100.0	100.0

IM22 22) Raspund solicitarilor Conferintei pentru organizarea evenimentelor zonale

	Frecvența	Procent	Procent valid
1 niciodata	4	10.0	10.0
2 foarte rar	1	2.5	2.5
3 rar	5	12.5	12.5
4 deseori	13	32.5	32.5
5 întotdeauna	17	42.5	42.5
Total	40	100.0	100.0

IM23 23) Ma preocupa completarea cardurilor pentru calificarea în grad a instructorilor ca ghid sau master ghid

	Frecvența	Procent	Procent valid
1 niciodata	5	12.5	12.5
2 foarte rar	4	10.0	10.0
3 rar	8	20.0	20.0
4 deseori	13	32.5	32.5
5 întotdeauna	10	25.0	25.0
Total	40	100.0	100.0

Varsta - Vârsta respondentului

	Frecvența	Procent	Procent valid	Procent acumulat
Valabile	17	1	2.5	2.5
	18	1	2.5	2.5
	20	1	2.5	2.5
	21	3	7.5	7.5
	22	2	5.0	5.0
	23	1	2.5	2.5
	24	3	7.5	7.5
	25	1	2.5	2.5
	26	1	2.5	2.5
	28	1	2.5	2.5
	30	2	5.0	5.0
	31	3	7.5	7.5
	33	1	2.5	2.5
	35	1	2.5	2.5
	37	3	7.5	7.5
	39	3	7.5	7.5
	40	3	7.5	7.5
	42	2	5.0	5.0
	43	1	2.5	2.5
	44	3	7.5	7.5
49	1	2.5	2.5	
51	1	2.5	2.5	
55	1	2.5	2.5	
Total		40	100	

Sexul respondentului

	Frecvența	Procent	Procent valid	Procent acumulat
1				
Femeie	29	72.5	72.5	72.5
2				
Barbat	11	27.5	27.5	100.0
Total	40	100	100	

Locatie

	Frecvența	Procent	Procent valid
Bolintin Vale	1	2.5	2.5
Giurgiu			
Braila	4	10.0	10.0
Bucuresti	8	20.0	20.0
Buzau	4	10.0	10.0
Calarasi	1	2.5	2.5
Câmpina	2	5.0	5.0
Constanta	4	10.0	10.0
Dambovita	1	2.5	2.5
Floresti	1	2.5	2.5
Lalomita	1	2.5	2.5
Muntenia	1	2.5	2.5
Ploiesti	4	10.0	10.0
Prahova	4	10.0	10.0
Tatarani	2	5.0	5.0
Tulcea	1	2.5	2.5
Urleta	1	2.5	2.5
Total	40	100.0	100

Descriptive

Statistici descriptive

	Media
ME6 6) Ma implic în activitățile bisericii pentru a petrece timp cu prietenii	3.87
ME8 8) Merg la biserică pentru că este locul în care îmi găsesc cel mai ușor prieteni	3.82
ME11 11) Ma rog doar pentru că așa am fost învățat că este bine	2.57
ME12 12) Consider că a citi Biblia este doar un exercițiu religios	1.57
MI13 13) Consider că a avea convingeri și principii bazate pe Scriptură este la fel de important cu a le trăi în fiecare zi în activitățile comune ale vieții	4.83
MI17 17) A merge la biserică și a mă implica în activitățile religioase desfășurate acolo, reprezintă pentru mine o parte însemnată a sensului meu în viață	4.65
MI10 10) Am un puternic simțământ al prezenței lui Dumnezeu.	4.45
MI9 9) Pentru mine, a-L cunoaște pe Dumnezeu este important, de aceea petrec timp în rugăciune și meditație.	4.40
MI16 16) Pun la dispoziție din resursele mele pentru a-i ajuta pe alții	4.27
MI15 15) Simt responsabilitatea de a ajuta la reducerea suferinței umane	4.18
MI14 14) Vorbesc cu alți oameni despre convingerile mele religioase	3.75
IM7 7) Mă preocupă educarea copiilor și tinerilor și caut resurse pentru diversificarea întâlnirilor cu copiii.	4.58
IM20 20) Particip la evenimentele zonale organizate de biserică pentru licurici, exploratori sau companioni	4.10
IM19 19) Organizez întâlniri lunare pentru desfășurarea programelor de licuri, exploratori sau companioni	4.05
IM22 22) Raspund solicitărilor Conferinței pentru organizarea evenimentelor zonale	3.95
IM21 21) Citesc corespondența de la Conferință pentru programul în care activez și trimit raportul activităților realizate în cadrul grupei unde sunt instructor	3.80
IM18 18) Particip la programele de instruire organizate de biserică pentru formarea voluntarilor în activitățile pentru copii	3.72
IM23 23) Mă preocupă completarea cardurilor pentru calificarea în grad de instructori ca ghid sau master ghid	3.47

Statistici

		Motivația extrinsecă	Motivația intrinsecă
N	Validate	40	40
	Nevalidate	0	0
Media		2.9625	4.350000
Desv. típ.		.78354	.3813414

Tabel de frecvență

Motivația extrinsecă

		Frecvența	Procent	Procent valid
Valabile	1.00	1	2.5	2.5
	1.25	1	2.5	2.5
	1.50	2	5.0	5.0
	2.25	3	7.5	7.5
	2.50	5	12.5	12.5
	2.75	4	10.0	10.0
	3.00	9	22.5	22.5
	3.25	2	5.0	5.0
	3.50	4	10.0	10.0
	3.75	2	5.0	5.0
	4.00	7	17.5	17.5
	Total	40	100.0	100.0

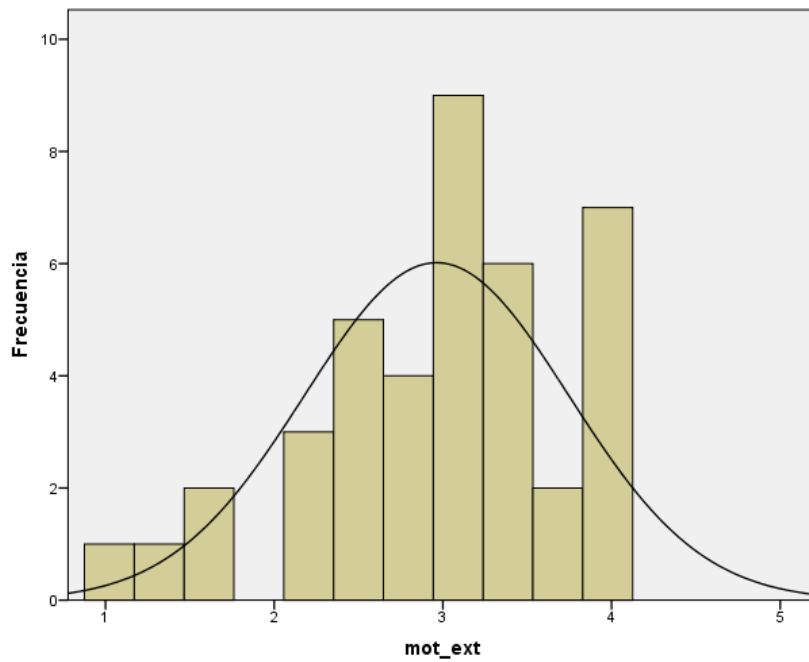
Motivația instrinsecă

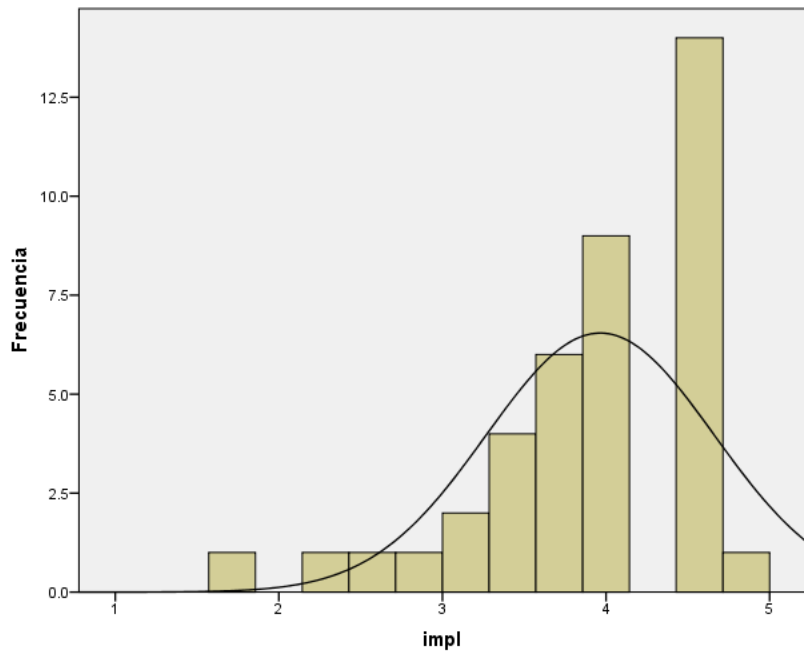
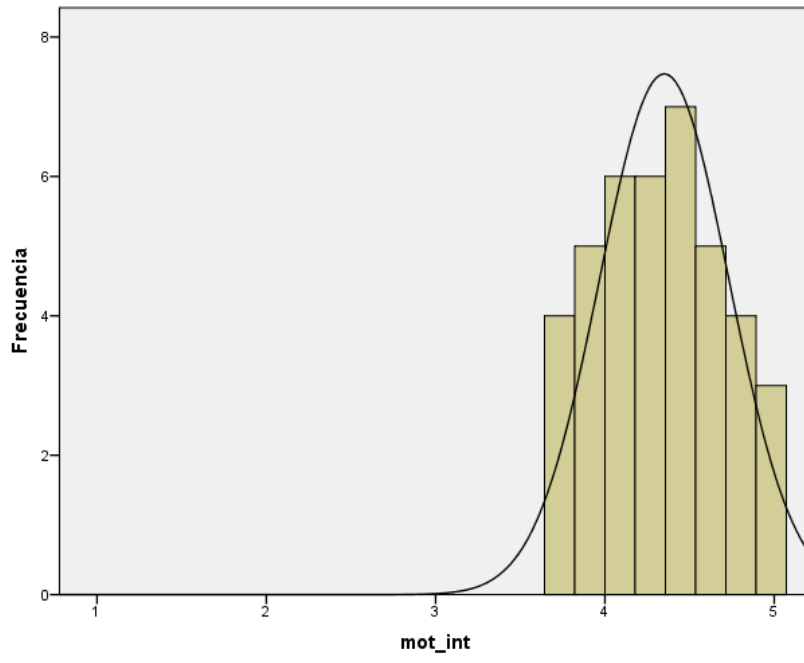
		Frecvența	Procent	Procent valid
Valabile	3.7143	4	10.0	10.0
	3.8571	2	5.0	5.0
	4.0000	3	7.5	7.5
	4.1429	6	15.0	15.0
	4.2857	6	15.0	15.0
	4.4286	7	17.5	17.5
	4.5714	1	2.5	2.5
	4.7143	4	10.0	10.0
	4.8571	4	10.0	10.0
	5.0000	3	7.5	7.5
	Total	40	100.0	100.0

Implicare

		Frecvența	Procent	Procent valid
Valabile	1.7143	1	2.5	2.5
	2.2857	1	2.5	2.5
	2.7143	1	2.5	2.5
	2.8571	1	2.5	2.5
	3.2857	2	5.0	5.0
	3.4286	1	2.5	2.5
	3.5714	3	7.5	7.5
	3.7143	3	7.5	7.5
	3.8571	3	7.5	7.5
	4.0000	4	10.0	10.0
	4.1429	5	12.5	12.5
	4.4286	6	15.0	15.0
	4.5714	2	5.0	5.0
	4.7143	6	15.0	15.0
	4.8571	1	2.5	2.5
	Total	40	100.0	100.0

Histograma





Regresie IPOTEZĂ

Variabile introduse/eliminate^a

Model	Variabile introduse	Variabile eliminate
1	Motivația intrinsecă	.

a. Variabilă dependentă: implicarea

Rezumatul modelului

Model	R	R pătrat	R pătrat corectat
1	.312 ^a	.097	.074

a. Variabil predictor: (constant), motivația intrinsecă

ANOVA^a

Model	Suma de pătrate	gl	Media pătratică	F	
1	Regresia reziduală	1.845	1	1.845	4.104
	Total	17.084	38	.450	
		18.929	39		

a. Variabila dependentă: implicarea

b. Variabila predictor: (constant), motivația intrinsecă

Coeficienții^a

Model	Coeficienți nstandardizați		Coeficienți standardizați	t	
	B	Eroare típ.	Beta		
1	(constantă)	1.483	1.229	1.207	
	Motivația intrinsecă	.570	.282	.312	2.026

a. Variabile dependente: implicarea

Variabile excluse^a

Model	Beta în	t	Sig.	Coralația parțială	
1	Motivația extrinsecă	.039 ^b	.251	.804	.041

a. Variabila dependentă: implicarea

b. Variabile predictor în model: (constant), motivația intrinsecă

Regresie Sex = 1

Variabile introduse/eliminate^{a,b}

Model	Variabile introduse	Variabile eliminate
1	Motivația intrinsecă	.

a. Variabile dependente: implicarea

b. Modelele au la bază doar cazurile legate de gen/sex = 1 Femeie

Rezumatul modelului

Model	R	R pătrat	R pătrat corectat
	Sexul respondentului = 1 Femeie (Selectate)		
1	.406 ^a	.165	.134

a. Variabile predictor: (constant), motivația intrinsecă

ANOVA^{a,b}

Model		Suma de pătrate	gl	Media pătratică	F
1	Regresia	1.748	1	1.748	5.334
	Residual	8.845	27	.328	
	Total	10.593	28		

a. Variabile dependente: implicarea

b. Selectate doar cazurile legate de gen/sex Sexul respondentului = 1 femeie

c. Variabile predictor: (constant), motivația intrinsecă

Coeficienții^{a,b}

Model		Coeficienți nstandardizați		Coeficienți standardizați	t
		B	Eroare típ.	Beta	
1	(constant)	.561	1.457		.385
	Motivația intrinsecă	.780	.338	.406	2.310

a. Variabilă dependentă: implicarea

b. Selectate doar cazurile legate de gen/sex Sexul respondentului = 1 Femeie

Variabile excluse^a

Model	Beta în	t	Sig.	Corelație parțială
1 Motivația extrinsecă	.188 ^b	1.037	.309	.199

a. Variabila dependentă: implicarea

b. Variabile predictor: (constant), motivația intrinsecă

Regresie Sex = 2

Variabile introduse/eliminate^{a,b}

Model	Variabile introduse	Variabile eliminate
1	Motivația intrinsecă, Motivația extrinsecă ^c	.

a. Variabila dependentă: implicarea

b. Modelele au la bază doar cazurile legate de gen/sex Sexul respondentului = 2 Bărbat

c. Toate variabilele solicitate introduse.

Rezumatul modelului

Model	R	R pătrat	R pătrat corectat
	Sexul respondentului = 2 Barbat (selectat)		
1	.204 ^a	.042	-.198

a. Variabile predictor: (constant), motivația intrinsecă, motivația extrinsecă

ANOVA^{a,b}

Model		Suma pătratelor	gl	Media pătratică	F
1	Regresie	.338	2	.169	.174
	Rezidual	7.755	8	.969	
	Total	8.093	10		

a. Variabila dependentă: implicarea

b. Selectate doar cazurile legate de gen/sex Sexul respondentului = 2 Bărbat

c. Variabila predictor: (constant), motivația intrinsecă, motivația extrinsecă

Coeficienții^{a,b}

Model		Coeficienții nstandardizați		Coeficienți standardizați	t
		B	Eroare típ.	Beta	
1	(Constante)	3.054	2.890		1.057
	Motivația extrinsecă	-.118	.336	-.122	-.352
	Motivația intrinsecă	.313	.620	.175	.504

a. Variabila dependentă: implicarea

b. Selectate doar cazurile legate de gen/sex Sexul respondentului = 2 Bărbat

Testul T – diferența între sexe

Statistica grupului

	Sexul respondentului	N	Media	Abaterea típ.
Motivația extrinsecă	1 Femeie	29	2.9224	.73528
	2 Barbat	11	3.0682	.92932
Motivația intrinsecă	1 Femeie	29	4.300493	.3202241
	2 Barbat	11	4.480519	.5041571
Implicarea	1 Femeie	29	3.916256	.6150651
	2 Barbat	11	4.090909	.8995979

Proble de testare independente

		Testul Levene pentru egalitatea		Testul T pentru egalitatea mediei		
		F	Sig.	t	gl	Sig. (bilateral)
Motivația extrinsecă	Au fost asumate diferențe de șanse	.781	.382	-.520	38	.606
	Nu au fost asumate diferențe de șanse			-.468	15.011	.647
Motivația intrinsecă	Au fost asumate diferențe de șanse	5.246	.028	-1.347	38	.186
	Nu au fost asumate diferențe de șanse			-1.103	13.184	.290
Implicarea	Au fost asumate diferențe de șanse	.887	.352	-.703	38	.486
	Nu au fost asumate diferențe de șanse			-.593	13.707	.563

REFERINȚE

- Baston, D. și Ahmad, N. (2002). Four motives for community involvement. *Journal of Social Issues*, 58 (3), 429-445. doi:10.1111/1540-4560.00269
- Beehr, T. A., LeGro, K., Porter, K., Bowling, N. A. și Swader, W. M. (2010). Required volunteers: Community volunteerism among students in college classes. *Teaching of Psychology*, 37(4), 276-280. doi:10.1080/00986283.2010.510965
- Berger, I. (2006). The influence of religion on philanthropy in Canada. *Voluntas*, 17(2), 110-132. doi:10.1007/s11266-006-9007-3
- Best, J. W. și Kahn, J. V. (2006). *Research in education* (10th ed.). Boston: Pearson.
- Boyd, M. P., Weinmann, C. și Yin, Z. (2002). The relationship of physical self-perceptions and goal orientations to intrinsic motivation for exercise. *Journal of Sport Behavior*, 25(1), 1-18.
- Brimhall, A. S. și Butler, M. H. (2007). Intrinsic vs. extrinsic religious motivation and the marital relationship. *The American Journal of Family Therapy*, 35, 235-249. doi:10.1080/01926180600814684
- Byrd, K. R., Hageman, A. și Isle, D. B. (2007). Intrinsic motivation and subjective well-being: The unique contribution of intrinsic motivation. *The International Journal for the Psychology of Religion*, 17(2), 141-156. doi:10.1080/10508610701244155
- Cameron, J., Pierce, W., Banko, K. și Gear, A. (2005). Achievement-based rewards and intrinsic motivation: A test of cognitive mediators. *Journal of Educational Psychology*, 97(4), 641-655. doi:10.1037/0022-0663.97.4.641
- Chacón, F., Vecina, M. L. și Dávila, M. C. (2007). The three-stage model of volunteers' duration of service, *Social Behavior and Personality*, 35(5), 627-642. doi:10.2224/sbp.2007.35.5.627
- Chatzisarantis, N. L. D., Hagger, M. S., Smith, B. și Sage, L. D. (2006). The influences of intrinsic motivation on execution of social behavior within the theory of planned behaviour. *European Journal of Social Psychology*, 36, 229-237. doi:10.1002/ejsp.299

- Clary, E. G. și Snyder, M. (1999). The motivations to volunteer: Theoretical and practical considerations. *Current Directions in Psychological Science*, 8, 156-159.
- Conti, R. (2001). Investigating the connection between intrinsic motivation and the experience of time. *Journal of Personality*, 69(1), 1-26. doi:10.1111/1467-6494.00134
- Cozzi, C. (2012, Martie 10). *European Valuegenesis Survey – administration manual*. Extras de la <http://www.valuegenesis.org/DOC/NewJanuary.pdf>
- Cuciuc, C. (1997). *Introducere în sociologia religiilor*. București: Gnosis.
- Deci, E. L. și Ryan, R. M. (2008). Self-determination theory: A macrotheory of human motivation, development and health. *Canadian Psychology*, 49(3), 182-185. doi:10.1037/a0012801
- Dolnicar, S. și Randle, M. (2007). What motivates which volunteers? Psychographic heterogeneity among volunteers in Australia. *Voluntas: International Journal of Voluntary and Nonprofit Organizations*, 18(2), 135-155. doi:10.1007/s11266-007-9037-5
- Donahue, M, Hoge, R., McNamara, P. și Zech, C. (1998). The value of volunteers as resources for congregations. *Journal for the Scientific Study of Religion*, 37(3), 470-480. doi:10.2307/1388054
- Dușa, A. (2012, Iulie 25). *Regresia liniară simplă*. Extras de la <http://193.231.1.3/file.php/31/2007-2008/RLS.pdf>
- Fields, D. (2005). *Lucrarea cu tinerii: scopuri și temelie*. Timișoara: Noua Speranță.
- Finkelstein, M. A. (2008). Volunteer satisfaction and volunteer action: A functional approach. *Social Behavior and Personality*, 36(1), 9-18. doi:10.2224/sbp.2008.36.1.9
- Finkelstein, M., Penner, L. și Brannick, M. (2005). Motive, role identity, and prosocial personality as predictors of volunteer activity. *Social Behavior and Personality*, 33(4), 403-418. doi:10.2224/sbp.2005.33.4.403
- Flere, S. și Lavric, M. (2008). Is intrinsic religious orientation a culturally specific American Protestant concept? The fusion of intrinsic and extrinsic religious orientation among non-protestant. *European Journal of Social Psychology*, 38, 521-530. doi:10.1080/13674670802207462
- Gane, B. și Kijai, J. (2006). The relationship between faith maturity, intrinsic and extrinsic orientations to religion and youth ministry involvement. *Journal of Youth Ministry*, 4(2), 49-64.

- Garland, D. R., Myers, D. M. și Wolfer, T. A. (2008). Social work with religious volunteers: Activating and sustaining community involvement. *Social Work, 53*(3), 255-265. doi:10.1093/sw/53.3.255
- Ghorpade, J., Lackritz, J. R. și Moore, R. (2010). Intrinsic religious orientation: The conservative christian connection. *The International Journal for the Psychology of Religion, 20*, 201-218. doi:10.1080/10508619.2010.481230
- Gottfried, A. E., Fleming, J. S. și Gottfried, A. (2008). Role of cognitively stimulating home environment in children's intrinsic motivation: A longitudinal study. *Child Development, 69*, 1448-1460. doi:10.1111/j.1467-8624.1998.tb06223.x
- Guthrie, J., Wigfield, A., Humenick, N., Perencevich, K., Taboada, A. și Barbosa, P. (2006). Influences of stimulating tasks on reading motivation and comprehension. *Journal of Educational Research, 99*(4), 232-245. doi:10.3200/JOER.99.4.232-246
- Haase, A. și Kinnafick, F. (2007). What factors drive regular exercise behavior? Exploring the concept and maintenance of habitual exercise. *Journal of Sport and Exercise Psychology, 29*, 165.
- Habenicht, D. și Bell, A. (1993). *Educația religioasă pentru copiii noștri*. București: Editura Cuvântul Evangheliei.
- Hart, D., Atkins, R. și Ford, D. (1999). Family influences on the formation of moral identity in adolescence: Longitudinal analyses. *Journal of Moral Education, 28*(3), 375-386. doi:10.1080/030572499103142
- Hugen, B., Garland, D. R., Myers, D. R., Sherwood, D. S. și Sheridan, P. M. (2006). Service and faith: The impact on christian faith on community ministry participation. *Review of Religious Research, 47*(4), 409-426.
- Husman, J. și Lens, W. (1999). The role of the future in student motivation. *Educational Psychologist, 34*(2), 113-125. doi:10.1207/s15326985ep3402_4
- Hustinx, L. și Lammertyn, F. (2003). Collective and reflexive styles of volunteering. *Voluntas, 14*, 167-187. doi:10.1023/A:1023948027200
- Ida, E. B. (2006). The influence of religion on philanthropy in Canada. *Voluntas, 17*, 115-132. doi:10.1007/s11266-006-9007-3
- Jerry, L.W., Gail, T. R. și Bailey, G. V. (1997). Family worship patterns and their correlations with adolescent behavior and beliefs. *Journal for the Scientific Study of Religion, 36*(3), 372-381. doi:10.2307/1387855

- Kember, D. (2000). Misconceptions about the learning approaches, motivation and study practices of Asian students. *Higher Education*, 40(1), 99-121. doi:10.1023/A:1004036826490
- Kerestes, M., Youniss, J. și Metz, E. (2004). Longitudinal patterns of religious perspective and civic integration. *Applied Developmental Science*, 8(1), 39-46. doi:10.1207/S1532480XADS0801_5
- Krippendorff, K. (2004). Intrinsic motivation and human-centred design. *Theoretical Issues in Ergonomics Science*, 5(1), 43-72. doi:10.1080/1463922031000086717
- Lam, P. Y. (2002). As the Flocks Gather: How religion affects voluntary association participation. *Journal for the Scientific Study of Religion*, 41(3), 405-422. doi:10.1111/1468-5906.00127
- Laurencelle, R., Abell, S. și Schwartz, D. (2002). The relation between intrinsic religious faith and psychological well-being. *The international Journal for the Psychology of Religion*, 12(2), 109-123. doi:10.1207/S15327582IJPR1202_03
- Lin, Y., McKeachie, W. și Kim, Y. (2001). College student intrinsic and/or extrinsic motivation and learning. *Learning și Individual Differences*, 13(3), 252-259. doi:10.1016/S1041-6080(02)00092-4
- Liu, W. C. și Fang, C. L. (2010). The effect of different motivation factors on knowledge-sharing willingness and behavior. *Social Behavior and Personality*, 38(6), 753-758. doi:10.2224/sbp.2010.38.6.753
- Lord, A. M. (2000). The voluntary principle in pentecostal missiology. *Journal of Pentecostal Theology*, 8(17), 81-96. doi:10.1177/096673690000801710
- Luping, W. (2011). Motivations for youth volunteer participation: Types and structure—An analysis of interviews with twenty-four young volunteers. *Chinese Education și Society*, 44(2-3), 176-192. doi:10.2753/CED1061-1932440215
- Manualul instructorului de companioni.* (2004). București: Viață și Sănătate.
- Manualul instructorului de exploratori.* (2006). București: Viață și Sănătate.
- Manualul instructorului de licurici.* (2012). București: Viață și Sănătate.
- Marchand, G. și Skinner, E. (2007). Motivational dynamics of children's academic help-seeking and concealment. *Journal of Educational Psychology*, 99(1), 65-82.
- Marta, E., Guglielmetti, C. și Pozzi, M. (2006). Volunteerism during young adulthood: An Italian investigation into motivational patterns. *Voluntas*, 17(2), 221-232. doi:10.1007/s11266-006-9015-3

- Maxwell, D. D. (1998). Group Bible study and faith maturity in older adults. *Religious Education*, 93(4), 403-414. doi:10.1080/0034408980930402
- Millette, V. și Gagné, M. (2008). Designing volunteers tasks to maximize motivation, satisfaction and performance: The impact of job characteristics in volunteer engagement. *Motivation and Emotion*, 32(1), 11-22. doi:10.1007/s11031-007-9079-4
- Mowling, C., Eiler, K., Brock, S. și Rudisill, M. (2004). Student motivation in physical education. *The Journal of Physical Education, Recreation and Dance*, 75(6), 40- 51. doi:10.1080/07303084.2004.10607256
- Nassar-McMillan, S. și Lambert, R. (2003). The relationship between volunteers' work behaviors and background and preparation variables. *Journal of Adult Development*, 10(2), 89-98. doi:10.1023/A:1022487831429
- Ozorak, E. W. (2003). Religion and volunteer, service among college students. *Review of Religious Research*, 44(3), 285-299.
- Pachtman, A. și Wilson, K. (2006). What do the kids think? *Reading Teacher*, 59(7), 680-684. doi:10.1598/RT.59.7.6
- Patrick, B., Hisley, J., Kempler, T. și College, G. (2000). The effects of teacher enthusiasm on student intrinsic motivation and vitality. *Journal of Experimental Education*, 68(3), 217-236. doi:10.1080/00220970009600093
- Pearson, E. (2012). *Este o probabilitate cu 70% mai mare ca tinerii care discută regulat cu tatăl lor despre diferite aspecte ale vieții de credință să se vadă ca fiind adventiști în viitor decât ceilalți*. Extras de la <http://www.adventist.ro/index/stiri/info-adventist/116/1562>
- Penner, L.A. (2002). Dispositional and organizational influences on sustained volunteerism: An interactionist perspective. *Journal of Social Issues*, 58(3), 447-467. doi:10.1111/1540-4560.00270
- Perry, J. L. (2000). Bringing society in: Toward a theory of public-service motivation. *Journal of Public Administration Research and Theory*, 10(2), 471-488.
- Pierce, W. D., Cameron, J., Banko, K. M. și So, S. (2003). Positive effects of rewards and performance standards on intrinsic motivation. *The Psychological Record*, 53(4), 561-578.
- Popescu-Neveanu, P., Zlate M. și Crețu T. (1993). *Psihologie*. București: Editura Didactică și Pedagogică.

- Recascino, C. M. și Schuster-Smith, A. (2003). Competition and intrinsic motivation in physical activity: A comparison on two groups. *Journal of Sport*, 26(3), 240-254.
- Rehberg, W., Guglielmetti, C. și Pozzi, M. (2005). Volunteerism during young adults in Switzerland. *Voluntas*, 16(2), 109-122. doi:10.1007/s11266-005-5693-5
- Remedios, R., Ritchie, K. și Lieberman, A. D. (2005). The effect of the transfer test in Northern Ireland on pupil's intrinsic motivation. *British Journal of Educational Psychology*, 75, 435-452. doi:10.1348/000709904X24771.
- Ross, C. F. J. și Francis, L. J. (2010). The relationship of intrinsic, extrinsic and quest religious orientations to Jungian psychological type among churchgoers in England and Wales. *Mental Health, Religion and Culture*, 13(7-8), 805-819. doi:10.1080/13674670802207462
- Salsman, J. M. și Carlson, C. R. (2005). Religious orientation, mature faith and psychological distress: Elements of positive and negative associations. *Journal for the Scientific Study of Religion*, 44(2), 201-209. doi:10.1111/j.1468-5906.2005.00276.x
- Singh, Y. K. (2006). *Fundamental of research methodology and statistics*. New Delhi: New Age International.
- Song, H. și Grabowski, B. (2006). Stimulating intrinsic motivation for problem solving using goal-oriented contexts and peer group composition. *Educational Technology Research și Development*, 54(5), 445-466. doi:10.1007/s11423-006-0128-6
- Trembath, D., Balandin, S., Stancliffe, R. și Togher, L. (2010). Volunteering and paid work for adults who use AAC. *Journal of Developmental and Physical Disabilities*, 22(3), 201-218. doi:10.1007/s10882-009-9170-8
- Vallerand, R. J., Gauvin, L. I. și Halliwell, W. R. (1986). Negative effect of competition on children's intrinsic motivation. *Journal of Social Psychology*, 126, 649-657. doi:10.1080/00224545.1986.9713638
- Vansteenkiste, M. și Deci, E. L. (2003). Competitively contingent rewards and intrinsic motivation: Can losers remain motivated? *Motivation and Emotion*, 27(4), 273-299. doi:10.1023/A:1026259005264
- Warburton, J. și Crosier, T. (2001). Are we too busy to volunteer? The relationship between time and volunteering using the 1997 ABS time use data. *Australian Journal of Social Issues*, 36(4), 295-314.
- Wenger, J. L. (2007). The implicit nature of intrinsic religious pursuit. *The International Journal for the Psychology of Religion*, 17(1), 47-60. doi:10.1080/10508610709336853

- Wenger, J. L. și Yarbrought, T. D. (2005). Religious individuals: Evaluating their intrinsic and extrinsic motivations at the implicit level of awareness. *The Journal of Social Psychology*, 145(1), 5-16. doi:10.3200/SOCP.145.1.5-16
- West, J. (2002). Motivation and access to help: The influence of status on one child's motivation for literacy learning. *Reading and Writing Quarterly*, 18(3), 205-229. doi:10.1080/07487630290061791
- White, G. E. (2000). *Minte, caracter, personalitate* (Vol. 1). București: Viață și Sănătate.
- White, G. E. (2001). *Educație*. București: Viață și Sănătate.
- Wilson, J. și Musick, M. A. (1999). Attachment to volunteering. *Sociological Forum*, 14(2), 243-272. doi:10.1023/A:1021466712273
- Wilson, John. (2000). Volunteering. *Annual Review of Sociology*, 26, 215-240. doi:10.1146/annurev.soc.26.1.215
- Wong-McDonald, A. și Gorsuch, R. L. (2004). A multivariate theory of God concept, religious motivation, locus of control, coping and spiritual well-being. *Journal of Psychology și Theology*, 32(4), 318-334.
- Yeung, A. B. (2004). The octagon model of volunteer motivation: Results of a phenomenological analysis. *Voluntas*, 15(1), 21-46. doi:10.1023/B:VOLU.0000023632.89728.ff
- Zlate, M. (2000). *Fundamentele psihologiei*. București: Pro Humanitate.
- Zweigenhaft, R. L., Armstrong, J., Quintis, F. și Riddick, A. (1996). The motivations and effectiveness of hospital volunteers. *Journal of Social Psychology*, 136 (1), 25-34. doi:10.1080/00224545.1996.9923026