

REZUMAT

RELAȚIA DINTRE TIPUL DE ȘCOALĂ URMATĂ ȘI
POTENȚIALUL DE CREȘTERE SPIRITUALĂ A
STUDENȚILOR ADVENTIȘTI DIN BUCUREȘTI

de

Naomi Ștefan

Coordonator principal: Daniel Nae

REZUMATUL TEZEI DE MASTER

Universitatea Montemorelos

Facultatea de Educație

Titlul: RELAȚIA DINTRE TIPUL DE ȘCOALĂ URMATĂ ȘI POTENȚIALUL DE CREȘTERE SPIRITUALĂ A STUDENȚILOR ADVENTIȘTI DIN BUCUREȘTI

Cercetător: Naomi Ștefan (Călugăru)

Coordonator: Daniel Nae, Master of Arts in Pastoral Ministry

Data: Mai 2013

Problema

Această cercetare și-a propus să stabilească dacă există o diferență semnificativă de potențial spiritual creștin între studenții adventiști care învață în instituții laice și cei care învață la Institutul Teologic Adventist Cernica.

Metodologia

În scopul stabilirii existenței unei relații semnificative între variabilele studiate, li s-a cerut studenților să completeze Scala Profilului Participării Spirituale Creștine, la care a răspuns un număr de 111 subiecți. Analiza datelor a constat în aplicarea probei MANOVA precum și aplicarea testului t pentru eșantioane independente.

Rezultate

Rezultatele acestei cercetări spun că există o diferență semnificativă de profil spiritual creștin între studenții adventiști din instituțiile seculare și cei din instituții adventiste.

Diferențele se regăsesc în domeniile: relația cu Dumnezeu, relația cu semenii și viziunea.

Pentru gândirea critică, cea de a patra componentă a profilului spiritual creștin, diferența constatată nu este semnificativă statistic.

Concluzii

A fost confirmată în această cercetare concluzia altor studii care arată că mediul academic influențează dezvoltarea spirituală a tinerilor. Studenții din instituțiile bisericii au un nivel mai înalt de potențial de dezvoltare spirituală, în comparație cu studenții adventiști din instituții seculare.

Universidad de Montemorelos

Facultad de Educación

RELAȚIA DINTRE TIPUL DE ȘCOALĂ URMATĂ ȘI
POTENȚIALUL DE CREȘTERE SPIRITUALĂ A
STUDENȚILOR ADVENTIȘTI DIN BUCUREȘTI

Teză
prezentată ca o cerință parțială
pentru obținerea titlului de
Master în Educație

de

Naomi Ștefan

Mai 2013

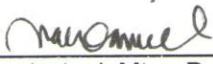
RELATIA DINTRE TIPUL DE ȘCOALĂ URMATĂ ȘI
POTENȚIALUL DE CREȘTERE SPIRITUALĂ A
STUDENȚILOR ADVENTIȘTI DIN BUCUREȘTI

Tesis
presentada en cumplimiento parcial
de los requisitos para el grado de
Maestría en Educación

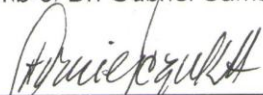
por

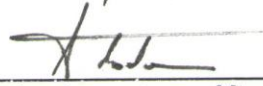
Naomi Stefan

APROBADA POR LA COMISIÓN:


Asesor principal: Mtro. Daniel Nae


Miembro: Dr. Gabriel Camacho


Miembro: Dr. Victor Korniejczuk


Examinadora externa: Mtra. Teodora
Nae


Directora de Estudios Graduados:
Dra. Raquel B. de Korniejczuk

16 de mayo de 2013
Fecha de aprobación

CUPRINS

LISTA DE TABELE	v
LISTA DE FIGURI	v
Capitolul	
I. INTRODUCERE	1
Antecedente	1
Ipoteza.....	3
Întrebarea cercetării	4
Obiectivele cercetării	4
Importanța și justificarea studiului	4
Limitări și delimitări	5
Spiritualitate și religie	6
Profilul tânărului adventist din România	8
Fundament teologico-filosofic	10
II. REVIZIA BIBLIOGRAFICĂ	12
Introducere	12
Influențele spiritualității	12
Influențe asupra spiritualității	14
Învățământul și spiritualitatea	17
III. METODOLOGIE	23
Tipul de cercetare.....	23
Participanți	23
Prezentarea instrumentului	23
Variabilele.....	25
Analiza datelor	25
Ipoteza nulă.....	26
Operaționalizarea ipotezelor și variabilelor	26
Procedura de strângere a datelor	27
IV. REZULTATE	28
Introducere	28

Caracteristici demografice	29
Analiza multivariată.....	29
Testarea ipotezei	30
Analiza univariată	30
Relația cu Dumnezeu	30
Relația cu semenii	31
Viziunea	131
Gândirea critică.....	32
 V. DISCUȚII, CONCLUZII ȘI RECOMANDĂRI.....	 434
Introducere	35
Rezumat	35
Discuții.....	37
Implicații	400
Implicații pentru sistemul adventist de educație superioară din România...400	
Implicații pentru consilierea și orientarea profesională a tinerilor	141
Implicații pentru educația copiilor	242
3Concluzii	43
3Recomandări	43
Recomandări pentru studenți	444
Recomandări pentru organizațiile studențești și instituțiile de învățământ adventiste.....	444
Recomandări pentru cercetări ulterioare.....	545
 Anexe	
A. REZULTATUL ANALIZEI DE CONSISTENȚĂ INTERNĂ – INDICELE ALPHA	47
B. PROFILUL POTENȚIALULUI SPIRITUAL CREȘTIN POTENȚIALULULUI SPIRITUAL CREȘTIN.....	48
C. ANALIZA STATISTICĂ A IPOTEZEI.....	50
 REFERINȚE	 454

LISTA DE TABELE

1. Operaționalizarea ipotezelor și variabilelor	25
2. Distribuția studenților în funcție de vârstă.....	28

LISTA DE FIGURI

1. Reprezentarea grafică a mediei scorului pentru Relația cu Dumnezeu a membrilor Amicus, respectiv a studenților ITA.	30
2. Reprezentarea grafică a mediei scorului pentru Relația cu semenii a membrilor Amicus, respectiv a studenților ITA.	32
3. Reprezentarea grafică a mediei scorului pentru Viziune a membrilor Amicus, respectiv a studenților ITA.	32
4. Reprezentarea grafică a mediei scorului pentru Gândirea critică a membrilor Amicus, respectiv a studenților ITA.	33

CAPITULOL I

INTRODUCERE

Antecedente

Odată cu anul 1904, când ia ființă *The American Journal of Religious Psychology and Education*, subiectul educației religioase începe să fie dezvoltat pe baze științifice. Schimbările majore apărute în societate în acea perioadă, datorită industrializării și urbanizării, atrag atenția cercetătorilor care se îndreptată în special spre fenomenul secularizării.

La începutul anilor '60, Caplovitz și Sharrow realizează un studiu despre apostazie în rândul studenților, pe baza rapoartelor National Opinion Research Center. Lucrarea lor se intitulează „The Religious Drop-Outs: Apostasy Among College Graduates” și își propune să descopere factorii determinanți ai apostaziei în rândurile studenților americani. Predictorii apostaziei identificați cuprind radicalismul politic, intelectualismul, neadaptarea emoțională, înstrăinarea de părinți și pierderea convingerilor religioase (Woodrum, 1979). Au fost însă și cercetători care au susținut că fenomenul apostaziei este hiperbolizat, dimensiunile acestuia fiind mult mai mici decât se estimează sau că pierderea interesului pentru religie în perioada anilor de facultate este trecătoare (Hill, 2009; Mayrl și Oeur, 2009; Uecker, Regnerus și Vaaler, 2007).

Problema spiritualității este abordată din diverse perspective, corelată cu numeroși factori și analizată în diferite contexte. Accepțiunea termenului de spiritualitate este și ea diferită de la un studiu la altul, noțiunii oferindu-i-se valențe multiple.

Majoritatea autorilor sunt de acord că înainte de ajungerea la facultate, studenții primesc educația religioasă din partea părinților, a bisericilor și, uneori, a școlilor frecventate. Influența acestei perioade din existența umană este crucială și în domeniul formării spirituale, așa cum este și în celelalte aspecte ale dezvoltării fizice, intelectuale și sociale. În cadrul familiei este remarcat rolul important al mamei în dezvoltarea spirituală a copilului (Gunnoe și Moore, 2002; Hunsberger și Brown, 1984; Niculiță, 2008; Regnerus, Smith și Smith, 2004), dată fiind relația specială care se stabilește între cei doi, încă de la naștere (Bowlby, 2005). După influența familiei, se remarcă aceea a colegilor și prietenilor, în special începând cu vârsta preadolescenței (Gunnoe și Moore, 2002; Regnerus et al., 2004). Tot în copilărie și adolescență este importantă socializarea religioasă ce implică participarea la activitățile bisericii (Gunnoe și Moore, 2002; Hunsberger și Brown, 1984).

Universitățile urmate își pun amprenta asupra formării spirituale a studenților, atât prin influența mediului academic, orientarea științifică a informațiilor furnizate, solicitarea intelectuală și implicarea în activitățile științifice, cât și prin aspectele non-formale, facilitând contactul cu persoane care au credințe diferite, filosofii de viață și practici diferite. În acest mod, certitudinile religioase cu care studenții vin la facultate încep să fie testate și confruntate cu opiniile diferite ale colegilor, apare uneori conflictul între credința studentului și informația științifică primită, iar timpul alocat pregătirii academice poate concura cu cel alocat socializării religioase și practicilor devoționale (Albrecht și Heaton,

1984; Barrett, Pearson, Muller și Frank, 2007; Kimball, Mitchell, Thornton și Young-Demarco, 2009; Ma, 2003).

Nu sunt de ignorat nici factorii demografici, caracteristicile personale, trăsăturile de personalitate și orientările politice care determină profilul spiritual al studentului (Arnett și Jensen, 2002; Feenstra și Brouwer, 2008; Gunnoe și Moore, 2002; Hunsberger și Brown, 1984; Nuesch-Olver, 2005; Welch și Barrish, 1982). Explorarea teologică, după cum reiese din cercetarea lui Beck (2006), este influențată de modul de raportare la Dumnezeu. Și anume, studenții care aveau în Dumnezeu o bază de siguranță erau mai dispuși să exploreze domeniul teologiei, să îi accepte pe cei care aveau alte convingeri religioase, raportau mai multă pace în călătoria lor spirituală și îmbrățișau cu mai multă convingere doctrinele de bază ale creștinismului.

Ipoteza

Cercetarea aceasta are o singură ipoteză generală. Trebuie remarcat faptul că variabila dependentă – potențialul spiritual creștin – se constituie din patru componente: relația cu Dumnezeu, relația cu semenii, viziunea și gândirea critică. Aceste patru aspecte, în relație cu tipul de instituție de învățământ superior urmată, constituie direcțiile de cercetare ale lucrării.

Ipoteza generală 1: Există o diferență semnificativă de potențial spiritual creștin în ce privește relația cu Dumnezeu, relația cu semenii, viziunea și gândirea critică între studenții adventiști care învață în instituții laice și cei care învață la Institutul Teologic Adventist Cernica.

Întrebarea cercetării

Investigația de față își propune să răspundă la următoarea întrebare: Există o diferență semnificativă de potențial spiritual, în domeniile relației cu Dumnezeu, relației cu semenii, viziunii și gândirii critice, între studenții adventiști care studiază în instituții laice și cei care studiază la Institutul Teologic Adventist?

Obiectivele cercetării

Acest studiu și-a propus următoarele obiective:

1. Să descopere care este potențialul de creștere spirituală al studenților adventiști din instituțiile de învățământ laice din București.
2. Să descopere care este potențialul de creștere spirituală al studenților de la Institutul Teologic Adventist Cernica.
3. Să determine dacă este o diferență semnificativă de potențial spiritual între studentul adventist dintr-o instituție de învățământ laică și studentul adventist dintr-o instituție de învățământ adventistă.

Importanța și justificarea studiului

Vârsta studenției este timpul în care tinerii fac cele mai importante alegeri pentru viitorul lor: acum își aleg o meserie pentru viitor, își aleg un partener de viață; dar este și timpul în care devin independenți de influența directă a părinților și pot decide în privința valorilor, moralei și credinței pe care le vor adopta pentru mai departe (Garber, 2007). Dacă în copilărie părinții au constituit influența cea mai puternică iar în adolescență la aceasta se adaugă și influența prietenilor, în perioada de studenție, formarea pe care o oferă școala este de o importanță covârșitoare pentru că pune bazele unui mod de viață. Este timpul în

care tinerii caută modele, își stabilesc un ideal pentru viața lor, intră în contact cu o diversitate culturală și religioasă nemaîntâlnită de ei, și toate acestea au puterea de a produce schimbări profunde în spiritualitatea lor și în modul de a se raporta la religie.

Pentru instituțiile creștine, oferirea unui suport pentru creșterea spirituală este un deziderat la fel de important ca și formarea profesională. Filosofia educației adventiste este holistică, dezvoltarea studentului fiind urmărită nu doar în plan intelectual, ci și spiritual. Așadar, profilul spiritual al studentului vorbește despre măsura în care este transpusă în practică declarația de misiune a acelei instituții.

Rezultatele cercetării vor putea fi puse la dispoziția Departamentului Educație al Uniunii Române pentru a putea ajuta la adoptarea unor strategii de susținere spirituală a studenților. De asemenea, conducerea Institutului Teologic Adventist va putea sesiza dacă există domenii în care suportul spiritual oferit studenților poate fi îmbunătățit sau ajustat în funcție de nevoile sesizate.

De asemenea, dacă ipoteza de cercetare va fi validată, părinții adventiști vor primi un argument în plus pentru a-și încuraja copiii să urmeze o instituție de învățământ a bisericii, în contextul în care încă există neîncredere în aceste instituții.

Limitări și delimitări

Cercetarea de față îi vizează doar pe studenții adventiști. Institutul Teologic Adventist este singura instituție adventistă de învățământ superior din România și oferă formare profesională pentru un număr mic de specializări. Cele cinci specializări sunt din domeniul științelor sociale, umanist și pedagogic, iar studii realizate anterior în Statele Unite au arătat că studenții cu un nivel înalt de spiritualitate aleg cu preponderență aceste

domenii (Kimball et al., 2009). Astfel, potențialul spiritual al studentului la ITA ar putea fi diferit încă de la început față de cel al studentului dintr-o instituție laică. De altfel, una din specializările pentru care se înscriu cei mai mulți studenți este chiar teologia, ceea ce denotă un interes sporit pentru religie din partea candidaților la ITA. De asemenea, curriculumul specializărilor oferite de ITA include cursuri de teologie și formare spirituală, ceea ce poate implica o manifestare religioasă extrinsecă din partea acestor studenți, motivarea fiind obținerea notelor pentru trecerea acestor cursuri.

De cealaltă parte, studenții din instituțiile laice vor fi recrutați prin intermediul asociației studentești AMICUS. Această asociație s-a constituit pentru a-i ajuta pe studenți să se acomodeze cu schimbările pe care le aduce cu sine viața studentească și a-i sprijini în demersul lor de a-și face cunoscută credința printre colegii lor. Prin urmare, rezultatele cercetării nu vor putea fi extinse și în dreptul studenților adventiști care nu fac parte din organizație.

Cercetarea de față nu va include date precum trecutul religios, familia de proveniență a studenților sau educația primită în copilărie și adolescență atât în familie cât și la școală.

Spiritualitate și religiozitate

Spiritualitatea și religiozitatea sunt noțiuni ce desemnează fenomene foarte complexe, iar o simplă definiție a acestora este departe de a pătrunde în profunzimea semnificațiilor termenilor.

Etimologic, cuvântul religie provine din limba latină – re-ligere – și înseamnă a lua în considerare cu conștiință și atenție o existență sau un fapt dinamic, care nu-și găsește

cauza într-un act arbitrar de voință (Roco, 1997). *Dicționarul explicativ al limbii române* (DEX, 1975) definește religia ca fiind formă istorică a conștiinței sociale care constă în credința în ființe sau forțe supranaturale, în adorarea lor și în existența unor instituții și organizații corespunzătoare. Spiritualitatea este o călătorie individualizată caracterizată de experiențe descrise în termeni de mijloc, scop, transcendență, condescendență și energie. Religia este caracterizată de credințe și ritualuri instituționalizate, fiind uneori un subsistem al unei spiritualități sau culturi (Pesut, Fowler, Taylor, Reimer-Kirkham și Sawatzky, 2008).

Cercetătorii americani, Stark și Glock (1968; citați de Nudelman, 1971) descriu spiritualitatea ca fiind constituită din credință, practică, experiență, cunoaștere și consecințe. Practica, la rândul ei este împărțită în ritual și devoțiune. Dacă ritualul presupune practici formale precum participarea la serviciile religioase, devoțiunea se referă la practici precum rugăciunea și studiul Sfințelor Scripturi.

Hill et al. (2000) susțin că spiritualitatea și religia nu sunt concepte independente unul de celălalt, ci se înrudesesc. Ele se dezvoltă de-a lungul vieții, sunt fenomene psihosociale inerente. În general sunt exprimate în grup sau cel puțin sunt influențate de grupul de referință. Multe dintre normele culturale își au rădăcinile în perspectiva religioasă. Există trei sensuri istorice ale termenului religie: (a) devoțiunea unor indivizi față de o putere supranaturală; (b) un sentiment pe care individul îl percepe ca pe o putere; (c) actele rituale făcute din respect pentru această putere. Atât spiritualitatea, cât și religia implică un proces de căutare. Ambele implică impresii subiective, gânduri și comportamente care derivă dintr-o căutare a sacrului.

Bandura afirmă că religiozitatea are mai degrabă un fundament social decât un angajament intrapsihic cu o Ființă Supremă este mai degrabă fundamentată social decât pe un angajament. Congregațiile generează multiple modele comportamentale și consolidează stilurile de viață structurate pe ele în rețele asociaționale strânse. Angajarea și participarea religioasă joacă diferite roluri. Trebuie să se facă distincție între religiozitatea intrinsecă și cea extrinsecă. În angajarea intrinsecă, oamenii petrec timp în meditație religioasă, interpretează experiențele seculare în termeni de credință religioasă și, în primul rând, își trăiesc religia în diferitele domenii ale vieții (Bandura, 2003).

Religia este procesul prin care ființele umane stabilesc care sunt valorile lor cele mai importante, acestea fiind dincolo de determinările genetice. Nu e o lipsă de rațiune să numești religia componenta culturală a determinării preferințelor (Kimball et al., 2009).

Religia și spiritualitatea au fost cel mai adesea puse în legătură cu sănătatea mentală și fizică, au fost corelate negativ cu abuzul de droguri și alcool și li s-a recunoscut contribuția la bunul mers al societății fie prin diminuarea probabilității apariției comportamentelor deviate, fie prin compasiunea pe care o încurajează față de ceilalți sau prin sistemul de valori bine structurat pe care îl creează.

În lucrarea de față, sintagma „potențialul spiritual creștin” folosită este preluată din denumirea instrumentului de cercetare utilizat. Această sintagmă reprezintă concepția potrivit căreia spiritualitatea umană este în continuă dezvoltare și transformare, iar puterea răscumpărătoare a lui Dumnezeu se manifestă în moduri diferite, schimbarea pe care Duhul Sfânt o poate aduce în viața spirituală a individului fiind în relație directă cu modurile de învățare și dezvoltare. Învățarea și dezvoltarea se realizează prin practicarea celor zece

discipline spirituale: închinarea, rugăciunea, pocăința, meditația, interpretarea profetică critică, studiul/citirea Bibliei, părtășia, servirea, evanghelizarea și isprăvnicia.

Profilul tânărului adventist din România

În anul 2007 s-a desfășurat în România studiul Valegenesis, un studiu amplu inițiat în anul 1990 în școlile adventiste din America de Nord. Etapa românească a studiului a inclus 1537 de tineri cu vârste între 14 și 25. Modelul de familie adventistă ce reiese din răspunsurile acestora este unul bazat pe relații de dragoste, susținere, prietenie și deschidere. Ca nivel de religiozitate, mama este descrisă în 52,7% dintre cazuri ca fiind profund religioasă, iar tatăl în proporție de 34,7%. Astfel, mama joacă un rol mai important decât tatăl în viața spirituală a familiei. 46,3% dintre tineri discută aproape zilnic subiecte spirituale cu mama, în timp ce doar 30,2% fac lucrul acesta cu tata. Implicarea tinerilor în biserică se face preponderent în domenii precum activități corale și de tineret, și foarte puțin în domeniile diaconie, evanghelizare și ca prezbiteri. În preferințele tinerilor, pe primele locuri se clasează activități precum cele de tineret (41,4%), Sfânta Cină (38,4%) și serviciile divine (35,3%). În ce privește rămânerea în biserică, 59,5% dintre tineri au afirmat că sunt convingși că vor fi adventiști și la vârsta adultă, iar 36,1% consideră probabil acest lucru. În practicarea devoțiunii personale prin rugăciune și meditație, doar 7,6% se implică zilnic, iar 12,8% citesc în fiecare zi Biblia. 15,8% dintre tineri afirmă că au consumat alcool, iar 20,5% că au lovit pe cineva sau s-au bătut ocazional (Niculiță, 2008).

Fundament teologico-filosofic

Spiritualitatea este o dimensiune dinamică a ființei umane. Ea este supusă permanent influenței multor factori, dezvoltându-se pe tot parcursul vieții. Traectoria evoluției spiritualității se poate schimba radical prin influența acțiunilor Duhului Sfânt. Se poate discuta despre experiența spirituală ca formare, dar și transformare (Kovacs, 2011). Formarea și transformarea sunt interdependente, fiind rodul conlucrării dintre spiritul uman și divinitate (1 Corinteni 3:6). Pavel descrie procesul formării în imagini foarte expresive, utilizând analogia cu creșterea fizică și psihică a ființei umane, în Efeseni 4:13-15: „până vom ajunge toți la unirea credinței și a cunoștinței Fiului lui Dumnezeu, la starea de om mare, la înălțimea staturii plinătății lui Hristos; ca să nu mai fim copii...ci credincioși adevărului, în dragoste, să creștem în toate privințele, ca să ajungem la Cel ce este Capul, Hristos.” Și în 1 Corinteni 13:11: „Când eram copil, vorbeam ca un copil, simțeam ca un copil, gândeam ca un copil; când m-am făcut om mare, am lepădat ce era copilăresc.” Formarea este identificată adesea în textele biblice prin cuvântul creștere (1 Corinteni 3:6; Coloseni 1:10; Efeseni 4:13-15; 2 Tesaloniceni 1:3; 1 Petru 2:2-3; 2 Petru 3:18).

Transformarea este prezentată în Biblie prin sintagmele „naștere din nou” (Ioan 3:3, 5-6; Tit 3:5; 1 Petru 1:23), „botezul în moartea Lui” (Romani 6:4), „înnoirea minții” (Efeseni 4:22-23; Romani 12:2). Ea este realizată prin puterea Duhului Sfânt (2 Corinteni 3:18).

Rolul educației creștine este de a activa credința și de a crea un mediu favorabil întâlnirii cu Hristos (Kovacs, 2011). Ea face parte din factorii formării spirituale și rolul ei este de a pregăti individul pentru a accepta influența Duhului Sfânt.

Scopul principal al educației adventiste este de ordin spiritual, de a acorda individului suportul necesar pentru a-L găsi pe Isus Hristos și a-L accepta ca Mântuitor personal și a-și dezvolta un caracter asemănător Lui (Knight, 1995). Școala influențează dezvoltarea spirituală a elevilor prin mai multe căi: curriculum, modelul oferit de profesori și influența colegilor.

CAPITULOL II

REVIZIA BIBLIOGRAFIC

Introducere

Cum spiritualitatea face parte din ființa umană, influența ei se extinde asupra tuturor domeniilor vieții. De asemenea, ea este influențată de cursul vieții individului. Cercetările au abordat problema spiritualității și religiozității din ambele perspective: spiritualitatea ca influență și influențe asupra spiritualității.

Influențele spiritualității

Unul dintre cele mai studiate domenii în care spiritualității i se recunoaște un rol foarte important este sănătatea. Este vorba atât de sănătatea fizică, dar și de cea psihică. Oamenii care sunt religioși se bucură de avantaje precum longevitate, însănătoșire și recuperare într-un timp mai scurt sau riscul mai mic de a dezvolta anumite boli (Vrasti, 2008). Cei religioși găsesc în credința lor un suport psihic care îi ajută să privească viața cu mai multă speranță. Ea dă stabilitate, oferă o direcție vieții și îi ajută să fie coerenti cu ei înșiși (Hill și Pargament, 2003). Relația cu Dumnezeu aduce cu sine o percepție interioară că El este implicat în viața individului. Această percepție îi oferă capacitatea de a rămâne conectat cu divinitatea în timpul încercărilor. Instabilitatea și dezamăgirea sunt mai puțin frecvente printre cei religioși (Simpson, Newman și Fuqua, 2008). Indivizii care au acordat cel mai important loc credințelor religioase au acordat, de asemenea, cea mai mare

importanță moralității, ceea ce reprezintă un factor benefic dezvoltării stimei de sine. Religia copilăriei este cea care oferă repere pentru a alege între bine și rău. Tot aceasta modelează indivizii pentru a fi ceea ce sunt și le oferă principii și valori. Lecțiile învățate de-a lungul experienței religioase în copilărie ajută la buna selectare a prietenilor și activităților (Barry și Nelson, 2008; Milevsky și Levitt, 2004; Spaulding, 1978) și influențează relațiile de prietenie și curtenie ale tinerilor (Burdette, Ellison, Hill și Glenn, 2009). Credințele și practicile religioase și spirituale joacă un rol foarte important și în bunăstarea fizică și psihică a studenților și în acomodarea socială (Higher Education Research Institute, 2004; Spaulding, 1978). Identitatea creștină și înțelegerea planului lui Dumnezeu sunt catalizatori importanți pentru înțelegerea vocației, un element esențial în perioada trecerii spre maturitate a studenților (Feenstra și Brouwer, 2008).

Cercetarea realizată de Simpson et al. (2008) confirmă faptul că există o corelație pozitivă între relația cu Dumnezeu, bunăstarea spirituală și bunăstarea existențială.

Studenții care își păstrează credințele religioase din copilărie și continuă să își practice religia și în timpul facultății se acomodează mai ușor în noul mediu universitar, deoarece acest lucru le oferă confort și siguranță, amintindu-le de casa și familia de proveniență. Frecventarea bisericii constituie un suport pentru studenți, le aduce îndrumarea de care au nevoie și sentimentul benefic că aparțin unei comunități religioase. Toate acestea aduc echilibru și bucurie vieții de student (Mooney, 2005; Spaulding, 1978).

În mediul academic, spiritualitatea a fost identificată ca fiind un factor favorabil obținerii unor performanțe mai înalte (Schubmehl, Cubbellotti și Van Ornum, 2009). Frecventarea bisericii o dată pe săptămână este corelată cu un nivel academic mai înalt, în timp ce alți indicatori ai religiozității sunt asociați cu un număr mai mare de ore de studiu și

o satisfacție școlară mai mare (Mooney, 2005). Chiar și alegerea specializării se face după criterii spirituale, tinerii cu un nivel ridicat al religiozității alegând preponderent științele umaniste și educația (Kimball et al., 2009), iar participarea la activitățile spirituale exercită o influență pozitivă și asupra altor activități studențești (Kuh, 2000).

În ce privește cursul vieții, rezultatele au scos în evidență că tinerii căsătoriți frecventează biserica mai des decât cei necăsătoriți. Relația dintre religiozitate și dispoziția de a se angaja în căsătorie este bidirecțională. Coabitarea în afara căsătoriei s-a dovedit strâns legată de declinul religios, chiar dacă aceasta este din ce în ce mai practică și a început să fie privită ca o situație normală (Uecker, Regnerus și Vaaler, 2007).

Influențe asupra spiritualității

În dezvoltarea umană există perioade ce au o importanță mai mare asupra formării spirituale a individului și există elemente ce țin de cursul vieții care pot influența semnificativ orientarea lui religioasă.

Multe dintre cercetările în acest domeniu includ perspectiva atitudinii față de religie pornind de la împărțirea în două categorii a orientării religioase personale, făcută de Allport: orientarea religioasă extrinsecă și orientarea religioasă intrinsecă. Arnett și Jensen (2002) realizează o cercetare printre tineri ce aparțin următoarelor categorii de credințe: agnostici/atei, dești, creștini liberali și creștini conservatori. Au fost luate în considerare elemente demografice, religiozitatea extrinsecă și intrinsecă și nivelul spiritualității. Studiul a arătat că tinerii adulți își formează credințe independente, influența părinților și a instituțiilor religioase fiind de foarte mică importanță. Credințele tinerilor sunt extrem de diverse, formându-se din combinații unice între tradițiile religioase și alte elemente, precum

cultura populară. Orientarea religioasă intrinsecă este corelată cu un nivel mai profund al spiritualității. Studenții cu o astfel de orientare religioasă au tendința de a fi mai activi în biserică, au o mai mare bunăstare spirituală și dezvoltă o acceptare realistă a problemelor asociate raportării la divinitate (Kristensen, Pedersen și Williams, 2001; Williamson și Sandage, 2009). În domeniul creativității s-a constatat că persoanele înalt creatoare pun principiile religioase pe primul loc în ierarhia valorilor personale. Aceste persoane au o motivație religioasă intrinsecă și consideră religia ca factor favorabil creației științifice (Roco, 1997). Motivația religioasă este studiată și de Welch și Barrish (1982) și este găsită ca fiind un predictor important al religiozității studentului. Numărul membrilor bisericii, ortodoxia credințelor, orientarea intrinsecă sau extrinsecă și experiențele religioase sunt elemente ce determină nivelul de spiritualitate. Orientarea religioasă intrinsecă mai este corelată pozitiv cu bunăstarea spirituală și existențială, precum și cu acceptarea realității, și negativ cu nivelul de instabilitate și dezamăgire (Simpson et al., 2008).

Printre cei mai dezbătuți factori cu impact asupra spiritualității sunt educația primită în familie și nivelul de socializare religioasă din timpul copilăriei și adolescenței. Este urmărită influența transmiterii credințelor religioase de la părinți la copii. Un interes ridicat al părinților pentru educația religioasă a copiilor și o preocupare continuă pentru practicarea principiilor și credințelor sunt corelate cu un risc redus de renunțare la religie din partea acestora. Lipsei mediului religios din cămin i se adaugă adesea relația șubredă cu părinții, atât în copilărie, cât și în adolescență, lipsa importanței acordate practicilor religioase de către părinți (Hunsberger, 1983; Hunsberger și Brown, 1984; Uecker et al., 2007).

Copiii care sunt învățați acasă de către părinți (homeschooling) alocă mult mai mult timp practicilor devoționale decât cei care urmează cursurile școlilor de stat sau chiar confesionale. În majoritatea situațiilor, părinții acestora preferă această metodă de școlarizare pentru a se putea ocupa îndeaproape de educația lor religioasă (Nae, 2002). Religiozitatea mamei, precum și importanța pe care a dat-o aceasta în copilărie educației religioase și susținerea spirituală oferită, dar și influența prietenilor și contextului școlar sunt accentuate în unele studii (Gunnoe și Moore, 2002; Regnerus et al., et al., 2004). Există însă și autori care ajung la concluzia că nu există o relație strânsă între socializarea religioasă din copilărie și participarea religioasă sau credințele tinerilor. Ei mai degrabă își formează convingeri proprii extrem de diverse, în care sunt înglobate tradiții religioase și elemente culturale (Arnett și Jensen, 2002).

Responsabilitățile și oportunitățile ce vin odată cu perioada maturității erodează subtil participarea religioasă. Declinul frecventării serviciilor religioase poate fi datorat și faptului că tinerii nu își mai găsesc locul în biserică sau se simt respinși de comunitate, cea mai mare atenție fiind acordată copiilor și părinților (Uecker et al., 2007). Însă atunci când se căsătoresc și au copii, tinerii încep din nou să frecventeze instituțiile religioase (Arnett și Jensen, 2002, Uecker și Regnerus, 2007). Argue, Johnson și White (1999) afirmă că există o corelație pozitivă între întoarcerea părinților în biserică și vârsta școlară a copiilor.

Conform lui Dudley (2000), motivele pentru care aproximativ jumătate dintre tinerii adventiști părăsesc biserica sunt: înstrăinarea, irelevanța, intoleranța, comoditatea sau conflictele personale. De cealaltă parte, predictorii rămânerii în biserică sunt mediul familial în care părinții sunt împreună, amândoi adventiști și credincioși ce frecventează biserica, și practicarea închinării în familie. Urmează influența școlii și implicarea în viața

comunității, aprobarea față de stilul de viață promovat de Biserica Adventistă sau practicarea devoțiunii personale. Studiul Valuegenesis a scos în evidență trei factori majori care influențează în mod decisiv dezvoltarea spirituală a tinerilor: familia, biserica și școala. Influența pozitivă a familiei este exercitată prin modelul parental pozitiv, climatul marcat de dragoste, purtare de grijă și susținere, impunerea cu dragoste a regulilor și practicarea religiei în familie. Elementele prin care biserica este influentă sunt climatul comunității, susținerea oferită de aceasta și slujirea (Gillespie, Donahue, Gane și Boyatt, 2004).

Învățământul și spiritualitatea

Adesea mediul academic secular a fost considerat responsabil pentru apostazia tinerilor. Căutând să stabilească cei mai importanți factori ce determină apostazia în rândurile studenților, Caplovitz și Sherrow iau în considerare radicalismul politic, intelectualismul, neadaptarea emoțională, înstrăinarea de părinți și pierderea convingerilor religioase. Ei ajung la concluzia că mediul universitar favorizează apostazia (Woodrum, 1979). Cercetarea realizată de Astin (1999) confirmă rezultatele studiului anterior. Frecvența crescută a apostaziei studenților a fost atribuită părăsirii căminului părintesc și locuirii în campusul universitar. Studenții foarte implicați academic au relații mai superficiale cu colegii și o rată a apostaziei mai mică. O altă cercetare realizată de Albrecht și Heaton în anul 1981, printre membrii bisericii mormone, contrazice concluziile anterioare. Nivelul înalt de educație este corelat cu o probabilitate mai mică a apostaziei. Acest fapt este atribuit educației superioare obținute în cadrul universităților bisericii.

Kimbal et al. (2009) (2009) afirmă că tinerii care aleg să nu urmeze cursurile unei facultăți sunt mai predispuși să renunțe la participarea religioasă..

Influența instituțiilor de educație superioară se manifestă atât datorită mediului academic, dar și non-academic (Kneipp, Kelly și Dubois, 2011). Dintre cele două, mediul non-academic s-a dovedit cel mai influent prin relațiile cu colegii, disciplinele spirituale personale, momentele de laudă și închinare, iar din mediul academic au fost numite cursurile de Biblie sau teologie. Și în acest caz rezultatele sunt mai însemnate între studenții care locuiesc în campus (Ma, 2003). Luând în considerare problema subculturii universității, Shuster și Mongetta (2009) analizează modul în care se manifestă influența unei universități creștine ce include în programul său activități precum capelă, studii biblice, călătorii misionare, oportunități de muncă în campus, sporturi și evenimente culturale. Față de populația generală, studenții au atribuit un rol mai important frecventării serviciilor religioase, credinței religioase, crezurilor religioase certe și grijii lui Dumnezeu asupra tuturor, ceea ce demonstrează că influența subculturii poate fi mai puternică decât influența culturii majoritare.

Identitatea religioasă a instituției de educație și modul în care aceasta este exprimată atât în formularea viziunii și misiunii, cât și în organizarea activităților didactice și strategiilor, constituie un factor de influență asupra formării elevilor și studenților (Glanzer și Ream, 2008). Valorile promovate de școlile denominaționale în majoritatea cazurilor sunt din sfera dezvoltării morale, punând accent pe formarea individului în general și nu doar în domeniul religios (Hoge et al. et al., 1982).

Credința religioasă este văzută de Uecker et al. (2007) ca fiind neinfluențată de cursul educației obținute pentru unii studenți, care aleg să nu se implice în viața care-i

înconjoară. Se află în campus pentru atingerea unui scop care nu are de-a face cu morala și religia, cunoștințele acumulate servesc doar pentru pregătirea examenelor, deci convingerile spirituale nu sunt supuse provocărilor. Religia face parte din trecutul studenților, dar nu este parte din ceea ce ei discută cu colegii și profesorii. Alți studenți nu recunosc situațiile de încercare a credinței deoarece au avut parte de prea puțină socializare în credința lor religioasă. Și chiar dacă le recunosc, nu consideră că merită să pledeze pentru ea. Există și studenți devotați religiei lor. Ei vin la facultate cu gândul că vor trebui să facă față provocărilor pentru credința lor. Când aceasta nu se întâmplă, sunt plăcut surprinși. Dar uneori așteptările lor se dovedesc adevărate. Organizațiile religioase studențești anticipează aceste experiențe și reprezintă un loc de întâlnire pentru studenții care au un mod asemănător de a privi lucrurile. Campusurile universitare americane sunt un mediu mai prietenos pentru manifestarea religiei decât alte medii, precum locul de muncă. Aceste organizații religioase oferă un mediu de care tinerii care nu sunt studenți duc lipsă (Uecker et al., 2007).

Un aspect cheie al educației superioare este acela că ea vine la o vârstă la care studenții sunt capabili să compare și să facă deosebire între diversele curente de gândire. Cercetarea lui Kimball et al. (2009) pleacă de la ipoteza că există trei curente de gândire influente: scientismul, postmodernismul și developmentalismul. Științele umaniste și cele sociale sunt cel mai influențate de postmodernism, științele naturale au un conținut puternic scientist, iar științele economice au un conținut developmentalist. Dintre cele trei, postmodernismul este cel mai mare dușman al religiozității. Astfel, cel mai mare declin al religiozității s-a înregistrat în rândul studenților din domeniul științelor sociale și umaniste, tendința opusă fiind observată în rândul studenților la educație și afaceri. Domeniul

educației este cel către care se îndreaptă cei mai religioși studenți și tendința este ca ei să rămână acolo, devenind și mai religioși. Williamson și Sandage (2009) afirmă, de asemenea, că influența filosofiei postmoderne duce la creșterea incidenței orientării interogative printre studenți, chiar și în contexte religioase conservatoare. Orientarea religioasă interogativă este caracterizată de relativism și duce la pierderea bunăstării spirituale.

Modul în care colegiile creștine își exercită influența asupra practicilor religioase ale studenților este strâns legat de cât de prezentă este religia în aceste campusuri (Hill, 2009). Mediul campusului contează mai mult decât tipul de instituție în angajarea studenților în procesul educativ și obținerea rezultatelor propuse. Studenții din colegiile bazate pe credință se implică mai mult în practici spirituale și au achiziții mai însemnate în acest domeniu (Kuh, 2000).

Studenții care urmează cursurile unor instituții de învățământ catolice sau protestante prezintă un ritm mai accelerat de declin al participării religioase decât cei din instituțiile evanghelice și laice pentru că instituțiile de învățământ catolice și protestante nu reușesc să împărtășească studenților o ordine morală care să justifice limbajul religios, motivația religioasă și comportamentul religios, așa cum o fac cele protestante conservatoare. Studenții evanghelici care urmează cursurile facultăților catolice manifestă un declin al participării religioase, în timp ce studenții catolici din instituțiile evanghelice și-o îmbunătățesc (Hill, 2009).

Totuși, credința religioasă este importantă pentru majoritatea tinerilor americani, afirmă Smith, Faris, Denton și Regnerus (2003). Mai puțin de patru din zece tineri au afirmat că religia este puțin importantă pentru ei. Cea mai mare proporție a tinerilor

dezinteresați provin dintre evrei, protestanți și catolici. O mare majoritate dintre tineri se roagă regulat. Însă numai o minoritate dintre tinerii protestanți se consideră născuți din nou. Astin și Astin (2004) realizează o cercetare la nivel național în Statele Unite și afirmă că patru din cinci studenți declară că au un interes sporit în probleme de spiritualitate, au frecventat biserica în ultimele 12 luni și au discutat despre religie sau spiritualitate cu prietenii și familia. Lee, Matzkin și Arthur (2002) găsesc, de asemenea, că peste jumătate dintre studenți s-au declarat spirituali și o treime s-au declarat strâns legați de religia lor. Factorii cei mai importanți ai creșterii religioase și spirituale sunt întâlnirile cu prieteni de aceeași religie, maturitatea, găsirea unui partener de aceeași religie și participarea într-o organizație studențească. Creșterea interesului intelectual pentru religie și spiritualitate are loc în urma căutărilor și studiului personal, maturizării și întâlnirii unor prieteni cu un trecut religios diferit. Pluralismul religios și etnic activează identitatea religioasă în universitățile laice. Pluralismul poate hrăni subculturile religioase puternice care prosperă în identitatea lor minoritară. Astfel, colectivitățile religioase formate voluntar sunt susținătoare ale ritualurilor (Hill, 2009).

Participarea religioasă poate suferi un declin temporar în timpul studiilor superioare. Deși mai bine de trei sferturi dintre tinerii americani au frecventat o biserică, mai puțin de jumătate rămân activi din punct de vedere religios în această perioadă (Barna Group, 2006).

Un proiect de amploare, intitulat Valuegenesis, a fost desfășurat în anul 2000 în rândul școlilor adventiste din America de Nord. Prelucrarea rezultatelor a condus la concluzia că există trei factori care influențează în mod decisiv dezvoltarea spirituală a tinerilor: familia, biserica și școala. Cea din urmă dispune de căi de influențare a tinerilor

prin calitatea actului predării, valorile adventiste promovate și climatul școlar. Cea mai mare susținere în dezvoltarea spirituală a tinerilor vine din partea profesorilor competenți, grijulii și dispuși să ofere susținere. Promovarea valorilor adventiste în școli și dialogul profesor-elev pe tema credinței reprezintă un alt mod de influență. Disciplina corectă, spiritul școlii și implicarea în luarea deciziilor sunt elemente componente care determină importanța climatului școlar (Gillespie et al., 2004).

Analizând rezultatele proiectului Valuegenesis, Thayer (2008) afirmă că influența educației adventiste se manifestă asupra zonei elementelor specific denominaționale, precum rămânerea în biserică, în timp ce în domeniul standardelor adventiste și acțiunilor sociale, relația dintre anii petrecuți în școli ale bisericii și practicarea acestora este negativă. Dudley (2000) analizează rezultatele studiilor realizate în rândul tinerilor adventiști și concluzionează că influența familiei este urmată de cea a școlii. Cu cât un tânăr a învățat mai mult timp într-o școală adventistă, cu atât șansele ca el să rămână în biserică sunt mai mari. Cu toate acestea, 38% dintre cei care au părăsit biserica și-au făcut studiile în totalitate sau în mare parte în școli adventiste.

CAPITULOL III

METODOLOGIE

Tipul de cercetare

Această cercetare își propune să stabilească dacă există o corelație între potențialul spiritual al studenților adventiști și tipul de universitate urmată. Prin urmare este vorba de o cercetare corelativă și descriptivă. În același timp este o cercetare de câmp și transversală deoarece culegerea datelor va avea loc pe teren, prin chestionarea studenților la un singur moment în timp. În concluzie, este vorba de o cercetare corelativă, descriptivă, transversală și de câmp.

Participanți

Populația acestei cercetări este constituită din studenți adventiști din București, în anul universitar 2011-2012. Ei fac parte din asociația studențească Amicus sau studiază în cadrul Institutului Teologic Adventist Cernica. Numărul total de studenți înscriși în anul universitar 2011-2012 în asociația Amicus este de 120, iar al celor înscriși la ITA, de 168. Chestionarul a fost creat on line și tuturor studenților li s-a trimis solicitarea de a-l completa. Au răspuns solicitării completând chestionarul, 67 de studenți membri Amicus (55,83%) și 44 de studenți ITA (26,19%).

Prezentarea instrumentului

Christian Spiritual Participation Profile (CSPP, vezi Anexa B) este un instrument

alcătuit de Dr. Jane Thayer, pe baza teoriei învățării experimentale a lui Kolb. Chestionarul este folosit pentru a stabili intensitatea implicării spirituale, care este generatoare de schimbări, și nu gradul de achiziții sau nivelul maturității spirituale. Aspectul acesta se bazează pe faptul că spiritualitatea este o latură a ființei umane, care se află într-un proces continuu de schimbare și dezvoltare. Deoarece comportamentul este semnul exterior al credinței, sunt vizate zece practici creștine fundamentale: închinarea, rugăciunea, meditația, interpretarea profetică critică, studiul/citirea Bibliei, părtășia, servirea, evanghelizarea și isprăvnicia. Fiecare domeniu este reprezentat de mai multe întrebări. Prin urmare, este vorba despre potențialul spiritual al studenților și nicidecum despre nivelul lor spiritual.

Chestionarul cuprinde 50 de itemi grupați în patru subscale: relația cu Dumnezeu, relația cu semenii, viziunea și analiza critică. Cele patru subscale corespund celor patru moduri de învățare ale lui Kolb (Thayer, 1999). Învățării prin experiența concretă - sau învățarea din propriile experiențe - îi corespunde Relația cu Dumnezeu. Conceptualizării abstracte - sau învățarea prin lectură și audierea ideilor altora - îi corespunde Viziunea. Observația reflexivă sau gândirea critică asupra propriei experiențe își găsește corespondentul în subscala Gândirea critică. Experimentarea activă este identificată în cazul acesta cu Relația cu semenii deoarece se referă la învățarea prin practicare. Subscala Relația cu Dumnezeu este compusă din întrebările: 1, 2, 3, 4, 5, 6, 7, 8, 9, 10, 11, 12, 13, 25, 45, 50, iar scorul maxim este 80, minimul fiind 0. Subscala Viziune este compusă din 12 întrebări: 14, 15, 16, 17, 18, 27, 28, 31, 32, 33, 39, 48, cu scor minim 0 și maxim 60. Subscala Gândire critică include întrebările: 19, 20, 21, 22, 23, 24, 26, 29, 30, 47, cu scor posibil în intervalul 0-50. Și Subscala Relația cu semenii cuprinde întrebările: 34, 35, 36, 37, 38, 40, 41, 42, 43, 44, 46, 49, iar scorul poate lua valori între 0 și 60. Răspunsul fiecărei

întrebări poate fi dat pe o scala Likert în șase trepte, cu valori de la 0 la 5: niciodată, foarte rar, rar, ocazional, frecvent și foarte frecvent. Instrumentul a fost validat (Thayer, 2004) și folosit și în alte studii (Grajales Guerra și Leóón Váásquez, 2009).

Versiunea în limba română a fost realizată prin traducere, verificată de specialiști în limba engleză și în limba română. A fost, de asemenea, validată prin aplicarea lui pe un eșantion de 25 de subiecți. Coeficientul alpha de validitate a itemilor obținut a fost de .96, ceea ce reprezintă o valoare satisfăcătoare, care probează un nivel de fidelitate foarte bun (vezi Anexa A).

Variabilele

Variabilele cu care operează cercetarea de față sunt tipul de universitate urmată – denominațională sau non-denominațională și, cea de-a doua, potențialul spiritual creștin, cu cele patru dimensiuni: relația cu Dumnezeu, relația cu semenii, viziunea și gândirea critică. Sunt luate în considerare universitățile neadventiste versus Institutul Teologic Adventist, unica instituție adventistă de învățământ superior din România.

Analiza datelor

Având în vedere că cercetarea de față compară rezultatele a două eșantioane independente, am folosit proba statistică MANOVA pentru a calcula dacă mediile profilelor acestor două seturi de variabile sunt diferite semnificativ una față de cealaltă (Howitt și Cramer, 2006). Ipoteza nulă fiind respinsă, am folosit Testul *t* pentru fiecare din cele patru dimensiuni ale profilului spiritual, pentru a vedea modul în care grupul are influență asupra fiecărei dimensiuni.

Ipoteza nulă

Pentru operaționalizarea rezultatelor, a fost formulată următoarea ipoteză nulă: Nu există o diferență semnificativă de potențial spiritual creștin în ce privește relația cu Dumnezeu, relația cu semenii, viziunea și gândirea critică între studenții adventiști care învață în instituții laice și cei care învață la Institutul Teologic Adventist Cernica.

Operaționalizarea ipotezelor și variabilelor

În prelucrarea statistică a datelor, se va realiza analiza conform specificațiilor din Tabelul 1.

Tabel 1

Operaționalizarea ipotezelor și variabilelor

Ipoteza	Variabile	Tip	Scala de măsurare	Valori	Instrument	Proba de semnificație statistică
Nu există o diferență semnificativă de potențial spiritual creștin între studenții adventiști care învață în instituții adventiste și cei care învață în instituții neadventiste.	Tipul de universitate	Vi	Nominală	AZȘ NAZȘ	Chestionar	MANOVA
	Potențialul spiritual creștin	Vd	De interval	0-250	Scala Potențialului Spiritual Creștin	
	-Relația cu Dumnezeu			0-80		
	- Relația cu semenii			0-60		
	- Viziunea			0-60		
	- Gândirea critică			0-50		

Procedura de strângere a datelor

Participarea studenților la acest studiu a fost benevolă. În prealabil, s-a solicitat acordul conducerii Institutului Teologic Adventist, precum și al președintelui și capelanului asociației Amicus București, pentru desfășurarea cercetării în rândul membrilor lor. Studenții au fost informați cu privire la scopul desfășurării acestei cercetări și pentru ce este necesară implicarea lor. Chestionarul a fost creat online pe Google docs. Studenților le va fi trimisă legătura către acest chestionar pe care îl vor completa online. Pentru membrii Amicus va fi folosit grupul creat pe platforma Yahoo a asociației, iar pentru studenții Institutului Teologic Adventist se va folosi baza de date a instituției.

CAPITOLUL IV

REZULTATE

Introducere

Cercetarea aceasta și-a propus să studieze prin comparație profilul spiritual al studentului adventist care învață într-o instituție laică și cel al studentului dintr-o instituție adventistă. De aceea s-au ales: grupul studenților membri AMICUS și cel al studenților Institutului Teologic Adventist.

Având în vedere caracterul corelativ și descriptiv al cercetării, proba statistică aplicată este MANOVA pentru grupuri independente. Instrumentul folosit pentru stabilirea profilului spiritual creștin a fost Christian Spiritual Participation Profile, tradus în limba română și validat.

Variabilele luate în studiu sunt profilul spiritual creștin cu cele patru componente ale sale – relația cu Dumnezeu, relația cu semenii, viziunea și gândirea critică – în corelație cu tipul de universitate urmată de studenții implicați în cercetare. Cele două tipuri de universități vizate sunt instituțiile laice și cele adventiste.

Acest capitol prezintă descrierea caracteristicilor demografice ale participanților și rezultatele obținute în urma aplicării probelor statistice.

Caracteristici demografice

În urma solicitării de a completa Christian Spiritual Profile Participation, au răspuns 111 subiecți. În continuare voi prezenta ponderea participanților în funcție de gen, vârstă, tipul de universitate urmată și religie.

Participarea studenților în funcție de gen a fost de 37 băieți (33,3%) și 74 fete (66,7%) din totalul de 111 subiecți.

Vârsta participanților se împarte în trei categorii: intervalul 17-24 ani cu 75 de studenți, intervalul 25-39 ani cu 33 de studenți și intervalul 40-65 ani cu trei studenți.

Tabelul 2

Distribuția studenților în funcție de vârstă

Interval de vârstă (ani)	Numărul studenților	Procentul
17-24	37	67,6%
25-39	74	29,7%
40-65	3	2,7%
Total	111	100%

În funcție de identitatea religioasă a instituțiilor urmate, studenții s-au constituit în 67 membri AMICUS (60,4%) și 44 studenți ai Institutului Teologic Adventist (39.6%).

Toți cei 111 participanți au declarat că sunt adventiști de ziua a șaptea.

Analiza multivariată

Dat fiind caracterul complex al variabilei dependente luate în studiu – profilul

spiritual și includerea în cercetare a două grupuri independente, analiza datelor obținute a fost făcută aplicând analiza multivariată a varianței – MANOVA.

Testarea ipotezei

Pentru a fi acceptată ipoteza de lucru trebuie ca ipoteza nulă să fie respinsă. Rezultatul testului Hotelling - $F(4, 106) = 1597,74$; $p = ,000$ - permite concluzia că ipoteza nulă este respinsă, fiind acceptată ipoteza de lucru:

Există o diferență semnificativă de potențial spiritual creștin (relație cu Dumnezeu, relație cu semenii, gândire critică și viziune) între studenții adventiști care învață în instituții laice și cei care învață la Institutul Teologic Adventist Cernica.

Analiza univariată

Pentru a testa fiecare componentă în parte a variabilei, am folosit analiza univariată, aplicând testul t fiecărei dimensiuni a profilului spiritual creștin. Pentru a stabili efectul grupului asupra celor patru dimensiuni ale profilului spiritual creștin, a fost calculat coeficientul eta pătrat (η^2). În continuare voi prezenta rezultatele testului t , mediile celor două grupe de studenți și valorile coeficientului η^2 pentru componentele relația cu Dumnezeu, relația cu semenii, viziunea și gândirea critică.

Relația cu Dumnezeu

Diferența de medie pentru dimensiunea Relația cu Dumnezeu între cele două categorii de studenți este semnificativă statistic: $t(108, 584) = -2,929$; $p = ,004$). Mediile scorurilor obținute pentru această dimensiune a profilului spiritual de către cele două grupuri de studenți arată o diferență în funcție de tipul de universitate urmată. Media

obținută de grupul studenților AMICUS este de 63,74, în timp ce studenții ITA au obținut 68,36 (vezi Figura 1). Influența grupului asupra scorului obținut este semnificativă ($\eta^2 = ,061$).

Relația cu semenii

Diferența de medie a scorurilor obținute pentru dimensiunea Relația cu semenii este semnificativă statistic: $t(98,451) = -4,017$; $p = ,000$. Se poate spune, așadar, că există o diferență semnificativă de medie între studenții membri AMICUS și cei ITA. Membrii AMICUS au obținut o medie de 32,67, în timp ce media studenților ITA este 40,38 (vezi Figura 2). Efectul grupului asupra scorului obținut este, de asemenea, semnificativ: $\eta^2 = ,124$. Din nou, grupul care a obținut un scor mai ridicat este acela al studenților ITA.

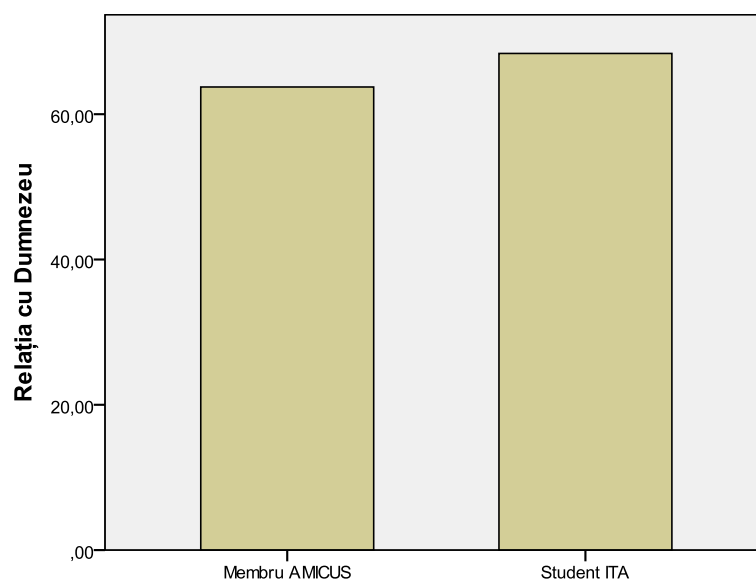


Figura 1. Reprezentarea grafică a mediei scorurilor pentru Relația cu Dumnezeu a membrilor Amicus, respectiv a studenților ITA.

Viziunea

Diferența de medii pentru dimensiunea Viziune este semnificativă statistic: $t(103,210) = -3,61$; $p = ,000$. Această dimensiune a profilului spiritual este dezvoltată diferit între grupurile studiate în această lucrare. Mediile scorurilor obținute de membrii AMICUS și studenții ITA sunt 38,98, respectiv 44,11 (vezi Figura 3). În acest caz, efectul grupului asupra scorurilor obținute este semnificativ ($\eta^2 = ,100$).

Gândirea critică

Diferența de medie între cele două grupuri pentru dimensiunea Relația cu Dumnezeu este ne semnificativă statistic: $t(105,820) = -1,942$; $p = ,055$. Aceasta înseamnă că pentru dimensiunea Gândirea critică, diferența de medie între scorurile celor două grupuri este cea mai mică dintre cele patru. Membrii AMICUS au obținut media 38,20, în timp ce studenții ITA au obținut 40,20 dintr-un maxim de 50 (vezi Figura 4). (vezi Figura 4) În această situație nivelul de influență al grupului este moderat ($\eta^2 = ,030$).

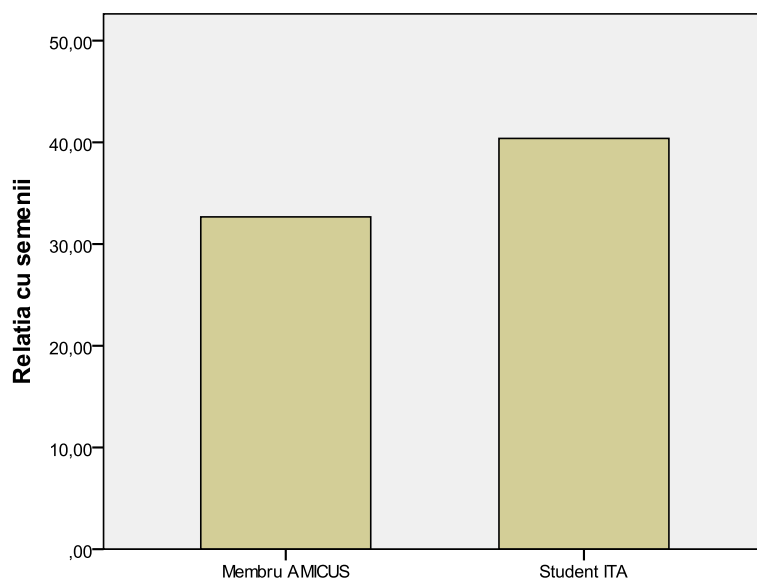


Figura 2. Reprezentarea grafică a mediei scorurilor pentru Relația cu semenii a membrilor Amicus, respectiv a studenților ITA.

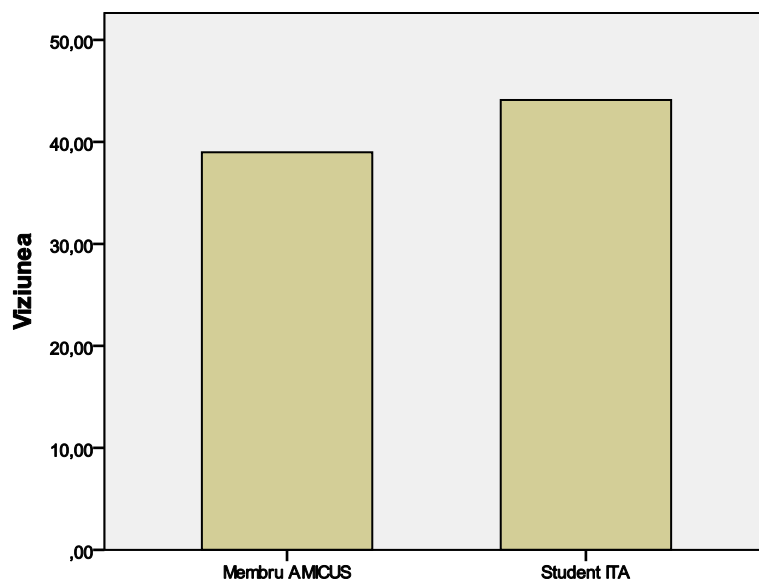


Figura 3. Reprezentarea grafică a mediei scorurilor pentru Viziune a membrilor Amicus, respectiv a studenților ITA.

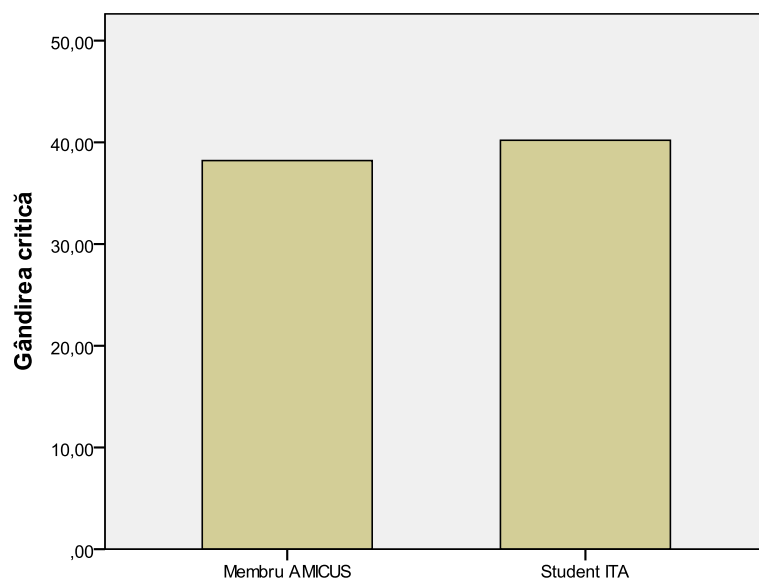


Figura 4. Reprezentarea grafică a mediei scorurilor pentru Gândirea critică a membrilor Amicus, respectiv a studenților ITA.

CAPITOLUL V

DISCUȚII, CONCLUZII ȘI RECOMANDĂRI

Introducere

Acest capitol conține discutarea rezultatelor obținute din prelucrarea statistică a datelor culese. Se vor lua în discuție importanța și implicațiile anumitor aspecte sesizate, prezentând implicațiile pe care le au pentru diferitele grupuri interesate. Recomandările vor fi făcute pe categorii de grupuri, în funcție de rolul deținut în procesul de susținere spirituală a tinerilor.

Rezumat

În această cercetare mi-am propus să studiez problema spiritualității tinerilor adventiști și modul în care identitatea religioasă sau laică a instituției de învățământ în care studiază afectează potențialul lor spiritual. Întrebarea inițială a fost formulată astfel: „Există o relație semnificativă între potențialul spiritual al studenților adventiști și tipul universității urmate?”.

Obiectivele în care am împărțit cercetarea pentru aflarea răspunsului la întrebarea inițială au fost: (a) realizarea profilului potențialului de creștere spirituală a studenților adventiști din instituții de învățământ laice; (b) realizarea profilului potențialului de creștere spirituală a studenților adventiști care studiază în instituția de învățământ superior a bisericii, și (c) compararea celor două profile pentru a afla dacă există o diferență semnificativă de potențial spiritual între cele două categorii de studenți. Informațiile

obținute și rezultatele cercetării vor putea fi puse la dispoziția conducerii organizației studentești Amicus și a Institutului Teologic Adventist, în situația în care vor fi interesați să afle modul în care evoluează spiritual studenții adventiști.

Pentru stabilirea reperelor în desfășurarea lucrării de cercetare, am făcut o revizie a literaturii din domeniul spiritualității constatând că cele mai numeroase studii sunt realizate în Statele Unite ale Americii, acolo unde învățământul religios protestant este mult mai dezvoltat decât în Europa. Principala preocupare a studiilor timpurii din acest domeniu a fost apostazia. Există o părere generalizată la nivelul societății americane, că tinerii care urmau o facultate prezentau un risc mult mai mare de a părăsi biserica din care făceau parte (Hunsberger și Brown, 1984; Woodrum, 1979). Printre tinerii mormoni, se constată o tendință opusă: cu cât nivelul de pregătire intelectuală era mai ridicat, cu atât pericolul apostaziei era mai mic (Hunsberger, 1983). Sunt incluși în diverse cercetări factori precum: educația religioasă primită în copilărie (Gunnoe și Moore, 2002; Hunsberger și Brown, 1984; Regnerus et al., 2004), influența mediului academic sau non-academic din perioada studenției (Barrett et al., 2007; Kimball et al., 2009; Kuh, 2000; Lee et al., 2002; Ma, 2003; Shuster și Mongetta, 2009), importanța anumitor caracteristici psihologice precum orientarea intrinsecă, extrinsecă și interogativă (Kristensen et al., 2001), raportarea cu optimism la perspectivele vieții (Hill și Pargament, 2003), dezvoltarea stimei de sine (Barry și Nelson, 2008), acomodarea la schimbare (Mooney, 2005), împrejurările și cursul vieții (Argue et al., 1999; Arnett și Jensen, 2002).

Pentru că își propune să stabilească dacă există o relație semnificativă între cele două variabile – tipul de universitate și profilul spiritual – această cercetare este corelativă. Chestionarea studenților a fost realizată o singură dată, prin urmare este o cercetare

transversală. Participanții la acest studiu sunt în număr de 111; ei fac parte din asociația studentescă Amicus sau învață la Institutul Teologic Adventist. Christian Spiritual Participation Profile, un chestionar creat de dr. Jane Thayer, a fost tradus în limba română și validat, apoi trimis studenților pentru completare.

Prin prelucrarea datelor culese s-a putut concluziona că potențialul de creștere spirituală al studentului adventist dintr-o universitate laică și cel al studentului adventist de la ITA sunt diferite. Studenții ITA au obținut scoruri mai mari pentru trei din cele patru dimensiuni ale profilului spiritual. Pentru o singură dimensiune, și anume gândirea critică, diferența nu a fost semnificativă statistic.

Discuții

Studentia este momentul în care tinerii își dobândesc independența față de părinți. Se bucură de libertatea de a face singuri alegeri cruciale pentru viața lor și este important de știut modul în care pot fi susținuți în evoluția lor spirituală. Biserica Adventistă, în general, urmărește oferirea unei educații echilibrate tinerilor săi. Din păcate, în România, sistemul adventist de educație superioară este modest, existența unei singure astfel de instituții constituind o prezență timidă în multitudinea de oferte ale instituțiilor laice. Nu doar singularitatea, ci și oferta redusă de specializări, face ca Institutul Teologic Adventist să atragă un număr redus de tineri adventiști. În același timp este important de știut dacă și în ce mod influențează mediul academic dezvoltarea spirituală a tinerilor adventiști.

Datele colectate pentru cercetarea de față au pus în evidență diferențe moderate între profilul spiritual al studenților din instituții adventiste și cei din instituții seculare, în relația

cu Dumnezeu, relația cu semenii și viziune. Așadar aceste diferențe există. Nu a fost confirmată diferența dintre cele două categorii în ce privește gândirea critică.

Latura spirituală dezvoltată prin închinare, rugăciune și pocăință am denumit-o relația cu Dumnezeu, după modelul dezvoltat de Thayer, ce are la bază disciplinele spirituale grupate după teoria învățării aparținând lui Kolb (Thayer, 2004). Scorul maxim posibil al acestei dimensiuni măsurate cu CSPP este 80, iar mediile obținute de studenții AMICUS și ITA sunt 63,74, respectiv 68,36. Cifrele acestea arată că studenții ITA acordă mai mult timp închinării și rugăciunii și participă cu o frecvență mai mare la serviciile religioase. Din cele patru dimensiuni, relația cu Dumnezeu atinge nivelul cel mai înalt de dezvoltare pentru ambele grupuri. Așadar modul de învățare spirituală cel mai dezvoltat printre tinerii adventiști este experiența concretă în relația cu Dumnezeu. În mod contrar, rezultatele altor studii susțin concluzia că în timpul facultății, frecventarea serviciilor religioase de către tineri se diminuează (Arnette și Jensen 2002; Smith et al., 2003; Stoppa și Lefkowitz, 2010; Uecker et al., 2007). Hill (2009) concluzionează că declinul participării religioase este mai accentuat în instituțiile de învățământ catolice și protestante și de mici proporții în instituțiile seculare și protestante conservatoare din Statele Unite. Însă, după cum afirmă Moony despre tinerii americani, și tinerii români par să găsească un sprijin în acomodarea cu viața de student în frecventarea programelor bisericii. Este important de amintit că, în perioada de școală, atât asociația AMICUS, cât și Institutul Teologic Adventist organizează săptămânal servicii religioase destinate studenților. În privința rugăciunii, studiul realizat de Smith și colaboratorii săi concluzionează că majoritatea tinerilor se roagă regulat (Smith et al., 2003). Diferența de medie între cele două grupuri este susținută și de concluziile altor studii realizate de cercetători printre studenții

americani. Albrecht și Heaton (1984) concluzionează că tinerii mormoni care au absolvit instituții ale bisericii frecventează serviciile religioase cu până la 20% mai mult decât absolenții unor instituții seculare.

La polul opus se situează relația cu semenii. Această dimensiune vizează implicarea tinerilor în evanghelizare, slujire, părtășie și isprăvnicie. Ambele grupuri au obținut o medie modestă, dar scorul studenților ITA se situează mai sus, diferența dintre ele fiind cea mai importantă din totalul celor patru domenii. Dintr-un scor maxim de 60, cele două ajung la 32,67, respectiv 40,38. Experimentarea activă este cea mai neglijată în dezvoltarea spirituală a tinerilor, în raport cu celelalte trei domenii. Activitățile misionare au fost identificate ca factor important în consolidarea spirituală a studenților (Nuesch-Olver, 2005). Cercetarea realizată de Astin și Astin în rândul studenților de diferite confesiuni religioase a dus la concluzia că studenții adventiști manifestă un nivel mai înalt de compasiune decât colegii lor, în condițiile în care 70% din numărul total de studenți afirmă că sunt implicați în activități de voluntariat, 63% îi ajută pe alții când sunt în dificultate și 55% consideră că a diminua durerea și suferința din lume sunt scopuri esențiale în viață (Astin și Astin, 2004). Se poate vorbi oare de o influență a culturii poporului român asupra relațiilor sociale și a implicării în activități comunitare și de evanghelizare? Același studiu remarcă faptul că 81% dintre studenți au discutat despre religie sau spiritualitate cu prietenii și familia, în anul precedent. Însă pentru a putea face o comparație cu cercetarea aceasta ar fi nevoie de cunoașterea frecvenței cu care s-a întâmplat acest lucru.

Învățarea prin conceptualizare sau viziunea presupune însușirea unor noțiuni prin lectură și audiere. Aceasta se realizează prin ascultarea de prelegeri religioase, cursuri de teologie și studiul sau citirea Bibliei și meditație. Apare din nou o diferență de medii între

grupurile ITA și AMICUS și, din nou, scorul superior este al studenților ITA. Nici dezvoltarea prin gândirea critică nu are o mare amploare, dar se situează deasupra relației cu semenii. Mediile scorurilor obținute sunt 38,98 și 44,11, maximul posibil fiind 60. În situația studenților ITA m-am așteptat la o medie mai mare, ținând cont de faptul că una din specializările oferite este teologia adventistă și celelalte facultăți au în propriul curriculum obligatoriu, discipline teologice. O posibilă explicație a mediei modeste obținute de studenții ITA ar fi că prin împărtășire sunt consolidate convingerile religioase, iar la acest capitol studenții nu excelează. Făcând o comparație cu alte studii, am constatat că există concluzii diferite. Cercetarea realizată de Ma (2003) relevă faptul că orele de Biblie și teologie se numără printre cele mai influente în relație cu spiritualitatea.

Învățarea prin observare reflexivă sau gândirea critică presupune dezvoltarea spirituală prin analiza propriilor experiențe. În acest domeniu diferența de medie între cele două grupe de studenți este ne semnificativă. Din maximul de 50, grupul AMICUS a obținut o medie 38,20, iar grupul ITA, media 40,20. Acest lucru înseamnă că indiferent de tipul de instituție de învățământ urmată, nivelul dezvoltării spirituale a studenților prin gândirea critică este asemănător. Este de remarcat că acesta este al doilea domeniu al dezvoltării spirituale, în ordinea preferințelor, după relația cu Dumnezeu. Arnett și Jensen (2002) remarcă faptul că tinerii își formează propriile convingeri religioase, independent de influența părinților și instituțiilor, acestea fiind combinații unice între propriile credințe, experiențe, tradiții și multe alte elemente. Mai mult, Edmondson și Park (2009) susțin că majoritatea studenților admit că experiențele avute în perioada studiilor superioare au avut puterea de a le schimba credința în anumite aspecte. În această etapă din dezvoltarea tinerilor, este foarte importantă influența prietenilor, a educației formale și non formale.

Simpson et al. (2008) afirmă că relația cu Dumnezeu are o influență puternică asupra percepției experiențelor trăite pe parcursul vieții și oferă bunăstare existențială prin găsirea unui sens al vieții. Acest lucru se confirmă și în cercetarea de față, gândirea critică ocupând locul al doilea, după relația cu Dumnezeu, în funcție de media scorurilor obținute. Ideea este susținută și de cercetarea realizată de Barry și Nelson (2008), care concluzionează că tinerii care au acordat cel mai important loc credinței, au acordat, de asemenea, cea mai mare importanță moralității.

Implicații

Acest subcapitol prezintă o serie de implicații ale problemei identificate. Ariile luate în discuție sunt învățământul superior adventist, consilierea și orientarea vocațională și educația copiilor.

Implicații pentru sistemul adventist de educație superioară din România

Pentru a oferi tinerilor adventiști un sprijin mai mare în dezvoltarea spirituală și educație conform cu filosofia adventistă, Biserica Adventistă din România ar trebui să își lărgască oferta academică, înființând facultăți cu diverse specializări, astfel încât mai mulți tineri să poată învăța într-o universitate a bisericii fără a fi nevoiți să aleagă între meseria dorită și mediul creștin oferit. În acest moment, instituția bisericii formează un număr redus de tineri din care o parte vor fi angajați în instituțiile sale. Influența mediului academic asupra dezvoltării potențialului spiritual al tinerilor este evidentă.

Educația adventistă înseamnă și misiune. Nu este suficientă doar furnizarea de informații, ci important este ca studenților să le fie oferite și ocazii de a se implica în

activități misionare și sociale. Un bun profesionist poate fi format în orice școală seculară cu standarde înalte de calitate, dar un bun creștin trebuie să învețe să împărtășească celorlalți Evanghelia. Implicațiile practice ale aspectelor teologice învățate trebuie identificate și practicate pentru ca toată învățătura primită să fie de folos.

În ce privește atragerea noilor studenți, consider că biserica ar trebui să înțeleagă că cea mai bună reclamă pe care o poate face este calitatea educației oferite. Nimic nu îi va convinge mai bine pe tineri și pe părinții lor să renunțe la facultățile de stat și la locurile subvenționate din bugetul statului, decât notorietatea unei instituții care pregătește profesioniști la cele mai înalte standarde și, în același timp, creștini devotați.

Implicații pentru consilierea și orientarea profesională a tinerilor

Momentul alegerii profesiei este foarte important pentru viitorul tinerilor. Pentru a face alegeri înțelepte ei au nevoie de sfaturi și consiliere din partea celor apropiați, fie ei părinți, pastori, instructori de companioni sau profesori. Ei trebuie să fie ajutați în a-și identifica deprinderile și abilitățile pentru a alege corect, astfel încât facultatea să nu fie doar un mijloc de a obține o diplomă, ci un mijloc de a deveni buni profesioniști, de folos societății, dar și bisericii. Pentru aceasta este necesar ca ei să fie conștientizați de importanța calității educației oferite de instituția de învățământ, dar și de suportul spiritual pe care l-ar putea primi pe parcursul acestor ani de formare. Plecarea de acasă este un moment pe care mulți tineri îl așteaptă și pentru foarte mulți, acesta vine odată cu începerea facultății. Lipsiți de prezența părinților, vor fi mult mai sensibili la influențele exterioare. În acest moment este foarte important mediul informal pe care îl asigură campusurile universitare. Asociațiile studențești pot avea un rol foarte important în acest moment, prin

prieteniile care se leagă în cadrul lor, prin serviciile divine oferite săptămânal și prin activitățile sociale și culturale în care îi implică pe membrii lor.

Așadar, suportul spiritual de care pot beneficia studenții adventiști poate fi un criteriu suplimentar în alegerea universității.

Implicații pentru educația copiilor

Prima inițiativă a bisericii în domeniul educației ar trebui să fie conștientizarea părinților de rolul important pe care îl au în educația copiilor. Bazele educației se pun din prima clipă a vieții și ceea ce este învățat la vârstele cele mai fragede influențează tot restul vieții. Părinții nu ar trebui să aștepte ca biserica să le ofere educație religioasă copiilor lor. Acesta este rolul lor. Prin exemplul personal și prin învățături oferite, ei trebuie să asigure o bază spirituală sănătoasă propriilor copii. Ceea ce pot face biserica și școala nu va putea înlocui niciodată ceea ce face o mamă pentru educația copiilor ei.

Dacă părinții doresc să își știe copiii pregătiți pentru viața aceasta și cea viitoare, trebuie să își asume rolul de educatori. Ceea ce fac ei în primii ani de viață este mai important decât orice altceva, pentru că influența acestor ani este mai importantă decât oricare altă influență din viața aceasta.

Părinții ar mai trebui să știe că pot transmite valorile spirituale copiilor lor printr-o relație apropiată cu ei. Încărcătura afectivă pe care o poartă cu sine un principiu sau o regulă este mai importantă pentru copil decât argumentele logice pe care le putem aduce în favoarea respectării lor. Ceea ce nu poate face forța, va face foarte bine dragostea.

După ce s-au asigurat că oferă o educație spirituală sănătoasă copiilor lor, părinții ar trebui să opteze, dacă au posibilitatea, pentru o școală creștină pentru copiii lor, pentru ca

influența mediului școlar să sporească beneficiile educației oferite acasă. Este situația ideală în care părinții și școala colaborează pentru educarea copilului în toate dimensiunile vieții.

Când copilul va pleca de acasă, ceea ce va lua cu el este educația primită în copilărie și influența părinților asupra caracterului său. În absența lor, atunci când se va afla în fața unor decizii mici sau mari, tânărul se va întreba de nenumărate ori : „Părinții mei oare cum ar fi procedat?” sau „Oare părinții mei ce ar spune de această decizie?”

Concluzii

În urma acestei cercetări pot concludiona că în profilul dezvoltării spirituale a studentului adventist care studiază în instituții laice predomină relația cu Dumnezeu, urmată de gândirea critică și viziune. Relației cu semenii îi revine ultimul loc, cu un scor modest.

Profilul spiritual al studentului ITA este de asemenea marcat cu preponderență de relația cu Dumnezeu, gândirea critică urmându-i îndeaproape. Viziunea și apoi relația cu semenii ating un scor mai modest.

Există o diferență semnificativă de profil spiritual între studenții ITA și membrii AMICUS, manifestată prin scorurile mai mari obținute de cei dintâi la relația cu Dumnezeu, viziune și relația cu semenii. Gândirea critică nu este influențată de tipul de instituție de învățământ superior urmată.

Recomandări

În urma cercetării realizate s-au evidențiat aspecte importante ce pot duce la formularea unor recomandări pentru studenți, pentru organizațiile studențești, pentru

instituțiile de învățământ adventiste și pentru cercetări ulterioare.

Recomandări pentru studenți

Relația cu Dumnezeu este crucială în dezvoltarea spirituală personală. Este însă necesar ca beneficiile acesteia să fie observate și în relațiile cu semenii. Prin împărtășirea convingerilor și în interacțiunile sociale se consolidează credința și ne bucurăm de binecuvântări pe care, în lipsa acestora, nu le putem avea. Așadar, este esențială o dezvoltare spirituală echilibrată pentru a ne bucura de vigoare spirituală.

Recomandări pentru organizațiile studențești și instituțiile de învățământ adventiste

Suportul oferit de organizațiile studențești în acomodarea cu viața de student și în experiențele trăite pe parcursul studenției este foarte important. Studenții au nevoie de susținere în dezvoltarea spirituală, pentru a contracara efectele influenței mediului academic secular și presiunea grupurilor de colegi. Cel mai neglijat domeniu de către studenți și identificat în această cercetare este acela al relațiilor cu semenii ce implică evanghelizare, servire, părtășie și isprăvnicie. Organizațiile studențești pot fi de ajutor prin organizarea de activități în această sferă a dezvoltării spirituale.

Este important pentru factorii decizionali ai învățământului adventist să înțeleagă că educația oferită are două aspecte: formal și informal. Studenții din astfel de instituții au anumite așteptări de la sistemul în care au ales să învețe. Mediul academic creat în astfel de instituții are o influență puternică asupra profilului spiritual al studentului. Pe lângă

informațiile transmise, este important ca studenții să fie ajutați în a integra în viața practică cunoștințele acumulate. Este necesară organizarea de activități sociale, de evanghelizare și părtășie în care studenții să se poată implica.

Este nevoie de diversificarea ofertei de specializări pentru ca un număr mai mare de tineri adventiști să fie interesați să urmeze cursurile instituțiilor de învățământ adventiste.

Recomandări pentru cercetări ulterioare

Cercetarea de față s-a limitat să studieze profilul spiritual la un moment dat al studenților adventiști din instituții de învățământ adventiste și seculare. Pentru o imagine mai clară a modului în care mediul academic influențează evoluția spirituală a studenților, ar trebui ca cercetarea să se realizeze atât în momentul intrării la facultate, cât și la finalul anilor de studiu.

Parcursul spiritual personal este influențat de o mulțime de factori. Printre cei mai importanți factori identificați au fost influența familiei și socializarea religioasă. Cercetările viitoare ar putea implica în studiu și acești factori pentru a obține un profil complex al dezvoltării spirituale a studentului adventist.

De asemenea, ar putea fi investigată legătura dintre profilul spiritual și alegerea facultății urmate. Este alegerea instituției de învățământ determinată de un anumit profil spiritual? În același timp, ar fi important de știut câți dintre studenții adventiști din instituțiile seculare ar opta pentru o instituție adventistă, dacă aceasta i-ar oferi aceeași specializare.

ANEXA A

REZULTATUL ANALIZEI DE CONSISTENȚĂ INTERNĂ – INDICELE ALPHA

Reliability Statistics

Cronbach's Alpha	Cronbach's Alpha Based on Standardized Items	N of Items
,959	,961	50

ANEXA B

PROFILUL POTENȚIALULUI SPIRITUAL CREȘTIN

1. Când mă rog, sunt încredințat că Dumnezeu îmi va răspunde la rugăciune.
2. Când mă rog, am sentimentul că Dumnezeu este infinit și sfânt.
3. În rugăciunile mele îi destăinui lui Dumnezeu nevoile și gândurile mele cele mai profunde.
4. În rugăciunile mele caut să descopăr voia lui Dumnezeu.
5. În rugăciunile mele îi mulțumesc lui Dumnezeu pentru mântuirea pe care mi-a oferit-o prin Isus Hristos.
6. Când experiențele vieții mele mă duc la disperare și depresie, mă întorc spre Dumnezeu în rugăciune cerându-i eliberare.
7. Pocăința este prezentă în rugăciunile mele personale către Dumnezeu.
8. Când îmi mărturisesc și mă pocăiesc de păcatele mele, simt asigurarea că sunt iertat de Dumnezeu.
9. Simt o părere de rău autentică pentru păcatele mele.
10. Când îmi mărturisesc un păcat, simt dorința de a fi eliberat de sub puterea lui.
11. Închinarea mea către Dumnezeu este un răspuns la ceea ce a făcut El pentru mine.
12. Închinarea mea se concentrează asupra Trinității: Tatăl, Fiul și Duhul Sfânt.
13. Participarea la Sfânta Cină mă aduce într-o relație mai apropiată cu Domnul Hristos.
14. Particip la serviciile de închinare ale bisericii
 - Niciodată
 - Mai rar decât o dată pe lună
 - Cam o dată pe lună
 - Cam de două ori pe lună
 - Cam de trei ori pe lună
 - Săptămânal
15. Meditez asupra pasajelor pe care le citesc din Biblie.
16. Ascult muzică prin care este lăudat Dumnezeu.
17. Îmi scriu într-un jurnal gândurile legate de călătoria mea spirituală.
18. Îi iert necondiționat pe cei care mi-au greșit, chiar dacă rănilor și durerea pe care mi le-au produs au fost foarte mari.
19. Când îmi analizez viața, recunosc că am mare nevoie de lucrarea lui Dumnezeu de răscumpărare.
20. Îmi evaluez cultura pe baza principiilor găsite în Biblie.

21. Când citesc sau aud despre infracțiunile teribile comise împotriva oamenilor, sunt îndurerat de răul care este în lume.
22. Când aud de foamete, inundații, cutremure și alte dezastre, vreau să le ajut cumva pe victime.
23. Când aud sau învăț despre felul imoral în care trăiesc unii oameni, doresc cu nerăbdare să se îplinească voia Domnului.
24. Chiar dacă răul pare că este atât de puternic și generalizat, sunt încredințat că Dumnezeu va face în cele din urmă dreptate.
25. Chiar dacă o situație pare a fi peste măsură de dificilă sau dureroasă, am încredere că în providența Sa, Dumnezeu poate scoate ceva bun din ea.
26. Folosesc principii bazate pe Biblie pentru a-mi conduce deciziile etice.
27. Citesc sau studiez Biblia pentru a cunoaște voia lui Dumnezeu.
28. Când citesc sau studiez Biblia, încerc să învăț principiile care sunt prezente în pasajul respectiv.
29. Studiez Biblia pentru a înțelege doctrinele bisericii mele.
30. Ca parte a studiului meu biblic, analizez modul în care biserica s-a raportat la acele lucruri de-a lungul istoriei sale.
31. Când citesc sau studiez Biblia, îmi schimb credințele și/sau comportamentul în conformitate cu noile informații sau noua înțelegere.
32. Citesc articole și/sau cărți devoționale.
33. Citesc sau studiez Biblia:

0 Niciodată

1 10 ore sau mai puțin pe an

2 Cam 1-2 ore pe lună

3 Cam 1 oră pe săptămână

4 Cam 15-30 minute pe zi

5 mai mult de 30 minute pe zi

34. Lucrez împreună cu alți credincioși creștini pentru a-L face cunoscut pe Isus Hristos altor oameni nereligioși.
35. Pe baza abilităților și darurilor mele spirituale, particip în diferite moduri la lucrarea de evanghelizare a bisericii mele.
36. Invit oameni nereligioși să vină la biserică sau să participe împreună cu mine la întâlniri în cadrul unor grupe mici.
37. Mă rog pentru oameni și organizații care lucrează pentru salvarea celor necredincioși.
38. Când cineva din biserica mea este bolnav sau trece prin probleme și are nevoie de mine, îl ajut.
39. Mă întâlnesc cu un grup restrâns de prieteni creștini pentru rugăciune, studiu biblic sau slujire.
40. Sunt o persoană împăciuitoare printre prietenii și/sau membrii bisericii mele.
41. În biserica mea locală, petrec timp chiar și cu aceia cu care nu am interese sociale sau intelectuale comune.

42. Văd dovezi că participarea mea în biserică ajută și încurajează sau clădește întreaga congregație.
43. Particip la o activitate de slujire a bisericii sau a unei organizații comunitare pentru a-i ajuta pe oamenii în nevoie.
44. Când un prieten, un alt credincios sau un vecin se confruntă cu o durere, greutate sau suferă o pierdere, sunt lângă el și sufăr împreună cu el.
45. Sunt dependent de ajutorul lui Dumnezeu pentru de a-mi aduce la îndeplinire lucrarea pe care El m-a chemat să o fac.
46. Am pus la dispoziție casa mea (apartamentul, camera) pentru a manifesta ospitalitate față de străini sau persoane în nevoie.
47. Modul în care mă comport în mediul înconjurător este condus de ceea ce este cel mai bine pentru natură.
48. Susțin financiar lucrarea bisericii.
49. Renunț la lucruri pe care mi le doresc și fac sacrificii pentru lucrarea lui Dumnezeu.
50. Aleg ce mănânc, beau și cum îmi trăiesc viața având în minte faptul că îngrijirea sănătății mele înseamnă o bună administrare a binecuvântărilor lui Dumnezeu în viața mea.

ANEXA C

SCORUL TESTULUI MANOVA PENTRU RESPINGEREA
IPOTEZEI NULE

Multivariate Tests^b

Effect		Value	F	Hypothesis df	Error df	Sig.
Intercept	Pillai's Trace	,984	1597,739 ^a	4,000	106,000	,000
	Wilks' Lambda	,016	1597,739 ^a	4,000	106,000	,000
	Hotelling's Trace	60,292	1597,739 ^a	4,000	106,000	,000
	Roy's Largest Root	60,292	1597,739 ^a	4,000	106,000	,000
Student	Pillai's Trace	,144	4,455 ^a	4,000	106,000	,002
	Wilks' Lambda	,856	4,455 ^a	4,000	106,000	,002
	Hotelling's Trace	,168	4,455 ^a	4,000	106,000	,002
	Roy's Largest Root	,168	4,455 ^a	4,000	106,000	,002

a. Exact statistic

b. Design: Intercept + Student

Testul *t* pentru cele patru componente ale profilului spiritual: Relația cu Dumnezeu, relația cu semenii, viziunea și gândirea critică.

		t-test for Equality of Means				
		t	df	Sig. (2- tailed)	Mean Difference	Std. Error Differenc e
RDumnezeu	Equal variances assumed	-2,663	109	,009	-4,61737	1,73407
	Equal variances not assumed	-2,929	108,548	,004	-4,61737	1,57622

RSemenii	Equal variances assumed	-3,934	109	,000	-7,71472	1,96108
	Equal variances not assumed	-4,017	98,451	,000	-7,71472	1,92029
Viziunea	Equal variances assumed	-3,478	109	,001	-5,12856	1,47444
	Equal variances not assumed	-3,617	103,210	,000	-5,12856	1,41774
GCritica	Equal variances assumed	-1,845	109	,068	-1,99559	1,08186
	Equal variances not assumed	-1,942	105,820	,055	-1,99559	1,02746

Eta pătrat pentru dimensiunea relația cu Dumnezeu

Tests of Between-Subjects Effects

Dependent Variable:RDumnezeu

Source	Type III Sum of Squares	df	Mean Square	F	Sig.	Partial Eta Squared
Corrected Model	566,231 ^a	1	566,231	7,090	,009	,061
Intercept	463527,240	1	463527,240	5804,162	,000	,982
Student	566,231	1	566,231	7,090	,009	,061
Error	8704,868	109	79,861			
Total	486603,000	111				
Corrected Total	9271,099	110				

a. R Squared = ,061 (Adjusted R Squared = ,052)

Eta pătrat pentru dimensiunea relația cu semenii

Tests of Between-Subjects Effects

Dependent Variable:RSemenii

Source	Type III Sum of Squares	df	Mean Square	F	Sig.	Partial Eta Squared
Corrected Model	1580,684 ^a	1	1580,684	15,476	,000	,124
Intercept	141755,567	1	141755,567	1387,862	,000	,927
Student	1580,684	1	1580,684	15,476	,000	,124
Error	11133,208	109	102,140			
Total	154418,000	111				

Corrected Total	12713,892	110				
-----------------	-----------	-----	--	--	--	--

a. R Squared = ,124 (Adjusted R Squared = ,116)

Eta pătrat pentru dimensiunea viziune:

Tests of Between-Subjects Effects

Dependent Variable: Viziunea

Source	Type III Sum of Squares	df	Mean Square	F	Sig.	Partial Eta Squared
Corrected Model	698,547 ^a	1	698,547	12,099	,001	,100
Intercept	183397,358	1	183397,358	3176,385	,000	,967
Student	698,547	1	698,547	12,099	,001	,100
Error	6293,417	109	57,738			
Total	193747,000	111				
Corrected Total	6991,964	110				

a. R Squared = ,100 (Adjusted R Squared = ,092)

Eta pătrat pentru dimensiunea gâניה critica:

Tests of Between-Subjects Effects

Dependent Variable: GCritica

Source	Type III Sum of Squares	df	Mean Square	F	Sig.	Partial Eta Squared
Corrected Model	105,766 ^a	1	105,766	3,403	,068	,030
Intercept	163300,001	1	163300,001	5253,386	,000	,980
Student	105,766	1	105,766	3,403	,068	,030
Error	3388,234	109	31,085			
Total	172325,000	111				
Corrected Total	3494,000	110				

a. R Squared = ,030 (Adjusted R Squared = ,021)

REFERINȚE

- Albrecht, S. L. și Heaton, T. B. (1984). Secularization, higher education and religiosity. *Review of Religious Research*, 26(1), 43-58.
- Argue, A., Johnson, D. R. și White, L. K. (1999). Age and religiosity: Evidence from a three-wave panel analysis. *Journal for the Scientific Study of Religion*, 38(3), 423-435. doi: 10.2307/1387762
- Arnett, J. J. și Jensen, L. A. (2002). A congregation of one: Individualized religious beliefs among emerging adults. *Journal of Adolescent Research*, 17(5), 451-467. doi: 10.1177/0743558402175002
- Astin, A. (1999). Student involvement: A developmental theory for higher education. *Journal of College Student Development*, 40(5), 518-529
- Astin, A. și Astin, H. S. (2004). *The spiritual life of college students: A national study of college students' search for meaning and purpose*. Extras de la http://www.spirituality.ucla.edu/docs/reports/Spiritual_Life_College_Students_Full_Report.pdf
- Bandura, A. (2003). On the psychosocial impact and mechanisms of spiritual modeling. *International Journal for the Psychology of Religion*, 13, 167-173.
- Barna Group. (2006). *Most twenty somethings put Christianity on the shelf following spirituality active teen years*. Extras de la <http://www.barna.org/teens-next-gen-articles/147-most-twenty-somethings-put-christianity-on-the-shelf-following-spiritually-active-teen-years>
- Barrett, B. J., Pearson, J., Muller, C. și Frank, K. A. (2007). Adolescent religiosity and school contexts. *Social Science Quarterly*, 88(4), 1024-1037. doi:10.1111/j.1540-6237.2007.00516.x
- Barry, C. M. și Nelson, L. J. (2008). The role of religious beliefs and practices on emerging adults' perceived competencies, perceived importance ratings, and global self-worth. *International Journal of Behavioral Development*, 32(6), 509-521. doi:10.1177/0165025408095555
- și sippBeck, R. A. (2006). God as a secure base: Attachment to God and theological exploration. *Journal of Psychology & Theology*, 34(2), 125-132.

- Bowlby, J. (2005). *A secure base: Clinical applications of attachment theory*. Routledge: New York..
- Burdette, A. M., Ellison, C. G., Hill, T. D. și Glenn, N. D. (2009). "Hooking up" at college: Does religion make a difference? *Journal for the Scientific Study of Religion*, 48(3), 535-551. doi:10.1111/j.1468-5906.2009.01464.x
- Dicționarul explicativ al limbii române*. (1975). București: Academia Română.
- Dudley, R. L. (2000). *Why our teenagers leave the church*. Silver Spring, MD: Silver Springs, MD: Review and Herald. and d.
- Edmondson, D. și Park C. (2009). Shifting foundations: Religious belief change and adjustment in college students. *Mental Health, Religion and Culture*, 12(3), 289-302. doi:10.1080/13674670802627339
- Feenstra, J. S. și Brouwer, A. M. (2008). Christian vocation: Defining relations with identity status, college adjustment, and spirituality. *Journal of Psychology and Theology*, 36(2), 83-93.
- Garber, S. (2007). *The fabric of faithfulness*. Downers Grove: : InterVarsity Press.
- Gillespie, V. B., Donahue, M. J., Gane, B, și Boyatt, E. (2004) *Valuegenesis - ten years later: A study of two generations*. Riverside, CA: : Hancock Center Publication.
- Glanzer, P. L. și Ream T. C. (2008). Educating different types of citizens: Identity, tradition, and moral education. *Journal of College and Character*, 9(4). Extras de la <http://journals.naspa.org/jcc/vol9/iss4/8/>
- Grajales Guerra, T. și León Vásquez, V. (2009). Seguimiento del desarrollo del perfil espiritual de los alumnos de una institución religiosa de educación superior. *Revista Internacional de Estudios en Educación*, 9(2), 76-94.
- Gunnoe, M. L. și Moore, K. L. (2002). Predictors of religiosity among youth aged 17-22: A longitudinal study of the National Survey Children. *Journal for the Scientific Study of Religion*, 41(4), 613-622. doi:10.1111/1468-5906.00141
- Higher Education Research Institute. (2004). *The spiritual life of college students: A national study of college students' search for meaning and purpose*. Extras de la http://www.spirituality.ucla.edu/docs/reports/Spiritual_Life_College_Students_Full_Report.pdf
- Hill, J. P. (2009). Higher education as moral community: Institutional influences on religious participation during college. *Journal for the Scientific Study of Religion*, 48(3), 515-534. doi:10.1111/j.1468-5906.2009.01463.x

- Hill, P. C. și Pargament, K. I. (2003). Advances in the conceptualization and measurement of religion and spirituality: Implications for physical and mental health research. *American Psychologist*, 58(1), 64-74. doi:10.1037/0003-066X.58.1.64
- Hill, P. C., Pargament, K. I., Hood, R. V., McCullough, M. E., Swires, J. P., Larson, D. B. și Zinnbauer, B. J. (2000). Conceptualizing religion and spirituality: Points of commonality, points of departure. *Journal for the Theory of Social Behavior*, 30(1), 51-77.
- Hoge, D. R., Heffernan, E., Hemrick, E. F., Nelsen, H. M., O'connor, J. P., Philibert, P. J., și Thompson, A. D. (1982). Desired outcomes of religious education and youth ministry in six denominations. *Review oof Religious Research*, 23(3), 230.
- Howitt, D. și Cramer, D. (2006). *Introducere în SPSS pentru psihologie*. Iași: Polirom.
- Hunsberger, E. B. (1983). Apostasy: A social learning perspective. *Review of Religious Research*, 25(1), 21-38.
- Hunsberger, E. B. și Brown, L. B. (1984). Religious socialization, apostasy and the impact of family background. *Journal for the Scientific Study of Religion*, 23(3), 239-251. doi:10.2307/1386039
- Kimball, M. S., Mitchell, C. M., Thornton, A. D. și Young-Demarco, L. C. (2009). *Empirics on the origins of preferences: The case of college major and religiosity*. Working paper 15182. Extras de la <http://blog.joshuawwy.com/wp-content/uploads/2009/08/22479-w15182.pdf>
- Kneipp, L. B., Kelly, K. E.,și și Dubois, C. (2011). Religious orientation: The role of college environment and classification. *College Student Journal*, 45(1), 143-150.
- Knight, G. (1995). *Filosofia educației creștine: Suport de curs*. Cernica: CARD.
- Kovacs, K. E. (2011). *The relational theology of James E. Loder: Encounter and Conviction*. New York: Peter Lang.
- Kristensen, K. B., Pedersen, D. M. și Williams, R. N. (2001). Profiling religious maturity: The relationship of religious attitude components to religious orientations. *Journal for the Scientific Study of Religion*, 40(1), 75-86. doi: 10.1111/0021-8294.00039
- Kuh, G. D. (2000). Do environments matter? A comparative analysis of the impression of different types of colleges and universities on character. *Journal of College and Character*, 1(4). Extras de la <http://journals.naspa.org/cgi/viewcontent.cgi?article=http://journals.naspa.org/cgi/viewcontent.cgi?article=1277&context=jcc>

- Lee, J. J., Matzkin, A. și Arthur, S. (2002). Understanding students religious and spiritual pursuits: A case study al New York University. *Journal of College and Character*, 5(3).Extras de la <http://journals.naspa.org/cgi/viewcontent.cgi?article=1377&context=jcc>
- Ma, S. Y. (2003). The Christian college experience and the development of spirituality among students. *Christian Higher Education*, 2(4), 321-339. doi:10.1080/15363750390246097
- Mayrl, D. și Oeur, F. (2009). Religion and higher education: Current knowledge and directions for future research. *Journal for the Scientific Study of Religion*, 48(2), 260-275. doi:10.1111/j.1468-5906.2009.01446.x.
- Milevsky, A. și Levitt, M. J. (2004). Intrinsic and extrinsic religiosity in preadolescence and adolescence: Effect on psychological adjustment. *Mental Health, Religion & Culture*, 7(4), 307-321. doi:10.1080/13674670410001702380
- Mooney, M. (2005). *Religion at America's most selective colleges: Some findings from the national longitudinal survey of freshmen* (NLSF). Extras de la <http://paa2006.princeton.edu/download.aspx?submissionId=60376>
- Nae, T. E. (2002). *Prácticas devocionales y de servicio al prójimo en tres medios educativos: escuela pública, escuela del hogar y escuela privada adventista*. Teză de master, Universitatea Montemorelos.
- Niculiță, Z. (2008). Valuegenesis – ferestre către tineri. *Curierul Adventist*, 8(85), 18-20.
- Nudelman, A. E. (1971). Dimensions of religiosity: A factor-analitic view of Protestants, Catholics and Christian scientists. *Review of Religious Research*, 13(1), 42-45.
- Nuesch-Olver, D. (2005). Don't make Jesus cry: A qualitative analysis of spiritual autobiographies of older teenagers. *Journal of Youth Ministry*, 4(1), 99-110.
- Pesut, B., Fowler, M., Taylor, E. J., Reimer-Kirkham, S. și Sawatzky, R. (2008). Conceptualising spirituality and religion for health care. *Journal of Clinical Nursing*, 17, 2803-2810. doi:10.1111/j.1365-2702.2008.0234y.x
- Regnerus, M. D., Smith, C. și Smith, B. (2004). Social context in the development of adolescent religiosity. *Applied Developmental Science*, 8(1), 27-38.
- Roco, M. (1997). *Religie și creație: Psihologia vieții cotidiene*. Iași: Polirom.
- Schubmehl, J., Cubbellotti, S. și Van Ornum, W. (2009). The effect of spirituality and campus ministry on academic accomplishment in college students. *Adolescence*, 44(147), 499-502.

- Simpson, D. B., Newman, J. L. și Fuqua, D. R. (2008). Understanding the role of relational factors in Christian spirituality. *Journal of Psychology and Theology*, 36(2), 124-134.
- Smith, C., Faris, R, Denton, M. L. și Regnerus, M. (2003). Mapping American adolescent subjective religiosity and attitudes of alienation toward religion: A research report. *Sociology of Religion*, 64(1), 111-133.
- Spaulding, C. (1978). *Understanding how childhood religious experiences impact the transition to college life for first-year students at an independent, liberal arts and sciences university*. Extras de la <http://www.multiculturaljournal.com/volumes/4/spaulding.pdf>
- Stoppa, T. și Lefkowitz, E. S. (2010). Longitudinal changes in religiosity among emerging adult college students. *Journal of Research on Adolescence*, 20(1), 23-38. doi:10.1111/j.1532-7795.2009.00630.x
- ,
- Thayer, J. (2008). *The impact of Adventist schools on students*. Paper presented at 4th Symposium on Bible and Adventist scholarship, Riviera Maya, Estado Quintana Roo, Mexico. Extras de la http://fae.adventist.org/essays/iv_Thayer_Jerry.pdf
- Thayer, J. (2008). *The impact of Adventist schools on students*. Paper presented at 4th Symposium on Bible and Adventist scholarship, Riviera Maya, Estado Quintana Roo, Mexico. Extras de la http://fae.adventist.org/essays/iv_Thayer_Jerry.pdf
- Thayer, O. J. (2004). Constructing a spirituality measure based on learning theory: The Christian spiritual participation profile. *Journal of Psychology & Christianity*, 23(3), 195-207.
- Uecker, J. E. și Regnerus, M. D. (2007). *How corrosive is college to religious faith and practice?* Extras de la http://religion.ssrc.org/reforum/Regnerus_Uecker.pdf
- Uecker, J. E., Regnerus, M. D. și Vaaler, M. L. (2007). Losing my religion: The social sources of religious decline in early adulthood. *Social Forces*, 85(4), 1667-1692. doi:10.1353/sof.2007.0083
- Vrasti, R. (2008). Relația dintre religiozitate/spiritualitate și sănătatea fizică și mentală. *Psihiatru.Ro*, 12, 20-27. Extras de la <http://www.vrasti.org/>
- Welch, M. R. și Barrish, J. (1982). Bringing religious motivation back in: A multivariate analysis of motivational predictors of student religiosity. *Review of Religious Research*, 23(4), 357-369.

Williamson, I. T. și Sandage, S. J. (2009). Longitudinal analyses of religious and spiritual development among seminary students. *Mental Health, Religion and Culture*, 12(8), 787-801. doi:10.1080/13674670902956604

Woodrum, E. (1979). The religious drop-outs: Apostasy among college graduates. *Review of Religious Research*, 20(4), 361-362.