

REZUMAT

**RELAȚIA DINTRE ATITUDINEA FAȚĂ CREȘTINISM
ȘI GRADUL DE DISCIPLINĂ AL ELEVILOR DIN
ȘCOALA MIHAI IONESCU, BUCUREȘTI**

de

Romică Sîrbu

Coordonator principal: Jaime Rodriguez

REZUMATUL TEZEI DE MASTERAT

Universitatea Montemorelos

Facultatea de Educație

Titlu: RELAȚIA DINTRE ATITUDINEA FAȚĂ CREȘTINISM ȘI GRADUL DE DISCIPLINĂ AL ELEVILOR DIN ȘCOALA MIHAI IONESCU, BUCUREȘTI

Cercetător: Sîrbu Romică

Coordonator principal: Jaime Rodriguez, Ph.D.

Data finalizării: Mai 2013

Problema

Problema pe care o ridică această cercetare constă în identificarea relației dintre atitudinea față de creștinism și gradul de disciplină al elevilor de la nivelul gimnazial.

Metoda

Prezenta cercetare utilizează instrumente ale căror rezultate sunt date numerice care exprimă cantitatea. Este un studiu descriptiv și corelațional. Instrumentele folosite în acest studiu sunt în număr de două. Primul instrument administrat este Francis Scale of Attitude toward Christianity [Inventarul Atitudinii față de Creștinism al lui Francis] (Francis, 1991). Apoi, am utilizat un chestionar de măsurare a disciplinei adresat aceleiași populații. Acest instrument a fost realizat personal pentru acest studiu fiind și a fost supus în prealabil probei experților și modificat conform sugestiilor făcute.

După administrarea celor două chestionare, datele vor fi analizate cu Statistical Product Package for Social Science, versiunea 10.0 pentru Windows, după care, se vor

corela rezultatele pentru a observa dacă există corelația presupusă la început, și anume, existența unei legături între gradul de disciplină și atitudinea față de creștinism.

Rezultate

S-a constatat o corelație semnificativă statistic ($r = -.606$; $p = .000$) între atitudinea față de creștinism și gradul de disciplină. Rezultatele obținute denotă o relație invers proporțională (pentru că scorurile mari ale atitudinii față de religie reprezintă de fapt o atitudine de respingere a religiei, iar cele mici o atitudine favorabilă față de religie, în timp ce scorurile mari ale variabilei dependente disciplina indică un grad înalt de disciplină, iar scorurile mici un grad scăzut de disciplină) și puternică între cele două variabile.

Concluzii

Pe baza rezultatelor obținute în urma studiului, se poate spune că există o relație semnificativă din punct de vedere statistic între atitudinea față de creștinism și gradul de disciplină al elevilor de la nivelul gimnazial. Atitudinea față de creștinism a și gradul de disciplină al elevilor nu sunt influențate semnificativ statistic de vârstă, clasă, sex și apartenența religioasă. Există însă un efect statistic semnificativ al anului de studiu (clasa) asupra variabilei totale a disciplinei elevilor și asupra factorilor acesteia, autodisciplina și cunoașterea principiilor ce trebuie respectate la clasă.

Universitatea Montemorelos

Facultatea de Educație

RELAȚIA DINTRE ATITUDINEA FAȚĂ CREȘTINISM
ȘI GRADUL DE DISCIPLINĂ AL ELEVILOR DIN
ȘCOALA MIHAI IONESCU, BUCUREȘTI

Teză
prezentată ca o cerință parțială
pentru obținerea gradului de
Master în Educație

de

Romică Sîrbu

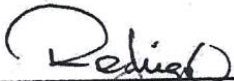
Mai 2013

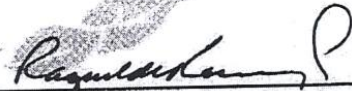
RELATIA DINTRE ATITUDINEA FAȚĂ CREȘTINISM
ȘI GRADUL DE DISCIPLINĂ AL ELEVILOR DIN
ȘCOALA MIHAIL IONESCU, BUCUREȘTI

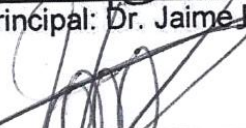
Tesis
presentada en cumplimiento parcial
de los requisitos para el grado de
Maestría en Educación

por
Romica Sirbu


APROBADA POR LA COMISIÓN:


Asesor principal: Dr. Jaime Rodríguez
Gómez


Directora de Estudios Graduados:
Dra. Raquel B. de Korniejczuk


Miembro: Dr. Vicente León


Miembro: Mtro. Daniel Nae


Examinador externo: Mtra. Teodora Nae

21 de mayo de 2013
Fecha de aprobación

CUPRINS

Capitolul

I. NATURA ȘI DIMENSIUNILE PROBLEMEI.....	1
Introducere	1
Antecedentele problemei	1
Formularea problemei	2
Ipoteza.....	2
Obiectivele studiului	2
Argument	3
Importanța studiului	3
Presupoziții	4
Delimitări	4
Definirea termenilor	4
II. ANALIZA BIBLIOGRAFIEI.....	5
Istoric	5
Disciplina în topul problemelor cu care se confruntă școala de azi.....	7
Cauze ale indiscipliniei în școli	7
Metode de soluționare a problemelor de disciplină	10
Rolul religiei în disciplina școlii	14
Atitudinea față de creștinism	15
III. METODOLOGIA.....	19
Tipul de investigație.....	19
Populația	19
Instrumentele	19
Procedura de strângere a datelor	21
Ipoteza de nul	21
Operaționalizarea ipotezelor studiului	22
Validitatea și fiabilitatea instrumentelor	23
Analiza datelor	24
IV. PREZENTAREA REZULTATELOR.....	25
Descrierea eșantionului	25
Clasa din care fac parte elevii	25
Sexul elevilor	26

Religia elevilor.....	26
Vârsta elevilor.....	27
Comportamentul variabilelor	27
Atitudinea față de creștinism	27
Disciplina	28
Autodisciplina	28
Cunoașterea principiilor.....	29
Comportament	29
Probarea ipotezelor	29
Alte rezultate.....	31
 V. REZUMAT, DISCUȚII, CONCLUZII, IMPLICAȚII ȘI RECOMANDĂRI.....	35
Introducere	35
Rezumat	35
Discuții.....	38
Concluzii.....	41
Implicații	42
Recomandări	43
 Anexă	
A. CHESTIONAR DE MĂSURARE A DISCIPLINEI.....	44
B. STATISTICI DESCRIPTIVE	48
C. ANALIZE	53
D. CORELAȚII	67
E. PROBA T	68
F. ANOVA UNI-FACTORIAL.....	71
REFERINȚE	73

CAPITOLUL I

NATURA ȘI DIMENSIUNILE PROBLEMEI

Introducere

În acest capitol voi formula problema și ipotezele, voi prezenta obiectivele și justificarea studiului, voi stabili importanța acestuia, iar în final, voi prezenta presuposițiile și delimitările studiului de față.

Antecedentele problemei

De-a lungul vremii, în mod special în ultimii ani, mulți cercetători s-au ocupat de problema disciplinei, așa cum se reflectă în comportamentul elevilor, pe parcursul demersului didactic în instituțiilor de educație. Din această perspectivă, prezentul studiu are în spate un fundatie solidă (Rose și Gallup, 2001, 2002, 2003).

Cercetătorii acestui fenomen social au ajuns la concluzia că înstrăinarea (Pătrașcu, 2011), lipsa unui suport afectiv din partea familiei, vizionarea programelor TV cu un grad ridicat de violență reprezintă factori ce favorizează un comportament violent al elevului. De asemenea, s-a observat o strânsă legătură între lipsa unei educații bazate pe valori și, respectiv, violență.

România se află pe primul loc între 37 țări din lume în ce privește numărul de profesori care au raportat acte de violență ale elevilor în timpul orelor. În Romania, 70% dintre tineri se tem să se ducă la ore din cauza actelor de huliganism care, conform statisticilor, se petrec cel puțin o dată pe săptămână (Georgescu, 2007).

Prin urmare, problema disciplinei este departe de a fi rezolvată. Ea continuă să fie și în prezent tema studiilor și cercetărilor în dorința de a se găsi calea cea mai potrivită în acest domeniu.

Formularea problemei

Prezentul studiu este unul descriptiv și corelațional care își propune să exploreze legătura dintre atitudinea elevilor față de creștinism și gradul de disciplină al acestora. Barone (2004) a arătat în studiul său că există o legătură strânsă între îmbunătățirea disciplinei în școli și educația morală a elevului.

În acest sens, problema cercetată va fi aceasta: există o relație semnificativă între gradul de disciplină și atitudinea față de creștinism a elevilor Școlii Mihai Ionescu din București, nivelul gimnazial, în anul școlar 2011-2012?

Ipoteza

În acest studiu voi lua în considerare ipoteza că există o legătură semnificativă între gradul de disciplină și atitudinea față de creștinism a elevilor Școlii Mihai Ionescu din București, nivelul gimnazial, anul școlar 2011-2012.

Obiectivele studiului

Obiectivele pe care prezentul studiu le are în atenție sunt:

1. Determinarea nivelului atitudinii față de creștinism a elevilor Școlii Mihai Ionescu, ciclul gimnazial.
2. Determinarea gradului de disciplină al elevilor Școlii Mihai Ionescu, ciclul gimnazial.
3. Stabilirea relației între atitudinea față de creștinism și gradul de disciplină al elevilor Școlii Mihai Ionescu, ciclul gimnazial.

Argument

Potrivit studiilor recente, una dintre problemele majore ale învățământului este dată de gradul tot mai ridicat de indisciplină înregistrat în instituțiile de învățământ. Un studiu realizat în 1999 arată că principalele probleme cu care școlile noastre se confruntă sunt pierderea disciplinei, a moralei, pierderea controlului, lupta și violența (Rose și Gallup, 2001). Gestionarea problemelor de comportament reprezintă o preocupare familiară pentru multe școli. Pe de altă parte, din relatărilor directorilor de instituții de educație, reacțiile elevilor la metodele de disciplinare nu sunt întotdeauna predictibile (Gottfredson și Gottfredson, 2001).

Indisciplina îmbracă tot mai des formele crimei, violului, discriminării, punând în pericol în cazuri extreme viața elevilor și profesorilor etc. Găsirea soluției pentru stoparea acestor fenomene reprezintă o nevoie și o preocupare a acestui studiu, ceea ce îl face necesar și în ton cu realitatea.

Acest studiu se justifică prin faptul că:

1. Gradul de violență în școli a crescut în ultima vreme.
2. Descoperă nevoia de revenire la valorile morale autentice creștine.
3. Ajută la conștientizarea profesorilor și părinților privind importanța actului educațional bazat pe o atitudine de respect și ascultare față de Dumnezeu.
4. Poate influența însușirea sistemului educațional adventist.

Importanța studiului

Rațiunea acestui studiu este aceea de a oferi concluzii științifice administrației și profesorilor Școlii Mihai Ionescu, în vederea construirii unui plan pe termen scurt și lung în vederea ameliorării actelor de indisciplină din comportamentul elevilor Școlii Mihai Ionescu. Într-un studiu realizat în 2004, Barone arată că factorii care influențează educația

morală a elevului sunt: părinții, religia și profesorii (Barone, 2005). Prezența religiei între acești trei factori stimulează studiul în acest domeniu și îl face necesar.

Presupoziții

Studiul pleacă de la premisele că atât elevii, cât și profesorii vor răspunde corect la întrebările interviului și chestionarului, astfel încât concluziile studiului să poată fi corecte și să poată oferi o perspectivă autentică administrației și profesorilor Școlii Mihai Ionescu, București.

Delimitări

Prezenta cercetare se concentrează asupra elevilor Școlii Mihai Ionescu, nivelul gimnazial. Școala aparține Bisericii Adventiste de Ziua a Șaptea, având o populație de 70% elevi adventiști și 30% aparținând altor biserici, dintre care cea mai bine reprezentată este biserica ortodoxă. Aceasta reprezintă o situație izolată, nereprezentativă pentru învățământul din România. Prin urmare, concluziile studiului vor avea relevanță doar pentru Școala Mihai Ionescu.

Definirea termenilor

Disciplina, reprezintă „transformarea comportamentului inacceptabil la comportamentul acceptabil potrivit cu principiile și regulile individuale” (Logan, 2003). Programul eficient de disciplină trebuie să fie însoțit de trei acțiuni din partea profesorului: în primul rând, programul de disciplină trebuie să învețe autodisciplina; în al doilea rând, elevii trebuie să știe ce principii trebuie respectate în clasă; și, în final, comportamentul trebuie să fie corespunzător cu situația și mediul (Logan, 2003).

Atitudinea față de creștinism este definită de (Francis și Kay, 1984) ca fiind „gradul de apreciere cu care un elev abordează religia” (p. 46).

CAPITOLUL II

ANALIZA BIBLIOGRAFIEI

Istoric

În istoria recentă, au apărut câteva abordări ale disciplinei școlare variind de la modelul toleranței totale, în care obiectivul era acela de a-i lăsa pe elevi să „devină” cetățeni responsabili, până la abordările de tip autoritar, caracterizate prin „toleranță zero”, care au ca soluție principală exmatricularea elevilor care au un comportament inadecvat. Numitorul comun al acestor două abordări extreme este lipsa dovezilor convingătoare că aceste metode conduc la schimbarea comportamentului elevilor. Dimpotrivă, s-a demonstrat că cea de-a doua abordare are efecte negative, cum ar fi abandonul școlar și creșterea incidenței comportamentelor necorespunzătoare (Neculau, 1996).

Metodele tradiționale de impunere a disciplinei se bazează pe teorii care sunt valabile în cazul anumitor elevi, dar nu și în cazul elevilor care prezintă probleme accentuate de comportament. Una din aceste teorii este că disciplina este în esență stimulată și menținută prin intermediul principiului de impunere pozitivă. Se pleacă de la premisa că școala este un mediu care impune disciplina prin ea însăși și de aceea, prin excluderea elevilor din acest mediu, ei vor învăța lecția ascultării iar cei ce vor rămâne vor fi vaccinați împotriva indisciplinei (Sălăvăstru, 2004).

O altă teorie susține că problemele de comportament ale multor elevi sunt întreținute de principiul impunerii negative. Aceasta înseamnă că sarcinile școlare, relația cu profesorii și chiar mediul școlar în întregime le dau elevilor un sentiment de aversiune

și, ca urmare, ei se comportă necuviincios pentru a evada din aceste situații neplăcute (Iucu, 2005).

În studiile recente, cercetătorii recomandă școlilor să depășească metodele tradiționale de disciplină, care vizează în primul rând „pedepsirea” elevilor cu probleme de comportament, și să adopte o concepție mai largă care pune accent pe stimularea comportamentului adecvat. Astfel, regulamentul va consta dintr-o serie de așteptări formulate în sens pozitiv care să fie valabile pentru toți elevii și care să promoveze un mediu școlar sigur și ordonat. Odată formulate aceste așteptări, dascălii ar trebui să îi învețe pe elevi cum se aplică în mod concret și să găsească metode de descurajare a comportamentului problematic (Newcomer, Lewis și Powers, 2002).

Astfel, în 1776, a fost introdusă disciplina pozitivă. De atunci, peste un milion de profesori au participat la ateliere de instruire cu privire la acest tip de disciplină (Canter și Canter, 2001). Cercetări în domeniul utilizării disciplinei pozitive au fost conduse atât în clasă, cât și în cadrul școlilor. Deși există și unii oponenți, multe studii (Ward, 1983) au indicat că, dacă este folosită și implementată corect, disciplina pozitivă produce rezultate pozitive. Spre exemplu, disciplina pozitivă este un instrument eficient în reducerea incidenței comportamentului inadecvat și deranjant al elevilor în clasă și în școală. Anderson (1989), Evans (1991) și McCallum (1989) au arătat că atitudinea profesorilor față de disciplina elevilor a fost influențată pozitiv dacă au folosit disciplina pozitivă. Profesorii debutanți, când au participat la cursuri de instruire despre acest tip de disciplină, au declarat că sunt mai bine pregătiți și mai încrezători că vor reuși să trateze comportamentul necorespunzător (Barrett și Curtis, 1986; Dickman, 1991; Smith, 1983).

Disciplina în topul problemelor cu care se confruntă școala de azi

În 2001, 2002, 2003, Gallup într-un studiu sponsorizat de Phi Delta Kappa cu privire la școlile publice, indică pierderea disciplinei printre primele două probleme cu care școlile publice se confruntă (Rose și Gallup, 2001, 2002, 2003). Charles (2002) concluzionează că majoritatea statisticilor indică pierderea disciplinei în topul listei problemelor cu care se confruntă școala din ziua de azi.

În conformitate cu Center for Effective Collaboration and Practice [CECP], 1998) problemele de comportament ale elevilor raportate de profesori includ încălcarea regulilor clasei, blamarea altora pentru problemele personale, comportamentul iresponsabil, distrugerea bazei materiale a școlii.

Pasunder (2005) stabilește următoarele categorii de încălcări ale disciplinei: absenteismul, întârzierea, atitudinea necuviincioasă față de profesori, atitudinea necuviincioasă față de alți colegi; atitudinea necuviincioasă față de alte persoane în general; întreruperea lecției; conduită nepotrivită la oră care, deși nu întrerupe ora în mod direct, îi împiedică pe elevii indisciplinați și nu își pot să își îndeplinească obligațiile față de școală; producerea de pagube materiale în școală, alt tip de comportament indisciplinat care reprezintă încălcări ale regulamentului școlii; toate celelalte manifestări de indisciplină care nu sunt o încălcare a regulilor școlii. Conform acestui studiu, atât elevii cât și profesorii cred că întreruperea lecției constituie cea mai întâlnită încălcare a disciplinei.

Cauze ale indisciplinei în școli

Experimentele psihologului american Albert Bandura au demonstrat rolul adultului ca model în însușirea comportamentului agresiv la copii. După ce au văzut cum un adult agresează o păpușă sau se joacă liniștit cu ea, copiii au fost puși în situația de a avea ei

înșiși de-a face cu o serie de jucării, printre care și păpușa respectivă. Cei care au asistat la un comportament agresiv din partea adultului, s-au comportat și ei agresiv cu jucăriile. Mai mult, s-a observat că agresivitatea a crescut atunci când modelul a fost recompensat (Bandura, 1962).

Chiar dacă nu sunt educați expres pentru a fi agresivi, în multe culturi acest lucru se întâmplă. Copiii învață din experiența proprie prin consolidare sau imită persoanele semnificative sau autoritare (Carlson, 2003; Raywid și Oshyama, 2000).

Mediul familial reprezintă cea mai importantă sursă a agresivității elevilor. Mulți dintre copiii care prezintă un profil agresiv provin din familii dezorganizate, au experiența divorțului părinților și trăiesc în familii monoparentale. Părinții sunt confrunțați cu numeroase dificultăți materiale, dar și psihologice, pentru că au sentimentul devalorizării, al eșecului. În aceste condiții, ei nu mai sunt disponibili pentru copiii lor. Pe acest fundal apar apoi probleme familiale foarte grave care-i afectează profund pe copii: violența, consumul de alcool, abuzarea copilului, neglijența, la care se adaugă și importante carențe educaționale – lipsa de dialog, de afecțiune, inconsistența în cerințele formulate față de copil (tregeri de la o extremă la alta, de la o permisivitate exagerată la restricții foarte dure), utilizarea mijloacelor violente de sancționare a copilului (Sandhu, Arora și Sandhu, 2001).

La rândul său, mediul social conține numeroase surse de natură să inducă, să stimuleze și să întrețină violența școlară: situația economică, slăbiciunea mecanismelor de control social, inegalitățile sociale, criza valorilor morale, mass-media, disfuncționalități la nivelul factorilor responsabili cu educația tinerilor, lipsa de cooperare a instituțiilor implicate în educație. Valorile tradiționale vehiculate în școală, cum ar fi: munca, meritul, efortul, cunosc o eroziune vizibilă. Un mediu social în criză (criza locurilor de muncă, criza familiei, criza valorilor) afectează profund dezvoltarea personalității copilului.

Trăsăturile de personalitate ale elevului sunt și ele într-o strânsă corelație cu comportamentele violente, la acestea adăugându-se problemele specifice vârstei adolescenței (Debarbieux, 1996).

Profesorul poate influența negativ relația cu elevul, dând curs dorinței inconștiente de a exercita putere. În grupurile conduse autoritar, se acumulează tensiuni, frustrări, ce determină comportamente agresive, ostilități între membrii grupului, în timp ce față de lider se manifestă o atitudine de supunere. Unii profesori adoptă o atitudine de ignorare a elevilor, corelată cu tendința de evaluare a lor în termeni constant negativi și depreciativi. Indiferența profesorilor este cea mai importantă manifestare a disprețului față de elevi. Acest dispreț, odată interiorizat, poate antrena lipsa de comunicare, pasivitatea la lecție, dezvoltarea unor atitudini ostile (Sălăvăstru, 2003).

De multe ori, în mod inconștient, profesorul introduce diferențieri între elevi în funcție de performanța atinsă. Modul în care profesorul distribuie sancțiunile, abuzul de măsuri disciplinare, de pedepse, influențează climatul și calitatea vieții școlare. Orice profesor știe că pedeapsa, ca remediu, nu are efecte pozitive decât în mod circumstanțial și pe termen scurt. De cele mai multe ori, ea creează tensiuni, anxietate, frustrări, conflicte și deteriorarea relațiilor profesor-elev. Pentru ca o sancțiune să fie eficace trebuie să se afle într-un raport logic cu actul sancționat (Piekarska, 2000).

Școala însăși poate reprezenta o sursă a unor forme de violență școlară și acest lucru trebuie luat în considerare în conceperea diferitelor programe de prevenire și stăpânire a violenței. Școala este un loc unde elevii se instruiesc, învață, dar este și un loc unde se stabilesc relații, se promovează modele, valori, se creează condiții pentru dezvoltarea cognitivă, afectivă și morală a copilului. Clasa constituie un grup ai cărui membri depind unii de alții, fiind supuși unei mișcări de influențare reciprocă ce determină

echilibrul funcțional al câmpului educațional. Fiecare grup cere de la membrii săi diferite forme de comportament (Wakefield, Kirk și Pottick, 1999).

Un studiu detaliat arată că există un grad de violență ridicat în școlile în care conducerea are dispute asupra regulilor, unde profesorii sunt inflexibili, elevii sunt izolați și profesorii nu mai au contact cu elevii (Edwards, 2001).

Cercetările lui Eron (1989) arată că mai ales copiii cu potențial agresiv urmăresc programe de televiziune care prezintă violența. Un alt factor al violenței juvenile demonstrate de un studiu recent este consumul de alcool și alte substanțe interzise, obicei foarte popular printre tineri (Molcho, Harel și Dina, 2004). Ross (1963; citat în Swahn et al., 2008) și Huditean (2002) arată că și copiii fără tulburări caracteriale pot fi afectați de violența emanată din unele filme, mai ales dacă violența este promovată de eroul simpatic cu care copilul se identifică. Unii adolescenți apreciază în filme doar scenele agresive, luate ca atare, fără să facă distincția necesară între agresivitatea prosocială și cea antisocială, fiind interesați mai mult de tehnicile agresivității pe care le pot învăța pentru a le utiliza la rândul lor. Importul de modele de conduită, combinat cu generalizarea proceselor de imitație-învățare socială și afirmare socială, exacerbat la vârsta adolescenței, joacă un rol cheie în violența școlară și în delincvență, în general. Comisia Națională împotriva violenței în programele televiziunii din S.U.A. afirmă că, până la 18 ani, copiii americani văd 32.000 de crime și 40.000 de tentative de crimă, fiind martorii a cinci-șase acte de violență pe oră receptate prin televiziune. Într-un studiu efectuat de patru universități din S.U.A., în 1999, cercetătorii au ajuns la concluzia că minorii și tinerii expuși masiv la programe violente sunt cei mai înclinați la comportamente violente (Luthar, 2004).

Metode de soluționare a problemelor de disciplină

Managementul clasei sau disciplina în școală joacă un rol critic în învățământul din zilele noastre. Creșterea violenței, a crimei, a orelor de clasă întrerupte fac necesară și chiar

esențială crearea de planuri de ameliorare a comportamentului elevilor. Wong definește managementul clasei ca fiind suma tuturor lucrurilor pe care profesorul le face în vederea organizării elevilor, a spațiului, timpului și materialelor, astfel ca instruirea la nivel de transmitere de informații și asimilarea acestora de către elevi să poată avea loc (Wong, 2001).

Cercetările în domeniu evidențiază că un număr semnificativ de profesori reacționează la problemele de comportament ale elevilor prin: a-i face de rușine, reprimare verbală, amenințări, suspendare și exmatriculare. Alte metode tradiționale folosite de către profesori în intenția de a schimba comportamentul elevilor sunt scoaterea din clasă și suspendarea orei. Scopul este cu siguranță acela de a reduce, dacă nu de a elimina problemele imediate (Geiger, 2000).

Într-un studiu recent realizat în România, la întrebarea referitoare la măsurile de îmbunătățire a stării de disciplină în școli, s-au formulat următoarele sugestii din partea profesorilor: preocuparea elevilor în pauze cu alte activități, precum muzica, supravegherea mai atentă a elevilor în timpul pauzelor, exmatricularea elevilor pe 2-3 zile, eliminarea favoritismelor față de unii elevi, prezența polițiștilor de proximitate în apropierea școlilor, consilierea elevilor cu probleme, amendă dată elevilor, gândirea procesului instructiv-educativ dintr-o altă perspectivă, instalarea de camere video pe coridoare, antrenarea elevilor în diverse activități extrașcolare. Pe de altă parte, elevii au sugerat în același studiu următoarele soluții: implicarea elevilor în activități gospodărești în folosul școlii, notarea abaterilor disciplinare în caietul de disciplină al clasei, consilierea psihologică a elevilor, eliminarea elevilor pe o perioadă determinată, notarea elevilor în funcție de nivelul cunoștințelor și nu după frecvența abaterilor disciplinare, studiu individual prelungit în biblioteca școlii, instalarea de camere video pe coridoare, eliminarea elevilor pe o perioadă determinată (Cristea, 2006).

Totuși studiile arată că aceste metode nu sunt cele mai eficiente în rezolvarea problemelor de comportament. Dimpotrivă, aceste metode consumă timpul, conducând la accentuarea problemelor de comportament. În acest sens, Jenson, Reavis și Rhode (1998) afirmă că este important ca metode pozitive să fie folosite în tratarea elevilor cu dificultăți de comportament deoarece metodele istorice bazate pe pedeapsă cresc imunitatea la încercările de disciplinare și au un risc ridicat de abandon școlar (estimat la 65%).

Tamura (2004) arată că regulamentul joacă un rol important în menținerea ordinei și disciplinei în școală. Se arată că regulamentul școlar îi ferește pe elevi de conduita socială reprobabilă. Profesorii și directorii de școală consideră că regulamentul școlar promovează ordinea în școală. Un alt merit educațional pe care se consideră că îl are regulamentul școlar este facilitarea interacțiunii dintre elevi și profesori. Regulamentul școlar reprezintă mijlocul prin care sunt identificate problemele și îngrijorările fiind considerat și un factor care contribuie la socializarea tinerilor. Meritul final identificat de către profesori și directorii de școală este promovarea egalității.

Un alt studiu realizat pe baza articolelor despre alcătuirea regulamentului școlar, scrise de peste 200 de studenți în ultimul an la Harvard's Graduate School of Education și la Universitatea Massachusetts Amherst, a confirmat consecințele negative ale abordării autoritare. Concluzia cercetării este nevoia de un model educativ bazat pe colaborare pentru formularea și revizuirea regulamentelor școlare care să îi pregătească pe elevi să fie cetățeni responsabili și activi și care să aibă ca rezultat reguli mai bune, o colaborare mai mare și o mai mare autodisciplină (Schimmel, 2001). Colaborarea profesori-elevi în procesul disciplinării este și concluzia studiului din 2005 al lui Barone. El arată că profesorii și elevii construiesc sensul moralității (Barone, 2005).

Alte studii sugerează că cea mai eficientă cale de a obține disciplina la clasă este prevenția. Cei care fac politicile școlilor trebuie să dea prioritate prevenției și practicilor

proactive precum și implicării părinților în programele de prevenție legate de copiii lor (Abebe și Haile, 2002). Școlile gimnaziale raportează în general o activitate de prevenire mai intensă decât școlile primare și liceale. Acest lucru poate apărea ca urmare a incidenței crescute a comportamentului problematic la elevii de gimnaziu. Școlile rurale raportează o utilizare mai scăzută a activităților de prevenire decât școlile suburbane (Gottfredson și Gottfredson, 2001).

Logan (2003) este de părere că procesul disciplinării trebuie să aibă trei componente. În primul rând, acțiunile profesorilor trebuie să includă autodisciplina. În caz contrar, același comportament trebuie corectat iar și iar. Elevii vor învăța comportamentul adecvat doar dacă li se arată care este comportamentul inadecvat. Nu trebuie considerat că mustrea, criticarea și pedepsirea elevilor din cauza comportamentului inadecvat îi va determina să se schimbe. Disciplinarea trebuie să includă eforturile de a-i învăța pe elevi care este comportamentul adecvat astfel încât să învețe autodisciplina. În al doilea rând, sugerează el, elevii trebuie învățați care sunt principiile pe care trebuie să le respecte în clasă. Nu trebuie uitat că având mai mulți profesori, au și mai multe principii și reguli pe care trebuie să le respecte la fiecare oră. Poate că regulile diferă de la clasă la clasă, de la profesor la profesor, de la an la an. De aceea, disciplinarea trebuie să includă prezentarea regulilor pe care elevii să le respecte. În al treilea rând, regulile trebuie să fie potrivite cu ocazia și cu mediul. Nu ar trebui să ne așteptăm ca elevii să se poarte la fel în clasă ca și în sala de sport. Comportamentul adecvat la o petrecere este diferit de cel din clasă. Elevii trebuie învățați să facă distincție între acestea (Logan, 2003).

În raport cu această nevoie de schimbare a metodelor de disciplinare, Bear (1998) a identificat o rezistență a profesorilor la tehnicile pozitive de control al comportamentului elevilor și a atribuit această atitudine, printre altele, lipsei exercițiului sau înțelegerii acestor metode și implementării greșite a strategiilor (Bear, 1998). Aceasta are efect

negativ nu doar asupra elevilor, ci și în dreptul profesorilor prin amplificarea simțământul ineficienței, precum și a frustrării legate de gestionarea problemelor de comportament ale elevilor. Jenson, Reavis și Rhode (1998) au ajuns la concluzia că problemele de comportament și progresul slab în domeniul academic cumulate cu dificila legătură cu părinții acestor copii plasează profesorii într-o poziție extrem de dificilă. De exemplu, pierderea controlului și, odată cu aceasta, a timpului alocat lecției datorită problemelor de comportament ale copiilor are un impact dramatic asupra profesiei de profesor, asupra stimei de sine și a satisfacției împlinirii profesionale.

O altă componentă a procesului disciplinării este legată de drepturile elevilor. Cei mai mulți administratori din școlile de astăzi sunt conștienți de o posibilă tensiune între metodele de disciplinare și drepturile elevilor, care poate conduce la litigii între părți, respectiv, școală și elevi. De aceea, respectarea drepturilor elevilor trebuie să reprezinte o coordonată în construirea strategiilor de rezolvare a problemelor de disciplină (Mccarthy și Soodac, 2007).

O altă concluzie importantă cu privire la soluțiile propuse pentru îmbunătățirea disciplinei în școli este cea a lui Barone care, într-un studiu din 2005, stabilește care sunt factorii care influențează educația morală a elevului, anume: părinții, religia și profesorii (Barone, 2005).

Rolul religiei în disciplina școlii

Britt afirmă că este posibil ca implicarea religioasă să influențeze atât modul în care copiii judecă o situație (cât de amenințătoare este, dacă dețin asupra ei un anumit grad de control sau nu), cât și tipul de efort pe care îl depun pentru a face față situației respective. El sugerează că cel puțin în cazul unora dintre copii, religia poate fi folosită ca strategie de întâmpinare a unor situații dificile (Britt, 1995).

Mai mult, Ediger crede că predarea religiei în școlile de stat este de mult o

necesitate și că religia ar trebui să fie o materie de sine stătătoare. Profesorii buni au introdus întotdeauna studiul religiei în aria curriculară din care face parte materia predată de ei. Primele patru rațiuni pentru care el susține că predarea religiei în școli este importantă are de-a face într-o măsură considerabilă cu disciplina elevilor. Aceste motive sunt: convingerile religioase afectează comportamentul uman în mod evident; studiul religiei le oferă elevilor ocazia de a analiza, evalua și a judeca diverse valori; religia deține anumite valori perene care au trecut testul timpului și care s-au răspândit în toată lumea; concepția religioasă explică cultura unui popor (Ediger, 1994).

Un aspect important al educației religioase este educația morală. Ea este considerată de dorit chiar și de către unii oameni care nu consideră că religia este importantă. Însă, pentru mulți tineri de azi, studiul serios al religiei și al moralității este necesar pentru punerea unei temelii solide pentru viitorul lor. Este evident că dacă se dorește ca elevii să fie educați, ei au nevoie de oportunități pentru reflecție, oportunități pe care nu le găsesc în afara școlii (DiGiacomo, 1989).

Problemele de comportament ale elevilor în școală, cum ar fi: lenea, promiscuitatea sau dependența de droguri, de pildă fac referire la valoarea omului. Furtul, vandalismul, agresiunea, cruzimea și violența au de-a face cu bunătatea. Impulsurile umane, cum ar fi protejarea celor slabi sau recunoștința față de darurile pământești, au o temelie religioasă. Virtuți ca: mila, bunătatea, iertarea, umilința și modestia sunt profund înrădăcinate în învățăturile religioase despre bine și rău. Valoarea universală și demnitatea omului, dragostea față de aproapele, sunt concepte care stau la baza comportamentului civilizat și sunt inima domeniului religios (Sewall, 1998).

Atitudinea față de creștinism

Atitudinea este unul dintre cele mai studiate concepte din psihologia socială. Conceptul de atitudine apare la începutul secolului XX, în lucrările de psihologie

experimentală germană, dar cu un sens diferit de cel al simțului comun, și anume cu cel de postură. În acest caz, atitudinea ar avea un rol de explicare a relațiilor care există între stimuli și răspunsul subiectului. Acest concept trimite într-o manieră schematică la influența dispozițiilor mentale ale subiecților asupra comportamentelor acestora (Minulescu, 2004).

În același timp, în Statele Unite, noțiunea de atitudine este utilizată în cercetările sociologice și psihologice mai ales pentru explicarea conduitelor sociale și a orientărilor lor. Dintre numeroasele definiții ale atitudinii, trei sunt cele mai cunoscute. Prima definiție, enunțată de Allport, spune că atitudinea reprezintă predispozițiile învățate de a reacționa cu consecvență față de un obiect sau o clasă de obiecte într-un mod favorabil sau nefavorabil (Allport, 1935). A doua definește atitudinea ca organizare de durată a procesului motivațional, emoțional, perceptual și cognitiv față de un aspect al lumii individului (Krech și Crutchfield, 1948). Ultima și cea mai recentă definiție consideră că atitudinea este o tendință învățată de a răspunde față de un obiect într-un mod favorabil sau nefavorabil (Onkvisit și Swaw, 2004).

Conform definițiilor enunțate, se pot distinge câteva caracteristici ale atitudinii, și anume: atitudinea este un rezultat al învățării, care se dezvoltă în principal din experiențele personale sau, uneori, și ale altora, ceea ce înseamnă că profesorii pot forma, dezvolta și schimba atitudinile nedorite ale elevilor. Atitudinea implică o relație între o persoană și un obiect, unde obiectul este privit în sensul de articol fizic, instituție, persoană, grup sau acțiune; atitudinea se caracterizează prin direcție, care poate fi favorabilă sau nefavorabilă, pozitivă sau negativă, pro sau contra față de un obiect, gradare, exprimată prin cât de mult o persoană agreează sau nu un obiect și intensitate, adică nivelul de convingere al individului sau de încredere manifestată față de un obiect (Krech și Crutchfield, 1948).

Atitudinea elevilor este de mare importanță pentru profesori din două motive. În primul rând, unul din obiectivele educației se referă la dezvoltarea unei atitudini pozitive față de materiile studiate. Astfel, Grimmitt (citată în Francis și Greer, 2001) declară în cartea *Religious Education and Human Development*, că obiectivele atitudinale ale educației religioase ar trebuie să însemne „acceptarea importanței religiei și dobândirea sentimentului că merită să fie studiată”. În al doilea rând, atitudinea pozitivă are un rol important în promovarea obiectivelor educației. Astfel, atitudinile pot fi un sprijin sau un impediment în învățare.

În același timp, alte studii recente au demonstrat că există o relație strânsă între atitudinea pozitivă a elevilor și alte obiective ale educației. Legătura semnificativă dintre atitudine și performanță școlară a fost susținută de studiile conduse de Keeves și Morgenstern (1992) și Freedman (1997).

Alte studii au cercetat relația dintre atitudinea față de creștinism și educația religioasă (Francis și Lewis, 1995). S-a demonstrat că atitudinea față de creștinism este legată semnificativ de vârstă (Gibson și Francis, 1989), sex (Sidanius și Ekehammar, 1982), inteligență (Nyborg, 2009), personalitate (Lewis și Francis, 1996) și stima de sine (Jones și Francis, 1996). Folosind Keirsey Temperament Sorter (Testul de Temperament Keirsey) și Francis Scale of Attitude toward Christianity (Inventarul Atitudinii față de Creștinism al lui Francis), Fearn, Francis și Wilcox (2001) au studiat relațiile dintre temperamentul elevilor și atitudinea lor față de creștinism. Eșantionul a fost format din 367 de elevi care studiau religia. Rezultatele au demonstrat că tipul senzorial și tipul critic aveau o atitudine mai favorabilă față de creștinism decât tipul intuitiv de temperament. Nu au fost găsite diferențe semnificative între extroverți și introverți și nici între temperamentul rațional și cel sentimental.

Datele unui studiu similar condus de Francis (Francis și Lewis, 2003) pe un eșantion de 149 elevi, care au completat un chestionar de identificare a tipului psihologic (Francis Psychological Type Scales) și Inventarul Atitudinii față de Creștinism al lui Francis (Francis Scale of Attitude Toward Christianity), au indicat faptul că elevii de tip sentimental au o atitudine mai favorabilă față de creștinism decât cei de tip rațional.

Un eșantion de 491 de băieți și 354 de fete de la o școală gimnazială, cu vârsta între 13 și 15 ani, au completat Chestionarul de identificare a personalității Catell (Cattell High School Personality Questionnaire) și Inventarul Atitudinii față de Creștinism al lui Francis (Francis Scale of Attitude toward Christianity). Obiectivul acestui studiu a fost acela de a extinde cercetările anterioare prin concentrarea asupra elevilor de o anumită vârstă, pentru a îndepărta asocierile neîntemeiate între religiozitate și personalitate. Datele arată că atitudinea pozitivă față de creștinism este corelată semnificativ cu majoritatea factorilor de personalitate de pe scala Catell (Bourke, Francis și Robbins, 2007).

CAPITOLUL III

METODOLOGIA

Tipul de investigație

Prezenta cercetare utilizează instrumente ale căror rezultate sunt date numerice care exprimă cantitatea. Este un studiu descriptiv și corelațional. Subiecții vor fi examinați într-un singur moment, instrumentele fiind aplicate într-o singură etapă.

Populația

Populația este reprezentată de elevii Școlii Mihai Ionescu din București, nivelul gimnazial. De menționat că școala aparține Bisericii Adventiste de Ziua a Șaptea, iar elevii care constituie populația studiului sunt din anul școlar 2011-2012.

Având în vedere că Școala Mihai Ionescu are doar patru clase la nivelul gimnazial, ceea ce înseamnă 60 de elevi, ne propunem să investigăm toți elevii.

Instrumentele

Instrumentele folosite în acest studiu sunt în număr de două. Primul instrument administrat este Francis Scale of Attitude Toward Christianity [Inventarul Atitudinii față de Creștinism al lui Francis] (Francis, 1989). S-a demonstrat că acest inventar are valabilitate și fidelitate pe eșantioane din diferite culturi și pe diferite grupe de vârstă (McGuckin, Christophor, Francis și McCruise, 2006). Această versiune concepută special pentru elevi este un instrument care măsoară atitudinea față de creștinism, și de atitudinile față de Biblie, rugăciune, biserică, Dumnezeu și Isus, pe o scară Likert de la 1 la 5, unde 1

înseamnă total de acord, 2 înseamnă de acord, 3 - nehotărât, 4 – dezacord, iar 5 - total dezacord. Iată câteva exemple din cei 24 de itemi: „Știu că Isus mă ajută” și „Cred că Biblia este demodată”. Itemii 1, 5, 7, 8, 18, 20, 24 sunt cu sens schimbat.

Versiunea pentru elevi diferă puțin de o variantă pentru adulți în aceea că instrumentul pentru elevi se referă direct la religia din mediul școlar. De exemplu, în versiunea pentru elevi apar întrebări de tipul: „Îmi plac foarte mult orele în care învăț despre Dumnezeu”, iar în varianta pentru adulți: „Îmi place foarte mult să aflu mai multe despre Dumnezeu”. Scorurile sunt între 24 și 120 puncte, atitudinea mai favorabilă fiind indicată de un scor mai scăzut. (Pentru o perspectivă completă asupra chestionarului a se vedea Anexa A).

Apoi, am utilizat un chestionar de măsurare a disciplinei adresat aceleiași populații, cu scopul de a identifica gradul de disciplină al elevilor din Școala Mihai Ionescu, nivelul gimnazial. Acest instrument a fost realizat personal pentru acest studiu fiind și a fost supus în prealabil probei experților și modificat conform sugestiilor făcute. Punctajul obținut pentru fiecare item este cuprins între 9 și 10, fiecare item fiind evaluat cu note cuprinse între 1 și 10, pe cele trei criterii: relevanță, pertinență și acuratețe.

Instrumentul măsoară gradul de disciplină al elevilor pe o scară Likert de la 1 la 5 unde 1 înseamnă total de acord, 2 - de acord, 3 - nehotărât, 4 – dezacord, iar 5 - total dezacord. Scorurile sunt între 24 și 120 puncte, gradul de disciplină mai înalt fiind indicat de un scor mai ridicat.

Acest chestionar cuprinde 24 de itemi, care vizează următoarele aspecte: autodisciplină, principiile ce trebuie respectate în clasă, comportamentul care trebuie să fie corespunzător cu situația și mediul. Câteva exemple de itemi ar fi: „În timpul orelor de curs vorbesc fără să fiu întrebat de profesor”; „Vorbesc cu alți colegi în timpul orelor de curs fără să fiu văzut de profesor”; „Nu cred că este treaba mea curățenia în clasă”.

Fiecare aspect din cele trei menționate mai sus este investigat prin opt itemi, după cum urmează: (a) itemii 3, 4, 6, 11, 12, 13, 14, 18 vizează autodisciplina; (b) itemii 2, 9, 10, 16, 17, 21, 22, 24 vizează principiile ce trebuie respectate în clasă; (c) itemii 1, 5, 7, 8, 15, 19, 20, 23 vizează comportamentul care trebuie să fie corespunzător cu situația și mediul. Pentru o perspectivă completă asupra chestionarului a se vedea Anexa A.

Procedura de strângere a datelor

Chestionarele au fost completate de elevi în mod individual. Înainte de a fi aplicate li s-au explicat modalitățile de completare, și au fost asigurați că testele vor fi confidențiale. Decizia de a participa la acest studiu a fost la latitudinea lor și nu au existat condiționări legate de completarea celor două chestionare.

Chestionarele completate de elevi au fost adunate. Cele care au avut mai mult de patru întrebări necompletate (depășind 10% din numărul total de itemi) nu au fost introduse în baza de date. Scorurile participanților au fost corelate cu răspunsurile lor la chestionare. Aceste scoruri și răspunsuri au fost codificate și introduse într-un document SPSS. Pentru analizarea datelor din acest studiu s-a folosit SPSS 15.0.

Ipoteza de nul

Ipoteza de cercetare formulată este însoțită de ipoteza nulă, al cărei obiectiv este proba statistică a ipotezei. În conformitate cu obiectivul acestui studiu s-a ridicat următoarea ipoteză de nul: ipoteza de nul a studiului va fi aceea că nu există o legătură semnificativă între gradul de disciplină și atitudinea față de creștinism a elevilor Școlii Mihai Ionescu din București, nivelul gimnazial, anul școlar 2011-2012. Datorită faptului că disciplina în acest studiu îmbracă trei forme de manifestare: autodisciplina, cunoașterea principiilor ce trebuie respectate la clasă și comportamentul adecvat mediului, rezultă alte trei sub-ipoteze de nul, după cum urmează:

1. Nu există o legătură semnificativă între gradul de auto-disciplină și atitudinea față de creștinism a elevilor Școlii Mihai Ionescu din București, nivelul gimnazial, anul școlar 2011-2012.

2. Nu există o legătură semnificativă între gradul de cunoaștere a principiilor ce trebuie respectate la clasă și atitudinea față de creștinism a elevilor Școlii Mihai Ionescu din București, nivelul gimnazial, anul școlar 2011-2012.

3. Nu există o legătură semnificativă între nivelul comportamentului și atitudinea față de creștinism a elevilor Școlii Mihai Ionescu din București, nivelul gimnazial, anul școlar 2011-2012.

Operaționalizarea ipotezelor studiului

Cercetarea are în vedere cele două variabile principale: atitudinea față de creștinism și disciplina, ca variabile dependente (vezi Tabelul 1). Pe lângă acestea, variabilele demografice: sexul, clasa, vârsta, materia preferată (vezi Tabelul 2) vor face obiectul unor analize suplimentare ca variabile independente.

Tabel 1

Operaționalizarea ipotezelor studiului

Ipoteza de nul	Variabile	Scala de măsurare	Proba de semnificație statistică
Nu există diferențe semnificative în relația dintre gradul de disciplină (autodisciplină, cunoașterea principiilor ce trebuie respectate și comportament) al elevilor de la gimnaziu și atitudinea lor față de creștinism	Disciplina <ul style="list-style-type: none"> • Autodisciplină • Principiile ce trebuie respectate în clasă • Comportamentul care trebuie să fie corespunzător cu situația și mediul. 	Scală de interval (24-120)	Proba r de Pearson. Nivel de semnificație egal a .05.
	Atitudinea față de creștinism	Scală de interval (24-120)	

Tabel 2

Operaționalizarea variabilelor demografice

Variabila	Definiția conceptuală	Definiția instrumentală	Definiția operațională
Sexul	Sexul elevilor chestionați	Variabila „sex” a fost obținută pe baza datelor demografice, cerându-le subiecților să precizeze sexul: - masculin - feminin	Scala nominală. Se marchează cu M, dacă subiecții aparțin sexului masculin și cu F, dacă subiecții aparțin sexului feminin. 1:M 0:F
Clasa	Clasa/nivelul elevilor chestionați	Variabila „clasă” a fost obținută pe baza datelor demografice, cerându-le subiecților să precizeze în ce clasă sunt: - a V-a - a VI-a - a VII-a - a VIII-a	Elevii vor preciza în ce clasă sunt. Se va nota cu: 5: pentru clasa a V-a 6: pentru clasa a VI-a 7: pentru clasa a VII-a 8: pentru clasa a VIII-a Scală nominală
Vârsta	Vârsta elevilor chestionați	Variabila „vârstă” se obține pe baza declarației subiecților.	Vârstele elevilor sunt cuprinse între 11 și 15 ani.
Religia	Religia de care aparțin elevii	Această variabilă se obține pe baza declarației subiecților.	Opțiunile religioase ale elevilor vor fi împărțite în două: adventiști și neadventiști. Se va nota cu: - 1: AZȘ pentru adventiști - 2: NAZȘ pentru neadventiști Scală nominală

Validitatea și fiabilitatea instrumentelor

Primul instrument, Chestionarul de măsurare a atitudinii față de creștinism, de Francis Leslie, conține 24 de itemi. Pentru a determina consistența internă a instrumentului am utilizat coeficientul alpha de Cronbach care are o valoare $\alpha = .898$. Validitatea a fost demonstrată (Francis, Ispas, Robbins, Ilie și Iliescu, 2009). Coeficientul alfa de Cronbach este egal cu .97.

Al doilea instrument, de măsurare a gradului de disciplină la clasă a elevilor are de asemenea 24 de itemi, iar consistența internă este relevată de coeficientul alpha de Cronbach ($\alpha = .907$). Acest instrument a fost realizat personal pentru acest studiu fiind supus în prealabil probei experților și modificat conform sugestiilor făcute. Punctajul obținut pentru fiecare item este cuprins între 9 și 10, fiecare item fiind evaluat cu note cuprinse între 1 și 10 pe cele trei criterii: relevanță, pertinență și acuratețe.

Analiza datelor

După administrarea celor două chestionare, datele vor fi analizate cu Statistical Product Package for Social Science, versiunea 10.0 pentru Windows, după care, se vor corela rezultatele pentru a observa dacă există corelația presupusă la început, și anume, existența unei legături între gradul de disciplină și atitudinea față de creștinism.

Pentru a stabili corelația existentă între cele două variabile se va aplica proba de semnificație statistică a coeficientului de corelație r de Pearson. Pentru a obține rezultatele statistice, se vor face analize descriptive și de frecvență, comparații, se va determina coeficientul alpha de Cronbach, vor fi efectuate analize de corelație pentru compararea scorurilor obținute la atitudinea față de creștinism cu disciplina în general, precum și cu cele trei dimensiuni ale disciplinei (autodisciplină, principii ce trebuie cunoscute, comportament), pentru a vedea dacă există o relație semnificativă statistic între atitudinea față de creștinism și disciplină.

CAPITOLUL IV

PREZENTAREA REZULTATELOR

Descrierea eșantionului

Întrucât numărul total al elevilor școlii Mihai Ionescu, nivelul gimnazial, este de 60 elevi, pentru ca cercetarea să fie semnificativă am chestionat întreaga populație, astfel că eșantionul s-a confundat cu populația. Pentru aceasta am discutat în prealabil cu conducerea școlii și am aplicat instrumentele la sfârșitul lunii martie a anului școlar 2011-2012. La prezentarea și aplicarea chestionarelor au participat toți cei 60 de elevi. Deoarece s-a explicat foarte bine necesitatea completării tuturor itemilor, precum și modalitatea de completare, nu au fost chestionare incomplete care să determine anularea acestora.

Clasa din care fac parte elevii

Analiza datelor a scos în evidență faptul că din numărul total al elevilor chestionați, 18 au aparținut clasei a V-a, adică 30%; 20 au fost din clasa a VI-a, adică 33.3%, și câte 11 din clasele a VII-a și a VIII-a, adică 18.3% pentru fiecare din cele două clase. S-a putut observa că cei mai mulți respondenți au fost din clasa a VI-a, urmați de clasa a V-a (a se vedea Tabelul 3).

Tabel 3

Distribuția eșantionului pe clase

Clasa	n	%
5	18	30.0
6	20	33.3
7	11	18.3
8	11	18.3
Total	60	100.0

Sexul elevilor

Din cei 60 de elevi incluși în cercetare, 55% au fost de sex feminin, adică 33 de fete, iar 45% de sex masculin, ceea ce înseamnă un număr de 27 de băieți (a se vedea Tabelul 4).

Tabel 4

Distribuția eșantionului pe sexe

Sexul	n	%
0 Feminin	33	55.0
1 Masculin	27	45.0
Total	60	100.0

Religia elevilor

Apartenența religioasă a elevilor s-a distribuit după cum urmează: 70% dintre ei au aparținut de familii adventiste de ziua a șaptea, iar 30% au venit din familii neadventiste (a se vedea Tabelul 5).

Tabel 5

Distribuția eșantionului după religie

Religia	n	%
1 AZȘ	42	70.0
2 NAZȘ	18	30.0
Total	60	100.0

Vârsta elevilor

Vârsta elevilor a fost cuprinsă între 11 și 15 ani. Un singur elev a avut vârsta de 15 ani ceea ce a însemnat 1.7%; 25% au avut 14 ani, adică 15 elevi; 31.7% au avut vârsta de 13 ani, adică 19 elevi; 25% au avut 12 ani, adică 15 elevi; și 16.7% au avut 10 ani, adică 10 elevi. Aceste date se regăsesc în Tabelul 6.

Analiza descriptivă a arătat o medie de vârstă de 12.7 și o deviație standard de 1.078.

Tabel 6

Distribuția eșantionului după vârstă

Vârsta	f	%
11	10	16.7
12	15	25.0
13	19	31.7
14	15	25.0
15	1	1.7
Total	60	100.0

Comportamentul variabilelor

Atitudinea față de creștinism

Din analiza datelor cu privire la atitudinea elevilor față de creștinism rezultă o medie de 1.28 și o deviație de 0.342 (vezi Anexa B). Aceasta reprezintă o atitudine foarte bună față de creștinism a elevilor din școala Mihai Ionescu, nivelul gimnazial.

Datele statistice obținute pe fiecare item sunt relevante în această privință. În continuare, voi oferi câteva exemple legate de atitudinea față de Biblie, biserică, rugăciune, Dumnezeu, Isus și practica creștină. Datele complete sunt prezentate în Anexa C.

La afirmația “Consider că Biblia este o carte plictisitoare”, 68.3% dintre respondenți spun că sunt într-un dezacord total, în timp ce 23.3% se declară în dezacord, ceea ce înseamnă că 91,6% au o atitudine pozitivă față de Biblie.

La afirmația “Biserica este foarte importantă pentru mine”, 53.3% sunt de acord în totalitate, iar 31.7% sunt de acord, ceea ce înseamnă că 85% dintre elevi au o atitudine pozitivă față de biserică.

La afirmația “Cred că Dumnezeu ascultă rugăciunile”, 91.7% sunt de acord în totalitate, iar 8.3% sunt de acord, ceea ce conduce la un procentaj pozitiv de 100%.

La afirmația “Dumnezeu este foarte real pentru mine”, 88.3% spun că sunt total de acord, iar 11.7% sunt de acord, ceea ce conduce la un procentaj pozitiv de 100%.

La afirmația “Vreau să-L iubesc pe Isus”, 93.3% spun că sunt total de acord, iar 3.3% sunt de acord, ceea ce înseamnă un procentaj pozitiv de 96.6%.

La afirmația “Dumnezeu mă ajută să duc o viață mai bună”, 83.3% sunt de acord în totalitate, iar 16.7% de acord, ceea ce conduce la un procentaj pozitiv de 100%.

Disciplina

Analiza datelor cu privire la gradul de disciplină a condus la o medie de 4.07 și o deviație de 0.632, ceea ce se traduce într-un grad înalt de disciplină (a se vedea Anexa B).

Autodisciplină

Analiza datelor cu privire la gradul de autodisciplină a condus la o medie de 4.10 și o deviație de 0.749, ceea ce se traduce într-un grad înalt de autodisciplină.

Ca exemplu, la întrebarea “Mă străduiesc să mă încadrez în regulile clasei”, 40% dintre ei au fost de acord în totalitate, iar 43.3% au răspuns de acord. Aceasta înseamnă că 83.3% se străduiesc să se autodisciplineze.

Cunoașterea principiilor

Analiza datelor cu privire la cunoașterea principiilor de conduită în clasă a condus la o medie de 4.09 și o deviație de 0.66, ceea ce se traduce într-un grad înalt de cunoaștere a principiilor ce trebuie respectate în cadrul orelor de curs.

La itemul 16, care face referire directă la cunoașterea regulamentului clasei, 36.7% au răspuns că au o cunoaștere foarte bună, iar 40% - bună, ceea ce înseamnă că 76.75% dintre elevii chestionați cunosc destul de bine regulile clasei.

Comportament

Analiza datelor cu privire la comportamentul care se încadrează în normele de disciplină ale școlii a condus la o medie de 4.03 și o deviație de 0.676, ceea ce se traduce într-un grad înalt de comportament disciplinat.

Probarea ipotezelor

În continuare, voi prezenta probele statistice ale ipotezei de nul formulată anterior. Pentru acest lucru am utilizat coeficientul r de Pearson, cu ajutorul căruia se poate stabili existența unor relații semnificative din punct de vedere statistic între cele două variabile luate în discuție. Rezultatele statistice complete se găsesc în Anexa D.

Astfel, prin aplicarea probei r de Pearson s-a ajuns la concluzia că există o corelație semnificativă statistic ($r = -.606$, $p = .000$) între atitudinea față de creștinism și gradul de disciplină. Rezultatele obținute denotă o relație invers proporțională (pentru că scorurile mari ale atitudinii față de creștinism reprezintă de fapt o atitudine de respingere a creștinismului, iar cele mici o atitudine favorabilă față de creștinism, în timp ce scorurile

mari ale variabilei dependente disciplina indică un grad înalt de disciplină, iar scorurile mici un grad scăzut de disciplină) și puternică între cele două variabile.

Aplicarea probei r de Pearson la relația atitudine față de creștinism și cele trei componente ale disciplinei (autodisciplină, cunoașterea principiilor, comportament) a scos în evidență de asemenea existența unor corelații semnificative statistice.

Astfel, pe baza rezultatelor obținute, se poate concluziona că există o corelație semnificativă statistic ($r = -.533$, $p = .000$) între atitudinea față de creștinism și gradul de autodisciplină. Rezultatele obținute denotă o relație invers proporțională (pentru că scorurile mari ale atitudinii față de creștinism reprezintă de fapt o atitudine de respingere a creștinismului, iar cele mici o atitudine favorabilă față de creștinism, în timp ce scorurile mari ale sub-variabilei dependente “autodisciplina” indică un grad înalt de autodisciplină, iar scorurile mici un grad scăzut al autodisciplinei) și puternică între cele două variabile.

Pe baza rezultatelor obținute se mai poate concluziona că există o corelație semnificativă statistic ($r = -.534$, $p = .000$) între atitudinea față de creștinism și gradul de disciplină. Rezultatele obținute denotă o relație invers proporțională (pentru că scorurile mari ale atitudinii față de creștinism reprezintă de fapt o atitudine de respingere a creștinismului, iar cele mici o atitudine favorabilă față de creștinism, în timp ce scorurile mari ale sub-variabilei dependente “cunoașterea principiilor ce trebuie respectate” indică un grad înalt de cunoaștere, iar scorurile mici un grad scăzut al cunoașterii principiilor) și puternică între cele două variabile.

De asemenea, pe baza datelor obținute se poate concluziona că există o corelație semnificativă statistic ($r = -.589$, $p = .000$) între atitudinea față de creștinism și nivelul comportamentului elevilor. Rezultatele obținute denotă o relație invers proporțională (pentru că scorurile mari ale atitudinii față de creștinism reprezintă de fapt o atitudine de respingere a creștinismului, iar cele mici o atitudine favorabilă față de creștinism, în timp

ce scorurile mari ale sub-variabilei dependente “comportamentul” indică un nivel înalt al comportamentului, iar scorurile mici un nivel scăzut al comportamentului) și puternică între cele două variabile.

Alte rezultate

Prin aplicarea probei t la datele obținute prin chestionarul de evaluare a atitudinii față de creștinism (vezi Tabel 7) s-a observat că media respondenților de sex feminin este de 1.2, cu o deviație de 0.210, iar la respondenții de sex masculin media este de 1.4, cu o deviație de 0.449. Totuși aceste diferențe nu sunt semnificative statistic ($t_{(35.245)} = -1.390$, $p = .173$). Aceasta înseamnă că atitudinea elevilor față de creștinism nu diferă în funcție de sex.

Tabel 7

Diferencia en las variables de estudio según el género del estudiante.

Variabila	Sexul	N	Media	DE	t	p
Atitudinea față de creștinism	Fem	33	1.2	.210	-1.390	.173
	Mas	27	1.4	.449		
Autodisciplină	Fem	33	4.0	.731	-1.238	.221
	Mas	27	4.2	.762		
Principii	Fem	33	4.1	.661	.297	.768
	Mas	27	4.1	.671		
Comportamentul	Fem	33	4.0	.576	-.124	.902
	Mas	27	4.0	.792		
Disciplina	Fem	33	4.0	.595	-.424	.673
	Mas	27	4.1	.684		

Analizând rezultatele aceleiași probe t la datele obținute la chestionarul de disciplină pe cele trei dimensiuni ale acesteia, se observă că la autodisciplină fetele au o medie de 4.0 și o deviație de 0.731, în timp ce băieții au o medie de 4.2 și o deviație de 0.762. Totuși aceste diferențe nu sunt semnificative statistic ($t_{(58)} = -1.238$, $p = .221$). Aceasta înseamnă că gradul de autodisciplină al elevilor nu diferă în funcție de sex. La

capitolul cunoașterea principiilor ce stau la baza disciplinei, fetele înregistrează o medie de 4.1 cu o deviație de 0.661, iar băieții o medie de 4.1 și o deviație de 0.671. Totuși aceste diferențe nu sunt semnificative statistic ($t_{(58)} = 0.297, p = .768$). Aceasta înseamnă că nivelul de cunoaștere a principiilor ce trebuie respectate la clasă nu diferă în funcție de sexul elevilor. În ce privește comportamentul, datele obținute arată o medie de 4.0 la fete, cu o deviație de 0.576, iar la băieți o medie de 4.0 cu o deviație de 0.792. Totuși aceste diferențe nu sunt semnificative statistic ($t_{(58)} = -0.124, p = .902$). Aceasta înseamnă că nivelul comportamentului elevilor nu diferă în funcție de sex. Din rezultatele obținute prin aplicarea probei t la datele obținute prin chestionarul de măsurare a disciplinei în general, se observă că băieții au o medie 4.1 și o deviație de 0.132, iar fetele o medie 4.0 și o deviație de 0.104. Totuși aceste diferențe nu sunt semnificative statistic ($t_{(58)} = -0.424, p = .673$). Aceasta înseamnă că gradul de disciplină elevilor nu diferă în funcție de sex.

Prin aplicarea probei t la datele obținute în urma aplicării chestionarului de evaluare a atitudinii față de creștinism s-a putut observa relația dintre atitudinea față de creștinism și apartenența religioasă a respondenților. Astfel, media care exprimă atitudinea față de creștinism a elevilor adventiști este de 1.3 cu o deviație de 0.360, în timp ce media pentru elevii neadventiști este de 1.3 cu o deviație de 0.307. Totuși aceste diferențe nu sunt semnificative statistic ($t_{(37.524)} = -0.024, p = .981$). Aceasta înseamnă că atitudinea elevilor față de creștinism nu diferă în funcție de apartenența religioasă.

În privința autodisciplinei s-a obținut o medie de 4.1 cu o deviație de 0.777 pentru elevii adventiști, în timp ce la elevii neadventiști media este de 4.1 cu o deviație de 0.701. Totuși aceste diferențe nu sunt semnificative statistic ($t_{(58)} = 0.079, p = .937$). Aceasta înseamnă că gradul de autodisciplină al elevilor nu diferă în funcție de apartenența religioasă a elevilor.

La capitolul cunoașterea principiilor ce trebuie respectate la clasă se observă o medie mai bună la elevii neadvențiști, aceasta fiind de 4.2 cu o deviație de 0.590 în timp ce la elevii adventiști media este de 4.0 cu o deviație de 0.690. Totuși aceste diferențe nu sunt semnificative statistic ($t_{(58)} = -0.866, p = .390$). Aceasta înseamnă că nivelul de cunoaștere al principiilor ce trebuiesc respectate la clasă nu diferă în funcție de apartenența religioasă a elevilor.

Când vine vorba de comportament, media pentru elevii adventiști înregistrează o valoare de 4.0 cu o deviație de 0.671, iar la elevii neadvențiști media este de 4.0 cu o deviație de 0.705. Totuși aceste diferențe nu sunt semnificative statistic ($t_{(58)} = 0.001, p = .999$). Aceasta înseamnă că comportamentul elevilor nu diferă în funcție de apartenența religioasă a acestora.

Tabel 8

Diferencia en las variables de estudio según el religion del estudiante

Variabila	Religia	<i>n</i>	<i>M</i>	<i>DE</i>	<i>t</i>	<i>p</i>
Atitudinea față de creștinism	AZS	42	1.3	.360	-.022	.982
	NAZS	18	1.3	.310		
Autodisciplina	AZS	42	4.1	.777	.079	.937
	NAZS	18	4.1	.701		
Principii	AZS	42	4.0	.690	-.866	.390
	NAZS	18	4.2	.590		
Comportament	AZS	42	4.0	.671	.001	.999
	NAZS	18	4.0	.705		
Disciplina	AZS	42	4.1	.651	-.268	.790
	NAZS	18	4.1	.602		

Prin aplicarea probei HSD de Tukey se arată că există un efect statistic semnificativ al anului de studiu (clasa) asupra variabilei totale a disciplinei elevilor ($F_{(3,56)} = 2.78, p = .049$) și asupra dimensiunilor acesteia: autodisciplina ($F_{(3,56)} = 3.65, p = .018$), principii ($F_{(3,56)} = 3.31, p = .026$). La nivelul subvariabilei comportament acest efect statistic nu se probează ($F_{(3,56)} = 0.711, p = .549$).

Pentru cele trei variabile dependente menționate mai sus apar diferențe semnificative între subiecții din clasa a V-a și cei din clasa a VIII-a. Astfel clasa a VIII-a are media scorurilor mai scăzută la acest factor, ceea ce înseamnă că există o tendință de pierdere a disciplinei pe măsură ce elevii înaintază de la clasa a V-a spre clasa a VIII-a. Datele complete ale acestei secțiuni se găsesc la Anexa E.

CAPITOLUL V

REZUMAT, DISCUȚII, CONCLUZII, IMPLICAȚII ȘI RECOMANDĂRI

Introducere

Prezentul studiu a avut ca obiectiv să evidențieze relațiile care există între atitudinea față de creștinism și gradul de disciplină al elevilor de nivel gimnazial. Astfel, chestionarele referitoare la cele două variabile au fost aplicate elevilor de la Școala Mihai Ionescu din București. Acest capitol conține rezumatul cercetării desfășurate și prezintă discuțiile, concluziile, implicațiile și recomandările pentru alte cercetări ulterioare.

Rezumat

Studiile prezentate în CAPITOLUL II, precum și multe altele care nu au fost cuprinse în această cercetare evidențiază disciplina la clasă ca fiind una dintre problemele cele mai serioase cu care sistemul educațional național și internațional se confruntă (Rose și Gallup 2001, 2002, 2003; Charles, 2002). Cercetările prezente și cele în curs au căutat și continuă să exploreze soluții pentru ameliorarea și prevenirea acestui fenomen. Cercetarea de față a plecat de la această realitate și, pe baza studiilor făcute anterior, a încercat să arate existența unei relații semnificative între atitudinea față de creștinism și gradul de disciplină al elevilor. De aceea problema cercetării a fost formulată astfel: există o relație între atitudinea față de creștinism și gradul de disciplină al elevilor?

Obiectivele studiului au fost: determinarea nivelului atitudinii față de creștinism a elevilor Școlii Mihai Ionescu, ciclul gimnazial, determinarea gradului de disciplină al

elevilor Școlii Mihai Ionescu, ciclul gimnazial și stabilirea relației între atitudinea față de creștinism și gradul de disciplină al elevilor Școlii Mihai Ionescu, ciclul gimnazial.

Ipoteza formulată în Capitolul I s-a referit la existența unei relații semnificative statistic între atitudinea față de creștinism și gradul de disciplină. Populația pe care s-a realizat studiul a fost dată de cei 60 de elevi ai Școlii Mihai Ionescu, ciclul gimnazial, București.

Literatura de specialitate care a constituit conținutul Capitolului II al cercetării s-a concentrat pe două mari direcții: disciplina și atitudinea față de creștinism.

La capitolul disciplină, studiile trecute în revistă au prezentat rezultate referitoare la tipul de probleme de disciplină, cauzele acestora, precum și soluțiile aduse de-a lungul timpului.

În conformitate cu Center for Effective Collaboration and Practice (CECP, 1998), problemele de comportament ale elevilor raportate de profesori includ încălcarea regulilor clasei, blamarea altora pentru problemele personale, comportamentul iresponsabil, distrugerea proprietății. Problemele de comportament și progresul slab în domeniul academic cumulate cu dificila legătură cu părinții acestor copii plasează profesorii într-o poziție extrem de dificilă. De exemplu, pierderea controlului și concomitent a timpului alocat lecției datorită problemelor de comportament ale copiilor au un impact dramatic asupra activității didactice, asupra stimei de sine și a satisfacției și împlinirii profesionale (Jenson et al., 1998).

Un studiu realizat recent în România a arătat că principalele cauze ale declinului disciplinei în școli sunt date de o serie de factori cum ar fi: educația deficitară primită în familie, teribilismul caracteristic vârstei, influența mass-media, nesupravegherea elevilor de către părinți, problemele în familie, prea multă libertate acordată elevilor, lipsa de înțelegere din partea cadrelor didactice, conflictele între elevi, aplicarea discriminatorie a

regulamentului de ordine interioară, nesupravegherea elevilor de către profesori, anturajul, discriminarea rasială, dezinteresul cadrelor didactice față de problemele elevilor, consumul de alcool, exemplul negativ oferit de unele cadre didactice, lipsa de comunicare între părinți și copii, regulamentul de ordine interioară inefficient, lipsa de comunicare între profesori și elevi, dezinteresul elevilor pentru școală, perspectivele restrânse pentru elevi, programul de lucru prea încărcat (Cristea, 2006).

Soluțiile prezentate s-au referit pe de o parte, la managementul clasei și crearea de planuri de ameliorare a comportamentului elevilor. Wong definește managementul clasei ca fiind suma tuturor lucrurilor pe care profesorul le face în vederea organizării elevilor, a spațiului, timpului și materialelor, astfel ca instruirea la nivel de transmitere de conținuturi și asimilare din partea elevilor să poată avea loc (Wong și Rosemary, 2001).

Alte studii au ajuns la concluzia că soluția se află în crearea unor organizații pentru prevenirea violenței, a unui formular standard pentru reclamații și a unei relații stabile cu autoritățile locale (Della-Giustina, 2000). De asemenea s-a arătat că tinerii implicați în activități folositoare comunității au un grad de agresivitate scăzut (O'Donnell et al., 1999).

În final, accentul a fost pus pe rezultate care au arătat că instituțiile educaționale trebuie să aibă un rol mai activ în dezvoltarea morală a elevilor pentru a putea combate fenomenul de degradare morală (McCagg, 2003).

Violența în școli trebuie ameliorată prin implementarea de măsuri constructive ce presupun oferirea unei educații morale. În acest context, consilierii școlari au fost identificați ca fiind cei mai în măsură să promoveze valorile morale în școală, în confruntarea cu problemele elevilor și ale familiilor acestora (Rayburn și Richmond, 2004).

Această abordare a fost justificată în literatura de specialitate prin faptul că problemele de comportament ale elevilor în școală, cum ar fi: lenea, promiscuitatea sau

dependența de droguri, fac referire la valoarea omului. Furtul, vandalismul, agresiunea, cruzimea și violența au de-a face cu bunătatea. Impulsurile umane, cum ar fi protejarea celor slabi sau recunoștința față de darurile pământești, au o temelie religioasă. Virtuți precum mila, bunătatea, iertarea, umilința și modestia sunt profund înrădăcinate în învățăturile religioase despre bine și rău. Valoarea universală și demnitatea omului, dragostea față de aproapele sunt concepte care stau la baza comportamentului civilizat și sunt inima domeniului religios (Sewall, 1998).

Cercetarea realizată este descriptivă și corelațională. Subiecții au fost examinați într-un singur moment, în timpul semestrului al doilea al anului școlar 2011-2012. Cei 60 de elevi chestionați au provenit din clasele V-VIII ale Școlii Mihai Ionescu, București. Vârsta elevilor a fost cuprinsă între 11 și 15 ani, cu un procent de 55% fete și 45% băieți.

Instrumentele folosite au fost: Francis Scale of Attitude Toward Christianity [Inventarul Atitudinii față de creștinism al lui Francis] (Francis, 1989) și Chestionarul de măsurare a disciplinei, instrument creat de mine pentru acest studiu fiind supus înainte de utilizare probei experților.

Datele rezultate în urma administrării celor două chestionare au fost prelucrate cu Statistical Product Package for Social Science (SPSS), versiunea 10.0 pentru Windows după care s-au realizat analize descriptive și de frecvență, au fost efectuate analize de corelație pentru compararea scorurilor dintre atitudinea față de creștinism și gradul de disciplină și a fost rulată ANOVA corelată cu HSD de Tukey pentru a vedea dacă există o relație semnificativă statistic între gradul de disciplină și clasa de studiu din care fac parte elevii.

Discuții

În această secțiune sunt prezentate și discutate rezultatele obținute în urma cercetării în raport cu alte cercetări asemănătoare. Rezultatele statistice ale prezentei

cercetări au evidențiat existența unei relații semnificative statistic între atitudinea față de creștinism și gradul de disciplină al elevilor.

Studiile anterioare nu au explorat într-un mod direct și explicit această corelație, dar au transmis semnale relevante totuși cu privire la relația religie (creștinism) - disciplină.

Astfel, într-un studiu publicat în 1995, Britt afirma că este posibil ca implicarea religioasă să influențeze atât modul în care copiii judecă o situație (cât de amenințătoare este, dacă dețin asupra ei un anumit grad de control sau nu), cât și tipul de efort pe care îl depun pentru a face față situației respective. El sugera că, cel puțin în cazul unora dintre copii, religia poate fi folosită ca strategie de întâmpinare a unor situații dificile (Britt, 1995).

Cu un an în urmă s-a accentuat mai clar această relație între religie și disciplină atunci când afirma că predarea religiei în școlile de stat este de mult o necesitate și că religia ar trebui să fie o materie de sine stătătoare. Primele patru rațiuni pentru care el susținea că predarea religiei în școli este importantă au de-a face într-o măsură considerabilă cu disciplina elevilor. Aceste motive sunt: convingerile religioase afectează comportamentul uman în mod evident; studiul religiei le oferă elevilor ocazia de a analiza, evalua și judeca diverse valori; religia deține anumite valori perene care au trecut testul timpului și care s-au răspândit în toată lumea; concepția religioasă explică cultura unui popor (Ediger, 1994).

Într-un alt studiu publicat în 1998, se evidențiază faptul că problemele de disciplină din școală fac referire la valoarea omului, au de-a face cu bunătatea, iar acestea trimit spre domeniul religios. Virtuți de acest fel: mila, bunătatea, iertarea, umilința și modestia, sunt profund înrădăcinate în învățăturile religioase despre bine și rău. Valoarea universală și

demnitatea omului, dragostea față de aproapele sunt concepte care stau la baza comportamentului civilizat și sunt inima domeniului religios (Sewall, 1998).

În final, voi face referire la studiul lui Barone din 2005, care identifică educația morală ca soluție la problemele de disciplină din școală (Barone, 2005).

Studiile sunt prin urmare în acord cu concluzia prezentei cercetări și încurajează căutarea de căi și formule de utilizare a domeniului religios în vederea ameliorării și prevenirii problemelor de disciplină din școli.

Ipoteza de lucru a prezentului demers de cercetare a fost existența unei relații semnificative statistic între atitudinea față de creștinism și gradul de disciplină. Această ipoteză a fost confirmată de rezultatele obținute.

S-a observat existența unei atitudini pozitive față de creștinism sensibil egală între băieți și fete, precum și la gradul de disciplină al acestora. M-aș fi așteptat însă și la o diferență între Atitudinea față de creștinism a elevilor adventiști și neadventiști, cu implicații în gradul de disciplină al acestora. Absența acestei diferențe semnificative statistic se datorează faptului că majoritatea elevilor neadventiști au urmat grădinița și școala primară în cadrul Școlii Mihai Ionescu, acumulând cunoștințe religioase și cultivând comportamente specifice moralei creștine. Pe de altă parte, cei care au optat pentru această instituție de educație au fost de acord și cu educația religioasă promovată de școală. Aceasta înseamnă că pe segmentul atitudinii față de creștinism, în general, Școala Mihai Ionescu și-a îndeplinit misiunea față de elevii neadventiști, aducându-i la un nivel sensibil egal cu cei adventiști.

De asemenea, s-a observat existența unui efect semnificativ statistic al anului de studiu (clasa) asupra variabilei totale a disciplinei și asupra factorilor acesteia, autodisciplina și cunoașterea principiilor. Acesta se poate observa doar între clasa a V-a și a VIII-a. Aceasta înseamnă că schimbările în ce privește disciplina se pot vedea în timp. Pe

de altă parte, surprinzător pare faptul că elevii din clasa a V-a stau semnificativ mai bine la capitolul disciplină decât cei din clasa a VIII-a.

Având în vedere că diferențele nu sunt date de subvariabila „comportament”, o explicație a acestei diferențe ar putea fi găsită în teoria lui Kohlberg despre stadiile dezvoltării raționamentului moral. El spune că este specific intervalului de vârstă dintre 10 și 13 ani (unde se încadrează elevii clasei a V-a) construirea unui raționament moral bazat pe asumarea rolului de “copil model”, așa cum îl percepe el din experiențele trăite în familie și în celelalte grupuri sociale (autodisciplină și cunoașterea ce vine din observațiile făcute). Pe de altă parte, între 13 și 16 ani (unde se încadrează cei din clasa a VIII-a), judecata morală este bazată pe aprobările celorlalți, pe așteptările familiei, valorile și legile comunității, binele și răul sunt apreciate după cum acțiunile produc plăcere și după cum sunt apreciate de alții (dispare într-un anumit fel exigența internă, autodisciplina și apare exigența anturajului iar cunoașterea rațională pare a fi înlocuită de criteriul simțurilor, plăcerii).

În concluzie, se confirmă ipoteza de lucru, și anume existența unei relații semnificative statistic între atitudinea față de creștinism și gradul de disciplină al elevilor, precum și corespondența între rezultatele cercetării prezente și alte studii existente în acest domeniu.

Concluzii

Pe baza rezultatelor obținute în urma studiului, am formulat următoarele concluzii:

1. Există o relație semnificativă din punct de vedere statistic între atitudinea față de creștinism și gradul de disciplină al elevilor de la nivelul gimnazial.
2. Există o legătură semnificativă statistic între atitudinea față de creștinism și gradul de autodisciplină al elevilor de nivel gimnazial.

3. Există o legătură semnificativă statistic între atitudinea față de creștinism și gradul de cunoaștere a principiilor ce trebuie respectate la clasă al elevilor de nivel gimnazial.
4. Există o legătură semnificativă statistic între atitudinea față de creștinism și comportamentul elevilor de nivel gimnazial.
5. Atitudinea față de creștinism a elevilor nu este influențată semnificativ statistic de vârstă, clasă, sex și apartenența religioasă.
6. Gradul de disciplină al elevilor nu este influențat semnificativ statistic de sex, vârstă, clasă sau apartenență religioasă.
7. Există un efect statistic semnificativ al anului de studiu (clasa) asupra variabilei totale a disciplinei elevilor și asupra factorilor acesteia, autodisciplina și cunoașterea principiilor ce trebuie respectate la clasă.

Implicații

Pe baza concluziilor formulate se poate afirma că un sistem educațional bazat pe o atitudine pozitivă față de valorile creștine are implicații pozitive asupra disciplinei în școală. Acesta presupune că este în interesul Școlii Mihai Ionescu să conserve și să consolideze filozofia adventistă de educație, care presupune: dezvoltarea unei legături mântuitoare cu Domnul Isus, formarea caracterului și formarea profesională. Orice abdicare de la acest model presupune pierderi profunde pe termen scurt și mai ales lung. Pe de altă parte, ar trebui ca acest model să fie studiat și promovat și în alte școli ale bisericii.

Existența unei diferențe semnificative statistic între gradul de disciplină al elevilor din clasa a V-a și a VIII-a (la nivelul factorilor autodisciplină și cunoaștere a principiilor ce trebuie respectate la clasă) în defavoarea celor de la clasa a VIII-a face necesară o analiză serioasă a cauzelor și ajustarea metodelor de determinare a autodisciplinei în viața elevilor,

precum și găsirea de alternative la metodele actuale de a-i ajuta pe elevii din anii superiori să cunoască principiile ce trebuie respectate la clasă.

Recomandări

Pe baza rezultatelor obținute, a discuțiilor, concluziilor și implicațiilor, se recomandă următoarele:

1. Aplicarea instrumentelor de colectare a datelor și în școli neconfesionale și compararea datelor cu cele obținute în școlile confesionale, așa cum este Școala Mihai Ionescu, pentru a observa dacă există diferențe între scorurile obținute la cele două chestionare.
2. Prezentarea contextualizată a principiilor ce trebuie respectate în cadrul orelor de curs în așa fel ca acestea să fie relevante pentru fiecare vârstă.
3. Explorarea modalităților de creștere a nivelului de autodisciplină pentru elevii din anii superiori.
4. Evaluarea planului master spiritual al școlii și îmbunătățirea acestuia conform cu nevoile și caracteristicile vârstelor elevilor, precum și cu obiectivele spirituale adecvate fiecărei vârste.

ANEXA A

CHESTIONAR DE MĂSURARE A DISCIPLINEI

INSTRUCȚIUNI

Vă rugăm să citiți fiecare afirmație cu atenție și să vă gândiți „Sunt de acord cu ea?”

Dacă sunteți de acord în totalitate încercuiți.....**AT** A N D DT
Dacă sunteți de acord încercuiți.....AT **A** N D DT
Dacă sunteți nehotărât încercuiți.....AT A **N** D DT
Dacă sunteți în dezacord încercuiți.....AT A N **D** DT
Dacă sunteți în dezacord total încercuiți.....AT A N D **DT**

1. În timpul orelor de curs vorbesc fără să fiu întrebat de profesor. 3
AT A N D DT
2. Îmi place să-I șicanez pe unii profesori în timpul orelor de curs. 2
AT A N D DT
3. Vorbesc cu alți colegi în timpul orelor de curs fără să fiu văzut de profesor.1
AT A N D DT
4. Mă străduiesc să mă încadrez în regulile clasei. 1
AT A N D DT
5. Mi se întâmplă să nu salut profesorii atunci când intră în clasă.3
AT A N D DT
6. Dacă nu ar fi consecințe m-aș răzbuna pe unii profesori. 1
AT A N D DT
7. Îmi place să îi șicanez pe unii colegii de clasă. 3
AT A N D DT
8. Obişnuiesc să îi agrez fizic pe unii colegi de clasă. 3
AT A N D DT
9. Îmi place să îi enervez pe profesori. 2
AT A N D DT
10. Nu cred că este treaba mea curățenia în clasă. 2
AT A N D DT

11. Aș lovi pe unii colegi dacă aș fi sigur că nu mi s-ar întâmpla nimic.1
AT A N D DT
12. Mă străduiesc să respect regulile școlii și ale clasei. 1
AT A N D DT
13. Nu mă interesează ce notă voi avea la disciplina **Purtare**. 1
AT A N D DT
14. Dacă am stricat ceva în școală nu spun nimănui. 1
AT A N D DT
15. Obişnuiesc să intru în clasă după professor. 3
AT A N D DT
16. Cunosc regulamentul clasei. 2
AT A N D DT
17. Nu cred că este o problemă să faci glume pe seama colegilor sau profesorilor.2
AT A N D DT
18. Când dau test, dacă profesorul nu mă observă încerc să copiez. 1
AT A N D DT
19. În mod frecvent profesorii îmi spun să fiu atent la ore. 3
AT A N D DT
20. Dacă aș lipsi de la școală ar fi mai multă liniște în clasă. 3
AT A N D DT
21. Nu cred că este o problemă să nu îți faci temele. 2
AT A N D DT
22. A vorbi negativ despre colegi nu este o problemă. 2
AT A N D DT
23. Sunt chemat frecvent în comisia de disciplină a școlii. 3
AT A N D DT
24. Cred că este important să îi respecti pe profesori și colegi. 2
AT A N D DT

1= Autodisciplină - 8

2= Principii ce trebuie respectate - 8

3= Comportament - 8

2. Chestionar privind Atitudinea față de creștinism (Francis Scale of Attitude toward Christianity, Francis și alții, 1991)

INSTRUCȚIUNI

Vă rugăm să citiți fiecare afirmație cu atenție și să vă gândiți „Sunt de acord cu ea?”

Dacă sunteți de acord în totalitate încercuiți.....**AT** A N D DT
Dacă sunteți de acord încercuiți.....AT **A** N D DT
Dacă sunteți nehotărât încercuiți.....AT A **N** D DT
Dacă sunteți în dezacord încercuiți.....AT A N **D** DT
Dacă sunteți în dezacord total încercuiți.....AT A N D **DT**

1. Consider că e plictisitor să ascult Biblia.
AT A N D DT
2. Știu că Isus mă ajută.
AT A N D DT
3. Mă ajută foarte mult să-mi spun rugăciunile.
AT A N D DT
4. Biserica e foarte importantă pentru mine.
AT A N D DT
5. Cred că mersul la biserică este o pierdere de timp.
AT A N D DT
6. Vreau să-l iubesc pe Isus.
AT A N D DT
7. Consider slujbele religioase plictisitoare.
AT A N D DT
8. Cred că oamenii care se roagă sunt proști. .
AT A N D DT
9. Dumnezeu mă ajută să duc o viață mai bună.
AT A N D DT
10. Îmi place foarte mult să învăț despre Dumnezeu.
AT A N D DT
11. Dumnezeu înseamnă foarte mult pentru mine.
AT A N D DT
12. Cred că Dumnezeu îi ajută pe oameni.
AT A N D DT
13. Rugăciunile mă ajută mult.
AT A N D DT
14. Știu că Isus e aproape de mine.
AT A N D DT

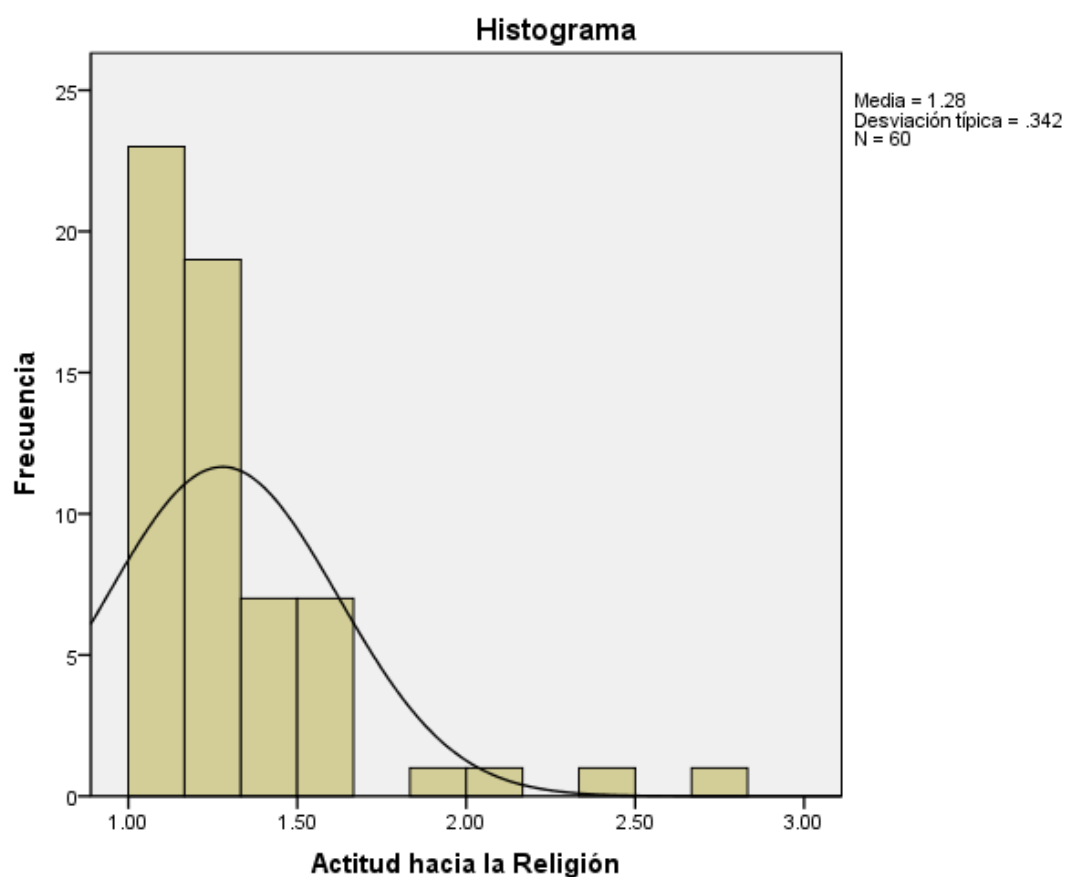
15. Consider că a te ruga e un lucru bun.
AT A N D DT
16. Cred că Biblia e depășită.
AT A N D DT
17. Cred că Dumnezeu ascultă rugăciunile.
AT A N D DT
18. Isus nu înseamnă nimic pentru mine.
AT A N D DT
19. Dumnezeu e foarte real pentru mine.
AT A N D DT
20. Cred că rugăciunile n-aduc nici un folos.
AT A N D DT
21. Ideea de Dumnezeu înseamnă mult pentru mine.
AT A N D DT
22. Cred că Isus încă-i ajută pe oameni.
AT A N D DT
23. Știu că Dumnezeu mă ajută.
AT A N D DT
24. Mi-e greu să cred în Dumnezeu.
AT A N D DT

ANEXA B

STATISTICI DESCRIPTIVE

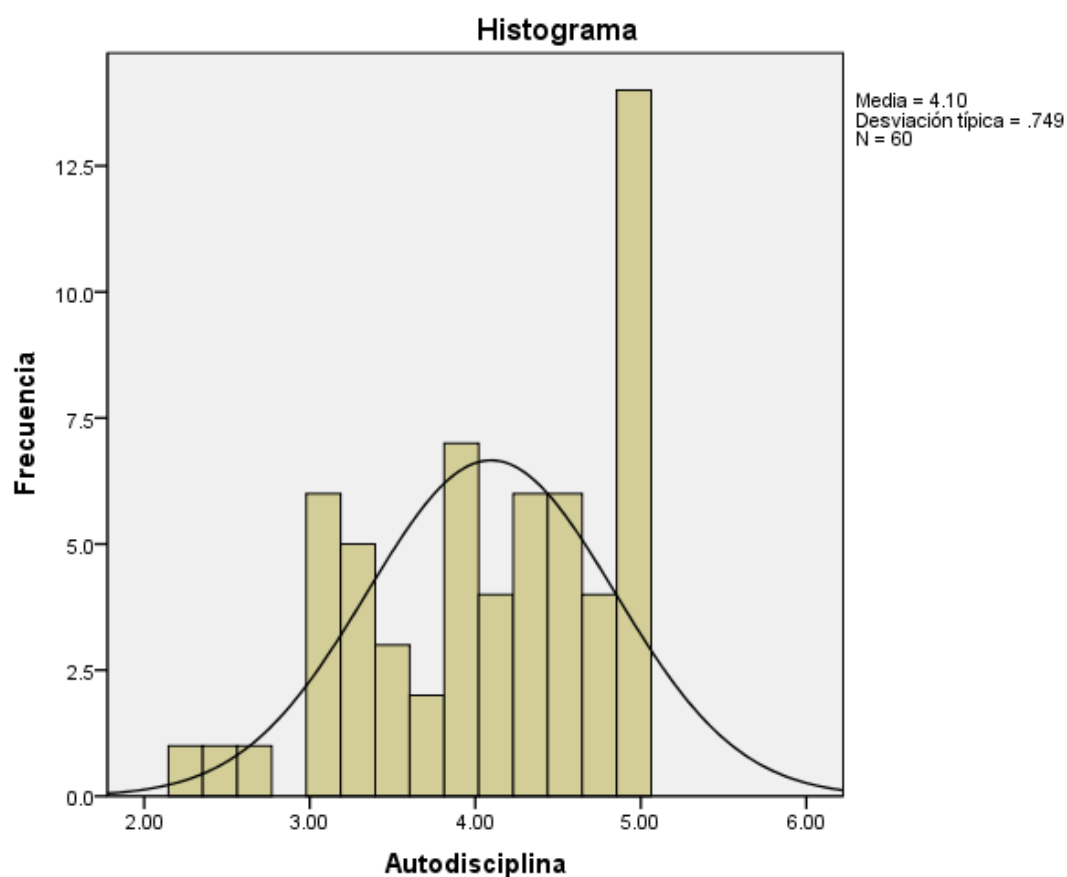
Statistică descriptivă creștinism

	Media	Dev. tip.
rel1 Consider că e plictisitor să ascuți Biblia.*	4.48	1.000
rel2 Știu că Isus mă ajută.	1.05	.220
rel3 Mă ajută foarte mult să-mi spun rugăciunile.	1.65	1.102
rel4 Biserica e foarte importantă pentru mine.	1.70	.944
rel5 Cred că mersul la biserică este o pierdere de timp.*	4.45	1.032
rel6 Vreau să-L iubesc pe Isus.	1.10	.399
rel7 Consider slujbele religioase plictisitoare.*	4.13	.947
rel8 Cred că oamenii care se roagă sunt proști.*	4.82	.596
rel9 Dumnezeu mă ajută să duc o viață mai bună.	1.17	.376
rel10 Îmi place foarte mult să învăț despre Dumnezeu.	1.47	.700
rel11 Dumnezeu înseamnă foarte mult pentru mine.	1.17	.418
rel12 Cred că Dumnezeu îi ajută pe oameni.	1.08	.279
rel13 Rugăciunile mă ajută mult.	1.37	.712
rel14 Știu că Isus e aproape de mine.	1.18	.390
rel15 Consider că a te ruga e un lucru bun.	1.17	.418
rel16 Cred că Biblia e depășită.*	4.70	.743
rel17 Cred că Dumnezeu ascultă rugăciunile.	1.08	.279
rel18 Isus nu înseamnă nimic pentru mine.*	4.90	.578
rel19 Dumnezeu e foarte real pentru mine.	1.12	.324
rel20 Cred că rugăciunile n-aduc nici un folos.*	4.82	.701
rel21 Ideea de Dumnezeu înseamnă mult pentru mine.	1.23	.500
rel22 Cred că Isus încă îi ajută pe oameni.	1.13	.389
rel23 Știu că Dumnezeu mă ajută.	1.12	.372
rel24 Mi-e greu să cred în Dumnezeu.*	4.80	.514



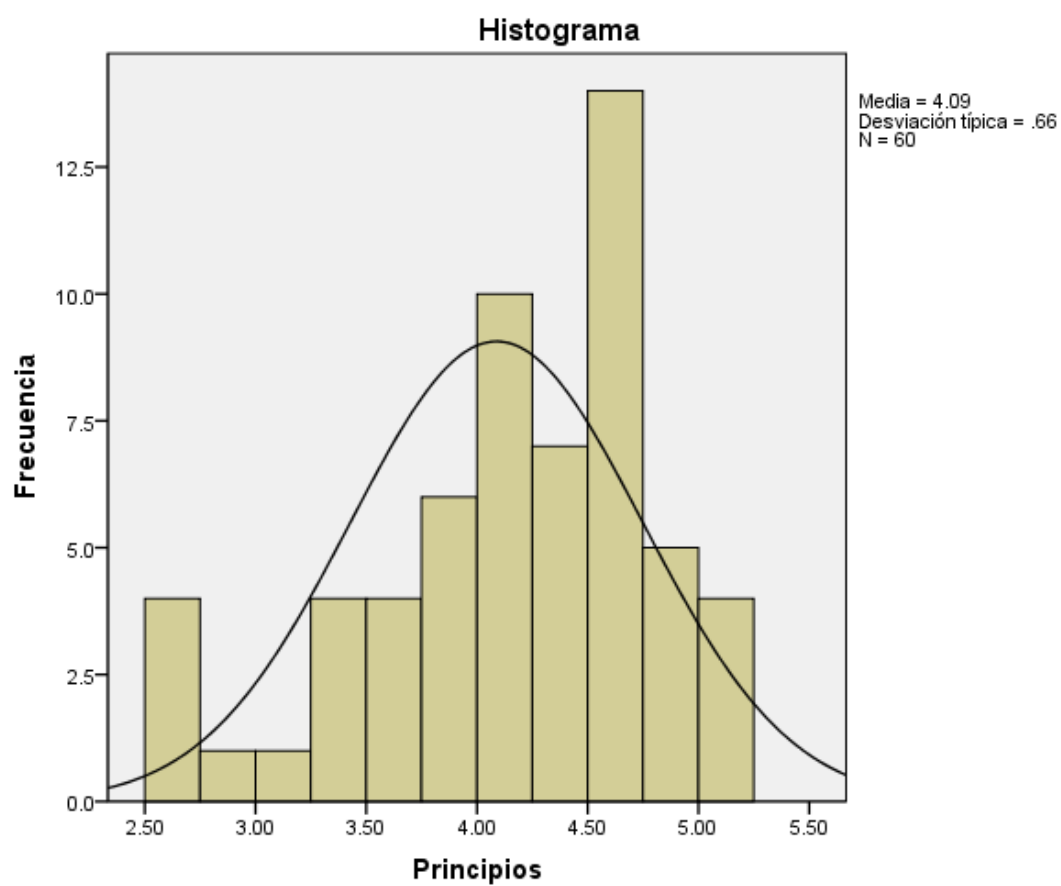
Statistică descriptivă autodisciplină

	Media	Dev. tip.
dis_aut3 Vorbesc cu alți colegi în timpul orelor de curs fără să fiu văzut de profesor.	3.31	1.500
dis_aut4 Mă străduiesc să mă încadrez în regulile clasei.*	1.82	.833
dis_aut6 Dacă nu ar fi consecințe m-aș răzbuna pe unii profesori.	3.95	1.407
dis_aut11 Aș lovi pe unii colegi dacă aș fi sigur că nu mi s-ar întâmpla nimic.	4.07	1.274
dis_aut12 Mă străduiesc să respect regulile școlii și ale clasei.*	1.82	1.000
dis_aut13 Nu mă interesează ce notă voi avea la disciplina Purtare.	4.58	1.078
dis_aut14 Dacă am stricat ceva în școală nu spun nimănui.	3.92	1.193
dis_aut18 Când dau test, dacă profesorul nu mă observă încerc să copiez.	4.55	.891



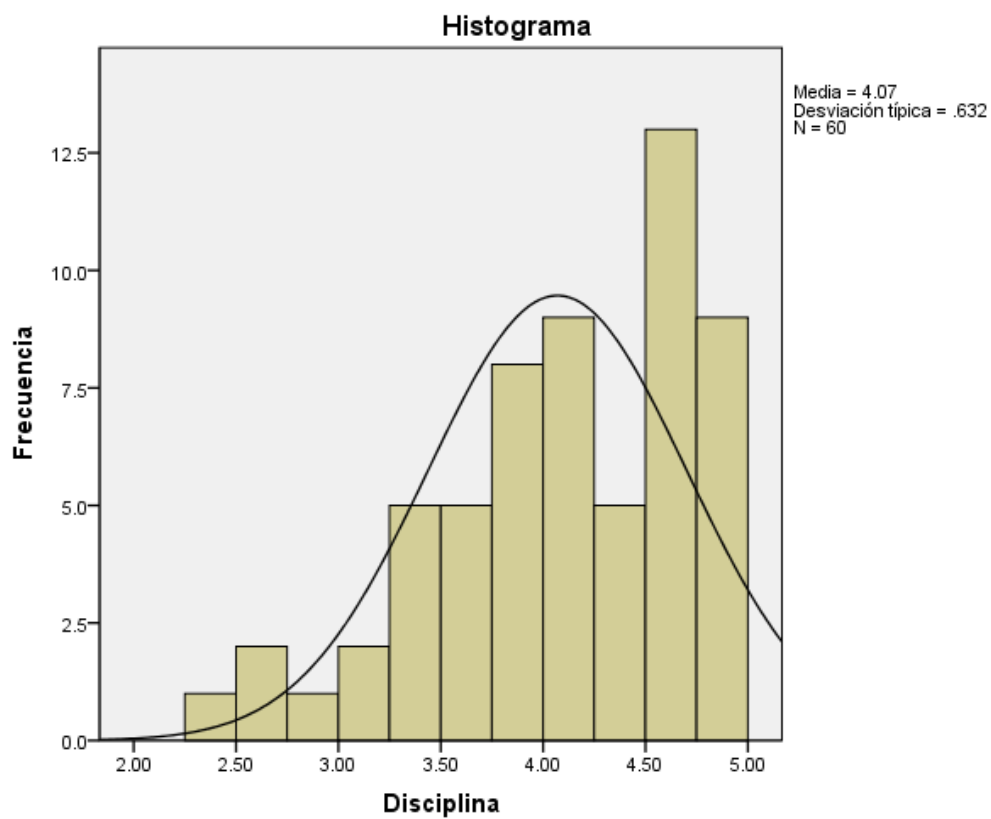
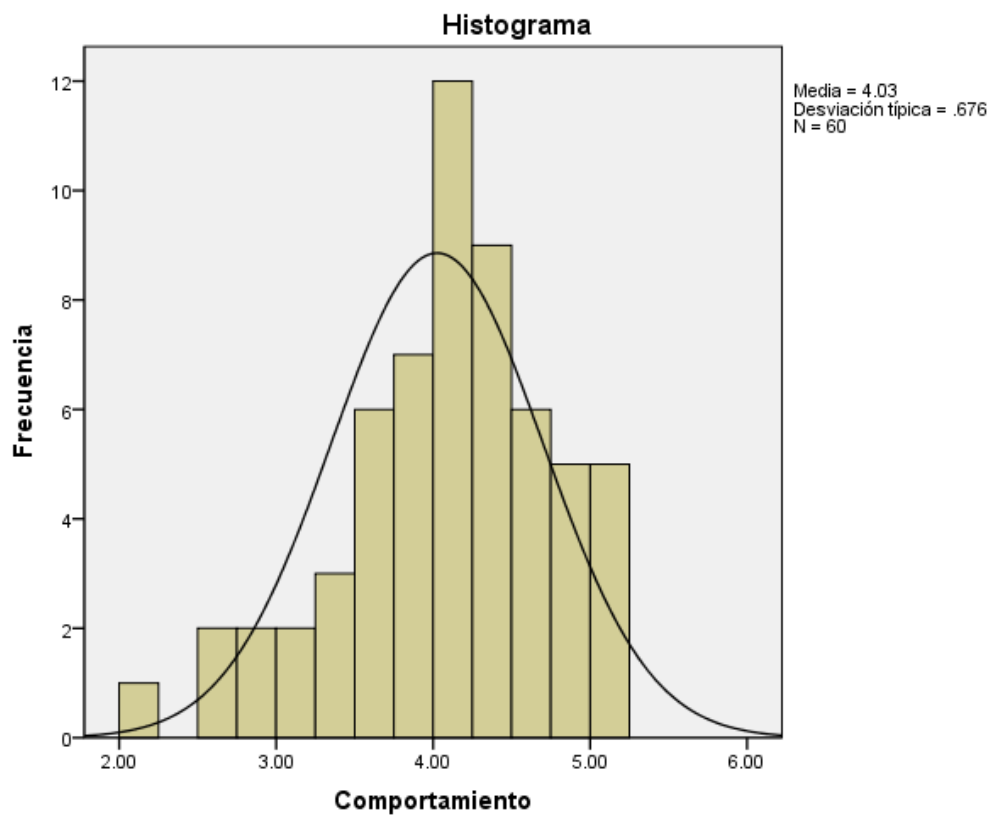
Statistică descriptivă cunoașterea principiilor

	Media	Dev. tip.
dis_pri2 Îmi place să-I șicanez pe unii profesori în timpul orelor de curs.	4.45	.872
dis_pri9 Îmi place să îi enervez pe profesori.	4.50	.930
dis_pri10 Nu cred că este treaba mea curățenia în clasă.	3.00	1.450
dis_pri16 CunosC regulamentul clasei.*	2.07	1.133
dis_pri17 Nu cred că este o problemă să faci glume pe seama colegilor sau profesorilor.	3.90	1.309
dis_pri21 Nu cred că este o problemă să nu îți faci temele.	4.35	1.055
dis_pri22 A vorbi negativ despre colegi nu este o problemă.	4.22	1.043
dis_pri24 Cred că este important să îi respecti pe profesori și colegi.*	1.63	1.073



Statistică descriptivă comportament

	Media	Dev. tip.
dis_com1 În timpul orelor de curs vorbesc fără să fiu întrebat de profesor.	3.49	1.419
dis_com5 Mi se întâmplă să nu salut profesorii atunci când intră în clasă.	3.97	1.207
dis_com7 Îmi place să îi șicanez pe unii colegi de clasă.	3.75	1.230
dis_com8 Obişnuiesc să îi agresez fizic pe unii colegi de clasă.	4.50	.873
dis_com15 Obişnuiesc să intru în clasă după profesor.	4.19	.926
dis_com19 În mod frecvent profesorii îmi spun să fiu atent la ore.	3.45	1.346
dis_com20 Dacă aş lipsi de la şcoală ar fi mai multă linişte în clasă.	4.08	1.124
dis_com23 Sunt chemat frecvent în comisia de disciplină a şcolii.	4.77	.698



ANEXA C

ANALIZE

rel1 Consider că e plictisitor să ascuți Biblia.

		Frecvența	Procentaj	Procentaj valid	Procentaj acumulat
Valide	1 de acord în totalitate	3	5.0	5.0	5.0
	2 de acord	1	1.7	1.7	6.7
	3 nehotărât	1	1.7	1.7	8.3
	4 în dezacord	14	23.3	23.3	31.7
	5 în dezacord total	41	68.3	68.3	100.0
	Total	60	100.0	100.0	

rel2 Știu că Isus mă ajută.

		Frecvența	Procentaj	Procentaj valid	Procentaj acumulat
Valide	1 de acord în totalitate	57	95.0	95.0	95.0
	2 de acord	3	5.0	5.0	100.0
	Total	60	100.0	100.0	

rel3 Mă ajută foarte mult să-mi spun rugăciunile.

		Frecvența	Procentaj	Procentaj valid	Procentaj acumulat
Valide	1 de acord în totalitate	39	65.0	65.0	65.0
	2 de acord	12	20.0	20.0	85.0
	3 nehotărât	2	3.3	3.3	88.3
	4 în dezacord	5	8.3	8.3	96.7
	5 în dezacord total	2	3.3	3.3	100.0
	Total	60	100.0	100.0	

rel4 Biserica e foarte importantă pentru mine.

		Frecvența	Procentaj	Procentaj valid	Procentaj acumulat
Valide	1 de acord în totalitate	32	53.3	53.3	53.3
	2 de acord	19	31.7	31.7	85.0

3 nehotărât	5	8.3	8.3	93.3
4 în dezacord	3	5.0	5.0	98.3
5 în dezacord total	1	1.7	1.7	100.0
Total	60	100.0	100.0	

rel5 Cred că mersul la biserică este o pierdere de timp.

	Frecvența	Procentaj	Procentaj valid	Procentaj acumulat
Valide 1 de acord în totalitate	3	5.0	5.0	5.0
2 de acord	1	1.7	1.7	6.7
3 nehotărât	3	5.0	5.0	11.7
4 în dezacord	12	20.0	20.0	31.7
5 în dezacord total	41	68.3	68.3	100.0
Total	60	100.0	100.0	

rel6 Vreau să-L iubesc pe Isus.

	Frecvența	Procentaj	Procentaj valid	Procentaj acumulat
Valide 1 de acord în totalitate	56	93.3	93.3	93.3
2 de acord	2	3.3	3.3	96.7
3 nehotărât	2	3.3	3.3	100.0
Total	60	100.0	100.0	

rel7 Consider slujbele religioase plictisitoare.

	Frecvența	Procentaj	Procentaj valid	Procentaj acumulat
Valide 2 de acord	6	10.0	10.0	10.0
3 nehotărât	5	8.3	8.3	18.3
4 în dezacord	24	40.0	40.0	58.3
5 în dezacord total	25	41.7	41.7	100.0
Total	0	100.0	100.0	

rel8 Cred că oamenii care se roagă sunt proști.

	Frecvența	Procentaj	Procentaj valid	Procentaj acumulat
Valide 2 de acord	2	3.3	3.3	3.3
4 în dezacord	5	8.3	8.3	11.7
5 în dezacord total	53	88.3	88.3	100.0
Total	60	100.0	100.0	

rel9 Dumnezeu mă ajută să duc o viață mai bună.

		Frecvența	Procentaj	Procentaj valid	Procentaj acumulat
Valide	1 de acord în totalitate	50	83.3	83.3	83.3
	2 de acord	10	16.7	16.7	100.0
	Total	60	100.0	100.0	

rel10 Îmi place foarte mult să învăț despre Dumnezeu.

		Frecvența	Procentaj	Procentaj valid	Procentaj acumulat
Valide	1 de acord în totalitate	38	63.3	63.3	63.3
	2 de acord	17	28.3	28.3	91.7
	3 nehotărât	4	6.7	6.7	98.3
	4 în dezacord	1	1.7	1.7	100.0
	Total	60	100.0	100.0	

rel11 Dumnezeu înseamnă foarte mult pentru mine.

		Frecvența	Procentaj	Procentaj valid	Procentaj acumulat
Valide	1 de acord în totalitate	51	85.0	85.0	85.0
	2 de acord	8	13.3	13.3	98.3
	3 nehotărât	1	1.7	1.7	100.0
	Total	60	100.0	100.0	

rel12 Cred că Dumnezeu îi ajută pe oameni.

		Frecvența	Procentaj	Procentaj valid	Procentaj acumulat
Valide	1 de acord în totalitate	55	91.7	91.7	91.7
	2 de acord	5	8.3	8.3	100.0
	Total	60	100.0	100.0	

rel13 Rugăciunile mă ajută mult.

		Frecvența	Procentaj	Procentaj valid	Procentaj acumulat
Valide	1 de acord în totalitate	45	75.0	75.0	75.0
	2 de acord	9	15.0	15.0	90.0
	3 nehotărât	5	8.3	8.3	98.3
	4 în dezacord	1	1.7	1.7	100.0
	Total	60	100.0	100.0	

rel14 Știu că Isus e aproape de mine.

		Frecvența	Procentaj	Procentaj valid	Procentaj acumulat
Valide	1 de acord în totalitate	49	81.7	81.7	81.7
	2 de acord	11	18.3	18.3	100.0
	Total	60	100.0	100.0	

rel15 Consider că a te ruga e un lucru bun.

		Frecvența	Procentaj	Procentaj valid	Procentaj acumulat
Valide	1 de acord în totalitate	51	85.0	85.0	85.0
	2 de acord	8	13.3	13.3	98.3
	3 nehotărât	1	1.7	1.7	100.0
	Total	60	100.0	100.0	

rel16 Cred că Biblia e depășită.

		Frecvența	Procentaj	Procentaj valid	Procentaj acumulat
Valide	1 de acord în totalitate	1	1.7	1.7	1.7
	2 de acord	1	1.7	1.7	3.3
	3 nehotărât	1	1.7	1.7	5.0
	4 în dezacord	9	15.0	15.0	20.0
	5 în dezacord total	48	80.0	80.0	100.0
	Total	60	100.0	100.0	

rel17 Cred că Dumnezeu ascultă rugăciunile.

		Frecvența	Procentaj	Procentaj valid	Procentaj acumulat
Valide	1 de acord în totalitate	55	91.7	91.7	91.7
	2 de acord	5	8.3	8.3	100.0
	Total	60	100.0	100.0	

rel18 Isus nu înseamnă nimic pentru mine.

		Frecvența	Procentaj	Procentaj valid	Procentaj acumulat
Valide	1 de acord în totalitate	1	1.7	1.7	1.7
	3 nehotărât	1	1.7	1.7	3.4
	5 în dezacord total	57	95.0	96.6	100.0
	Total	59	98.3	100.0	
Pierdute	sistem	1	1.7		

rel18 Isus nu înseamnă nimic pentru mine.

		Frecvența	Procentaj	Procentaj valid	Procentaj acumulat
Valide	1 de acord în totalitate	1	1.7	1.7	1.7
	3 nehotărât	1	1.7	1.7	3.4
	5 în dezacord total	57	95.0	96.6	100.0
	Total	59	98.3	100.0	
Pierdute	sistem	1	1.7		
Total		60	100.0		

rel19 Dumnezeu e foarte real pentru mine.

		Frecvența	Procentaj	Procentaj valid	Procentaj acumulat
Valide	1 de acord în totalitate	53	88.3	88.3	88.3
	2 de acord	7	11.7	11.7	100.0
	Total	60	100.0	100.0	

rel20 Cred că rugaciunile nu aduc nici un folos.

		Frecvența	Procentaj	Procentaj valid	Procentaj acumulat
Valide	1 de acord în totalitate	1	1.7	1.7	1.7
	2 de acord	1	1.7	1.7	3.3
	3 nehotărât	1	1.7	1.7	5.0
	4 în dezacord	2	3.3	3.3	8.3
	5 în dezacord total	55	91.7	91.7	100.0
	Total	60	100.0	100.0	

rel21 Ideea de Dumnezeu înseamnă mult pentru mine.

		Frecvența	Procentaj	Procentaj valid	Procentaj acumulat
Valide	1 de acord în totalitate	48	80.0	80.0	80.0
	2 de acord	10	16.7	16.7	96.7
	3 nehotărât	2	3.3	3.3	100.0
	Total	60	100.0	100.0	

rel22 Cred că Isus încă-i ajută pe oameni.

		Frecvența	Procentaj	Procentaj valid	Procentaj acumulat
Valide	1 de acord în totalitate	53	88.3	88.3	88.3
	2 de acord	6	10.0	10.0	98.3
	3 nehotărât	1	1.7	1.7	100.0
	Total	60	100.0	100.0	

rel23 Știu că Dumnezeu mă ajută.

		Frecvența	Procentaj	Procentaj valid	Procentaj acumulat
Valide	1 de acord în totalitate	54	90.0	90.0	90.0
	2 de acord	5	8.3	8.3	98.3
	3 nehotărât	1	1.7	1.7	100.0
	Total	60	100.0	100.0	

rel24 Mi-e greu să cred în Dumnezeu.

		Frecvența	Procentaj	Procentaj valid	Procentaj acumulat
Valide	3 nehotărât	3	5.0	5.0	5.0
	4 în dezacord	6	10.0	10.0	15.0
	5 în dezacord total	51	85.0	85.0	100.0
	Total	60	100.0	100.0	

dis_com1 În timpul orelor de curs vorbesc fără să fiu întrebat de profesor.

		Frecvența	Procentaj	Procentaj valid	Procentaj acumulat
Valide	1 de acord în totalitate	4	6.7	6.8	6.8
	2 de acord	17	28.3	28.8	35.6
	3 nehotărât	6	10.0	10.2	45.8
	4 în dezacord	10	16.7	16.9	62.7
	5 în dezacord total	22	36.7	37.3	100.0
	Total	59	98.3	100.0	
Pierdute		1	1.7		
Total		60	100.0		

dis_pri2 Îmi place să-i șicanez pe unii profesori în timpul orelor de curs.

		Frecvența	Procentaj	Procentaj valid	Procentaj acumulat
Valide	2 de acord	3	5.0	5.0	5.0
	3 nehotărât	6	10.0	10.0	15.0
	4 în dezacord	12	20.0	20.0	35.0
	5 în dezacord total	39	65.0	65.0	100.0
	Total	60	100.0	100.0	

dis_aut3 Vorbesc cu alți colegi în timpul orelor de curs fără să fiu văzut de profesor.

		Frecvența	Procentaj	Procentaj valid	Procentaj acumulat
Valide	1 de acord în totalitate	9	15.0	15.3	15.3
	2 de acord	13	21.7	22.0	37.3
	3 nehotărât	7	11.7	11.9	49.2
	4 în dezacord	11	18.3	18.6	67.8
	5 în dezacord total	19	31.7	32.2	100.0
	Total	59	98.3	100.0	
Pierdute		1	1.7		
Total		60	100.0		

dis_aut4 Mă străduiesc să mă încadrez în regulile clasei.

		Frecvența	Procentaj	Procentaj valid	Procentaj acumulat
Valide	1 de acord în totalitate	24	40.0	40.0	40.0
	2 de acord	26	43.3	43.3	83.3
	3 nehotărât	7	11.7	11.7	95.0
	4 în dezacord	3	5.0	5.0	100.0
	Total	60	100.0	100.0	

rel5 Cred că mersul la biserică este o pierdere de timp.

		Frecvența	Procentaj	Procentaj valid	Procentaj acumulat
Valide	1 de acord în totalitate	3	5.0	5.0	5.0
	2 de acord	1	1.7	1.7	6.7
	3 nehotărât	3	5.0	5.0	11.7
	4 în dezacord	12	20.0	20.0	31.7
	5 în dezacord total	41	68.3	68.3	100.0
	Total	60	100.0	100.0	

rel6 Vreau să-L iubesc pe Isus.

		Frecvența	Procentaj	Procentaj valid	Procentaj acumulat
Valide	1 de acord în totalitate	56	93.3	93.3	93.3
	2 de acord	2	3.3	3.3	96.7
	3 nehotărât	2	3.3	3.3	100.0
	Total	60	100.0	100.0	

dis_com7 Îmi place să îi șicanez pe unii colegii de clasă.

		Frecvența	Procentaj	Procentaj valid	Procentaj acumulat
--	--	-----------	-----------	-----------------	--------------------

Valide	1 de acord în totalitate	2	3.3	3.3	3.3
	2 de acord	9	15.0	15.0	18.3
	3 nehotărât	15	25.0	25.0	43.3
	4 în dezacord	10	16.7	16.7	60.0
	5 în dezacord total	24	40.0	40.0	100.0
	Total	60	100.0	100.0	

dis_com8 Obişnuiesc să îi agrez fizic pe unii colegi de clasă.

		Frecvența	Procentaj	Procentaj valid	Procentaj acumulat
Valide	1 de acord în totalitate	1	1.7	1.7	1.7
	2 de acord	1	1.7	1.7	3.3
	3 nehotărât	6	10.0	10.0	13.3
	4 în dezacord	11	18.3	18.3	31.7
	5 în dezacord total	41	68.3	68.3	100.0
	Total	60	100.0	100.0	

dis_pri9 Îmi place să îi enervez pe profesori.

		Frecvența	Procentaj	Procentaj valid	Procentaj acumulat
Valide	1 de acord în totalitate	1	1.7	1.7	1.7
	2 de acord	2	3.3	3.3	5.0
	3 nehotărât	6	10.0	10.0	15.0
	4 în dezacord	8	13.3	13.3	28.3
	5 în dezacord total	43	71.7	71.7	100.0
	Total	60	100.0	100.0	

dis_pri10 Nu cred că este treaba mea curățenia în clasă.

		Frecvența	Procentaj	Procentaj valid	Procentaj acumulat
Valide	1 de acord în totalitate	13	21.7	21.7	21.7
	2 de acord	10	16.7	16.7	38.3
	3 nehotărât	14	23.3	23.3	61.7
	4 în dezacord	10	16.7	16.7	78.3
	5 în dezacord total	13	21.7	21.7	100.0
	Total	60	100.0	100.0	

dis_aut11 Aș lovi pe unii colegi dacă aș fi sigur că nu mi s-ar întâmpla nimic.

		Frecvența	Procentaj	Procentaj valid	Procentaj acumulat
Valide	1 de acord în totalitate	5	8.3	8.3	8.3
	2 de acord	2	3.3	3.3	11.7

3 nehotărât	10	16.7	16.7	28.3
4 în dezacord	10	16.7	16.7	45.0
5 în dezacord total	33	55.0	55.0	100.0
Total	60	100.0	100.0	

dis_aut12 Mă străduiesc să respect regulile școlii și ale clasei.

	Frecvența	Procentaj	Procentaj valid	Procentaj acumulat
Valide 1 de acord în totalitate	27	45.0	45.0	45.0
2 de acord	24	40.0	40.0	85.0
3 nehotărât	4	6.7	6.7	91.7
4 în dezacord	3	5.0	5.0	96.7
5 în dezacord total	2	3.3	3.3	100.0
Total	60	100.0	100.0	

dis_aut13 Nu mă interesează ce notă voi avea la disciplina Purtare.

	Frecvența	Procentaj	Procentaj valid	Procentaj acumulat
Valide 1 de acord în totalitate	3	5.0	5.0	5.0
2 de acord	3	5.0	5.0	10.0
4 în dezacord	4	6.7	6.7	16.7
5 în dezacord total	50	83.3	83.3	100.0
Total	60	100.0	100.0	

dis_aut14 Dacă am stricat ceva în școală nu spun nimănui.

	Frecvența	Procentaj	Procentaj valid	Procentaj acumulat
Valide 1 de acord în totalitate	3	5.0	5.1	5.1
2 de acord	5	8.3	8.5	13.6
3 nehotărât	11	18.3	18.6	32.2
4 în dezacord	15	25.0	25.4	57.6
5 în dezacord total	25	41.7	42.4	100.0
Total	59	98.3	100.0	
Pierdute	1	1.7		
Total	60	100.0		

dis_com15 Obişnuiesc să intru în clasă după profesor.

	Frecvența	Procentaj	Procentaj valid	Procentaj acumulat
Valide 2 de acord	4	6.7	6.9	6.9
3 nehotărât	8	13.3	13.8	20.7
4 în dezacord	19	31.7	32.8	53.4
5 în dezacord total	27	45.0	46.6	100.0

Total	58	96.7	100.0	
Pierdute	2	3.3		
Total	60	100.0		

dis_pri16 Cunosc regulamentul clasei.

		Frecvența	Procentaj	Procentaj valid	Procentaj acumulat
Valide	1 de acord în totalitate	22	36.7	36.7	36.7
	2 de acord	24	40.0	40.0	76.7
	3 nehotărât	4	6.7	6.7	83.3
	4 în dezacord	8	13.3	13.3	96.7
	5 în dezacord total	2	3.3	3.3	100.0
	Total	60	100.0	100.0	

dis_pri17 Nu cred că este o problemă să faci glume pe seama colegilor sau profesorilor.

		Frecvența	Procentaj	Procentaj valid	Procentaj acumulat
Valide	1 de acord în totalitate	5	8.3	8.5	8.5
	2 de acord	5	8.3	8.5	16.9
	3 nehotărât	8	13.3	13.6	30.5
	4 în dezacord	14	23.3	23.7	54.2
	5 în dezacord total	27	45.0	45.8	100.0
	Total	59	98.3	100.0	
Pierdute		1	1.7		
Total		60	100.0		

dis_aut18 Când dau test, dacă profesorul nu mă observă încerc să copiez.

		Frecvența	Procentaj	Procentaj valid	Procentaj acumulat
Valide	1 de acord în totalitate	1	1.7	1.7	1.7
	2 de acord	2	3.3	3.3	5.0
	3 nehotărât	4	6.7	6.7	11.7
	4 în dezacord	9	15.0	15.0	26.7
	5 în dezacord total	44	73.3	73.3	100.0
	Total	60	100.0	100.0	

dis_com19 În mod frecvent profesorii îmi spun să fiu atent la ore.

		Frecvența	Procentaj	Procentaj valid	Procentaj acumulat
Valide	1 de acord în totalitate	6	10.0	10.0	10.0
	2 de acord	10	16.7	16.7	26.7
	3 nehotărât	13	21.7	21.7	48.3

4 în dezacord	13	21.7	21.7	70.0
5 în dezacord total	18	30.0	30.0	100.0
Total	60	100.0	100.0	

dis_com20 Dacă aş lipsi de la şcoală ar fi mai multă linişte în clasă.

	Frecvenţa	Procentaj	Procentaj valid	Procentaj acumulat
Valide 1 de acord în totalitate	2	3.3	3.3	3.3
2 de acord	4	6.7	6.7	10.0
3 nehotărât	11	18.3	18.3	28.3
4 în dezacord	13	21.7	21.7	50.0
5 în dezacord total	30	50.0	50.0	100.0
Total	60	100.0	100.0	

dis_pri21 Nu cred că este o problemă să nu îţi faci temele.

	Frecvenţa	Procentaj	Procentaj valid	Procentaj acumulat
Valide 1 de acord în totalitate	2	3.3	3.3	3.3
2 de acord	3	5.0	5.0	8.3
3 nehotărât	5	8.3	8.3	16.7
4 în dezacord	12	20.0	20.0	36.7
5 în dezacord total	38	63.3	63.3	100.0
Total	60	100.0	100.0	

dis_pri22 A vorbi negativ despre colegi nu este o problemă.

	Frecvenţa	Procentaj	Procentaj valid	Procentaj acumulat
Valide 1 de acord în totalitate	1	1.7	1.7	1.7
2 de acord	4	6.7	6.7	8.3
3 nehotărât	9	15.0	15.0	23.3
4 în dezacord	13	21.7	21.7	45.0
5 în dezacord total	33	55.0	55.0	100.0
Total	60	100.0	100.0	

dis_com23 Sunt chemat frecvent în comisia de disciplină a şcolii.

	Frecvenţa	Procentaj	Procentaj valid	Procentaj acumulat
Valide 2 de acord	2	3.3	3.3	3.3

3 nehotărât	3	5.0	5.0	8.3
4 în dezacord	2	3.3	3.3	11.7
5 în dezacord total	53	88.3	88.3	100.0
Total	60	100.0	100.0	

dis_pri24 Cred că este important să îi respecti pe profesori și colegi.

	Frecvența	Procentaj	Procentaj valid	Procentaj acumulat
Valide 1 de acord în totalitate	37	61.7	61.7	61.7
2 de acord	16	26.7	26.7	88.3
3 nehotărât	3	5.0	5.0	93.3
5 în dezacord total	4	6.7	6.7	100.0
Total	60	100.0	100.0	

Statistici descriptive

	N	Minim	Maxim	Media	Dev. tip.
rel1 Consider că e plictisitor să ascuți Biblia.	60	1	5	4.48	1.000
rel2 Știu că Isus mă ajută.	60	1	2	1.05	.220
rel3 Mă ajută foarte mult să-mi spun rugăciunile.	60	1	5	1.65	1.102
rel4 Biserica e foarte importantă pentru mine.	60	1	5	1.70	.944
rel5 Cred că mersul la biserică este o pierdere de timp.	60	1	5	4.45	1.032
rel6 Vreau să-L iubesc pe Isus.	60	1	3	1.10	.399
rel7 Consider slujbele religioase plictisitoare.	60	2	5	4.13	.947
rel8 Cred că oamenii care se roagă sunt proști.	60	2	5	4.82	.596
rel9 Dumnezeu mă ajută să duc o viață mai bună.	60	1	2	1.17	.376
rel10 Îmi place foarte mult să învăț despre Dumnezeu.	60	1	4	1.47	.700
rel11 Dumnezeu înseamnă foarte mult pentru mine.	60	1	3	1.17	.418
rel12 Cred că Dumnezeu îi ajută pe oameni.	60	1	2	1.08	.279
rel13 Rugăciunile mă ajută mult.	60	1	4	1.37	.712
rel14 Știu că Isus e aproape de mine.	60	1	2	1.18	.390
rel15 Consider că a te ruga e un lucru bun.	60	1	3	1.17	.418
rel16 Cred că Biblia e depășită.	60	1	5	4.70	.743
rel17 Cred că Dumnezeu ascultă rugăciunile.	60	1	2	1.08	.279
rel18 Isus nu înseamnă nimic pentru mine.	59	1	5	4.90	.578
rel19 Dumnezeu e foarte real pentru mine.	60	1	2	1.12	.324
rel20 Cred că rugăciunile n-aduc nici un folos.	60	1	5	4.82	.701
rel21 Ideea de Dumnezeu înseamnă mult pentru mine.	60	1	3	1.23	.500
rel22 Cred că Isus încă-i ajută pe oameni.	60	1	3	1.13	.389
rel23 Știu că Dumnezeu mă ajută.	60	1	3	1.12	.372

rel24 Mi-e greu să cred în Dumnezeu.	60	3	5	4.80	.514
dis_com1 În timpul orelor de curs vorbesc fără să fiu întrebat de profesor.	59	1	5	3.49	1.419
dis_pri2 Îmi place să-i șicanez pe unii profesori în timpul orelor de curs.	60	2	5	4.45	.872
dis_aut3 Vorbesc cu alți colegi în timpul orelor de curs fără să fiu văzut de profesor.	59	1	5	3.31	1.500
dis_aut4 Mă străduiesc să mă încadrez în regulile clasei.	60	1	4	1.82	.833
dis_com5 Mi se întâmplă să nu salut profesorii atunci când intră în clasă.	60	1	5	3.97	1.207
dis_aut6 Dacă nu ar fi consecințe m-aș răzbuna pe unii profesori.	59	1	5	3.95	1.407
dis_com7 Îmi place să îi șicanez pe unii colegi de clasă.	60	1	5	3.75	1.230
dis_com8 Obişnuiesc să îi agresez fizic pe unii colegi de clasă.	60	1	5	4.50	.873
dis_pri9 Îmi place să îi enervez pe profesori.	60	1	5	4.50	.930
dis_pri10 Nu cred că este treaba mea curăţenia în clasă.	60	1	5	3.00	1.450
dis_aut11 Aş lovi pe unii colegi dacă aş fi sigur că nu mi s-ar întâmpla nimic.	60	1	5	4.07	1.274
dis_aut12 Mă străduiesc să respect regulile şcolii şi ale clasei.	60	1	5	1.82	1.000
dis_aut13 Nu mă interesează ce nota voi avea la disciplina Purtare .	60	1	5	4.58	1.078
dis_aut14 Dacă am stricat ceva în şcoală nu spun nimănui.	59	1	5	3.92	1.193
dis_com15 Obişnuiesc să intru în clasă după profesor.	58	2	5	4.19	.926
dis_pri16 Cunosc regulamentul clasei.	60	1	5	2.07	1.133
dis_pri17 Nu cred că este o problemă să faci glume pe seama colegilor sau profesorilor.	59	1	5	3.90	1.309
dis_aut18 Când dau test, dacă profesorul nu mă observă încerc să copiez.	60	1	5	4.55	.891
dis_com19 În mod frecvent profesorii îmi spun să fiu atent la ore.	60	1	5	3.45	1.346
dis_com20 Dacă aş lipsi de la şcoală ar fi mai multă linişte în clasă.	60	1	5	4.08	1.124
dis_pri21 Nu cred că este o problemă să nu îţi faci temele.	60	1	5	4.35	1.055
dis_pri22 A vorbi negativ despre colegi nu este o problemă.	60	1	5	4.22	1.043
dis_com23 Sunt chemat frecvent în comisia de disciplină a şcolii.	60	2	5	4.77	.698
dis_pri24 Cred că este important să îi respectăm pe profesori şi colegi.	60	1	5	1.63	1.073

Nr. valid (conform listei)	56				
----------------------------	----	--	--	--	--

ANEXA D

CORELAȚII

Corelații

		Act_Rel Atitudinea față de creștinism	Disci Disciplina
Act_Rel față de creștinism	Coef. de corelație a lui Pearson Sig. (bilateral) N	1 60	-.606** .000 60
Disci Disciplina	Coef. de corelație a lui Pearson Sig. (bilateral) N	-.606** .000 60	1 60

**Corelația este semnificativă peste pragul de 0.01 (bilateral).

Corelații

		Act_Rel Atitudinea față de creștinism
Autodis Autodisciplina	Coef. de corelație a lui Pearson Sig. (bilateral) N	-.533** .000 60
Princi Principii	Coef. de corelație a lui Pearson Sig. (bilateral) N	-.534** .000 60
Comport Comportament	Coef. de corelație a lui Pearson Sig. (bilateral) N	-.589** .000 60

**Corelația este semnificativă peste pragul de 0.01 (bilateral).

ANEXA E

PROBA T

Statistica pe grupe

	Sexul Sexul	N	Media	Dev. tip.	Eroare tip a mediei
Act_Rel Atitudinea față de creștinism	0 Feminin	33	1.2199	.21017	.03659
	1 Masculin	27	1.3503	.44880	.08637
Autodis Autodisciplina	0 Feminin	33	3.9874	.73136	.12731
	1 Masculin	27	4.2269	.76195	.14664
Princi Principii	0 Feminin	33	4.1115	.66094	.11506
	1 Masculin	27	4.0602	.67079	.12909
Comport Comportament	0 Feminin	33	4.0152	.57581	.10024
	1 Masculin	27	4.0370	.79195	.15241
Disci Disciplina	0 Feminin	33	4.0380	.59493	.10356
	1 Masculin	27	4.1080	.68448	.13173

Proba pentru eșantioane independente

		Testul Leneve de egalitate a dispersiilor		Proba T pentru egalitatea mediilor			
		F	Sig.	t	gl	Sig. (bilateral)	Diferent a mediilor
Act_Rel Atitudinea față de creștinism	Se asumă dispersii egale	5.759	.020	-1.484	58	.143	-.13039
	Nu se asumă dispersii egale			-1.390	35.245	.173	-.13039
Autodis Autodisciplina	Se asumă dispersii egale	.061	.806	-1.238	58	.221	-.23948
	Nu se asumă dispersii egale			-1.233	54.712	.223	-.23948
Princi Principii	Se asumă dispersii egale	.213	.646	.297	58	.768	.05129
	Nu se asumă dispersii egale			.297	55.340	.768	.05129

Comport	Se asumă dispersii egale	2.682	.107	-.124	58	.902	-.02189
Comportament	Nu se asumă dispersii egale			-.120	46.315	.905	-.02189
Disci	Se asumă dispersii egale	.383	.538	-.424	58	.673	-.07003
Disciplina	Nu se asumă dispersii egale			-.418	51.949	.678	-.07003

Proba T

Statistica pe grupe

	Relig Religia	N	Media	Dev. tip.	Eroare tip a mediei
Act_Rel	1 AZS	42	1.2780	.35964	.05549
Atitudinea față de creștinism	2 NAZS	18	1.2801	.30679	.07231
Autodis	1 AZS	42	4.1002	.77641	.11980
Autodisciplina	2 NAZS	18	4.0833	.70058	.16513
Princi Principii	1 AZS	42	4.0400	.68926	.10635
	2 NAZS	18	4.2014	.58965	.13898
Comport	1 AZS	42	4.0251	.67146	.10361
Comportament	2 NAZS	18	4.0248	.70453	.16606
Disci	1 AZS	42	4.0551	.65140	.10051
Disciplina	2 NAZS	18	4.1032	.60167	.14182

Proba pentru eșantioane independente

		Testul Leneve de egalitate a dispersiilor		Proba T pentru egalitatea mediilor			
		F	Sig.	t	gl	Sig. (bilateral)	Diferenta mediilor
Act_Rel	Se asumă dispersii egale	.165	.686	-.022	58	.982	-.00214
Atitudinea față de creștinism	Nu se asumă dispersii egale			-.024	37.524	.981	-.00214
Autodis	Se asumă dispersii egale	.162	.689	.079	58	.937	.01687
Autodisciplina	Nu se asumă dispersii egale			.083	35.526	.935	.01687
Princi Principii	Se asumă dispersii egale	.492	.486	-.866	58	.390	-.16142

	Nu se asumă dispersii egale			-.922	37.420	.362	-.16142
Comport	Se asumă	.229	.634	.001	58	.999	.00028
Comportament	dispersii egale						
	Nu se asumă			.001	30.872	.999	.00028
	dispersii egale						
Disci	Se asumă	.194	.661	-.268	58	.790	-.04809
Disciplina	dispersii egale						
	Nu se asumă			-.277	34.735	.784	-.04809
	dispersii egale						

ANEXA F

ANOVA UNI-FACTORIAL

ANOVA

		Suma pătratelor	gl	Media pătratelor	F	Sig.
Act_Rel Atitudinea față de creștinism	Inter-grupe	.634	3	.211	1.886	.142
	Intra-grupe	6.269	56	.112		
	Total	6.903	59			
Autodis Autodisciplina	Inter-grupe	5.410	3	1.803	3.652	.018
	Intra-grupe	27.652	56	.494		
	Total	33.063	59			
Princi Principii	Inter-grupe	3.877	3	1.292	3.313	.026
	Intra-grupe	21.841	56	.390		
	Total	25.717	59			
Comport Comportament	Inter-grupe	.989	3	.330	.711	.549
	Intra-grupe	25.935	56	.463		
	Total	26.924	59			
Disci Disciplina	Inter-grupe	3.057	3	1.019	2.781	.049
	Intra-grupe	20.523	56	.366		
	Total	23.580	59			

Teste post hoc
Comparații multiple

HSD de Tukey

Variabile dependente	(I) Clasa Clasa	(J) Clasa Clasa	Diferența mediilor (I-J)	Eroarea tipică	Sig.
Autodis Autodisciplina	5	6	.30463	.22830	.545
		7	.46486	.26893	.319
		8	.87395*	.26893	.010
	6	5	-.30463	.22830	.545
		7	.16023	.26378	.929
		8	.56932	.26378	.148
	7	5	-.46486	.26893	.319
		6	-.16023	.26378	.929
		8	.40909	.29963	.526
	8	5	-.87395*	.26893	.010
		6	-.56932	.26378	.148
		7	-.40909	.29963	.526
Princi Principii	5	6	.28423	.20290	.504
		7	.30979	.23900	.569
		8	.75298*	.23900	.014
	6	5	-.28423	.20290	.504
		7	.02557	.23443	1.000
		8	.46875	.23443	.200
	7	5	-.30979	.23900	.569
		6	-.02557	.23443	1.000
		8	.44318	.26629	.352
	8	5	-.75298*	.23900	.014
		6	-.46875	.23443	.200
		7	-.44318	.26629	.352
Disci Disciplina	5	6	.23980	.19668	.617
		7	.34492	.23168	.451
		8	.65931*	.23168	.031
	6	5	-.23980	.19668	.617
		7	.10511	.22725	.967
		8	.41951	.22725	.263
	7	5	-.34492	.23168	.451
		6	-.10511	.22725	.967
		8	.31439	.25814	.618
	8	5	-.65931*	.23168	.031
		6	-.41951	.22725	.263
		7	-.31439	.25814	.618

*. Diferența mediilor este semnificativă peste pragul de .05.

REFERINȚE

- Abebe, S. și Haile Mariam, A. *Student behavior problems*. Extras de la http://www.eric.ed.gov/ERICDocs/data/ericdocs2sql/content_storage_01/0000019b/80/27/fb/5e.pdf
- Allport, G. (1935). *Attitudes*. In C. Murchison (Ed.), *A handbook of social psychology* (pp. 789-844). Worcester, MA: Clark University Press.
- Anderson, R. H. (1989). *Assertive discipline: Teacher attitudes toward discipline, job satisfaction, and student achievement* (Teză de master). Central Michigan University, Mount Pleasant, MI.
- Bandura, A. (1962). *Social learning through imitation*. Lincoln, NE: University of Nebraska Press.
- Barone, C. A. (2005). Leadership, goals & transformation. *EDUCAUSE Review*, 40(1), 25-30, 32.
- Barrett, E. R. și Curtis, K. F. (1986). The effect of assertive discipline training on student teachers. *Teacher Education and Practice*, 3(1), 53-56.
- Bear, G. (1998). School discipline in the United States: Prevention, correction, and long-term social development. *School Psychology Review*, 27(1), 14-32.
- Bourke, R., Francis, L. J. și Robbins, M. (2007). Cattell's personality model and attitude toward Christianity. *Mental Health, Religion and Culture*, 10(4), 353-362. doi:10.1080/13694670600722460.
- Britt, G. C. (1995, Aprilie). *Children's coping with everyday stressful situations*. Lucrare prezentată la întâlnirea bianuală a Society for Research in Child Development, Indianapolis, IN.
- Canter, L. și Canter, M. (1993). *Succeeding with difficult students*. Santa Monica, CA: Canter & Associates.
- Canter, L. și Canter M. (2001). *Assertive discipline: Positive behavior management for today's classroom* (3a. ed.), Los Angeles, CA: Canter & Associates.
- Carlson, L. A. (2003). Existential theory: Helping school counselors attend to youth at risk for violence. *Professional School Counseling*, 6, 310-315.

- Center for Effective Collaboration and Practice. (1998). *Functional behavior assessment*. Extras de la <http://cecp.air.org/fba/>
- Charles, C. M. (2002). *Building classroom discipline* (7a. ed.), Boston, MA: Allyn and Bacon.
- Cristea, S. (2006). *Studiu asupra stării de disciplină*. Extras de la http://www.isj.sm.edu.ro/isj/pagina_2005/documente/doc/staredisciplinara.pdf.
- Debarbieux, E. (1996). *La violence en milieu scolaire* (Vol 1). Paris: ESF.
- Della-Giustina, D. (2000). Terrorism & violence in our schools. *Professional Safety*, 45(3), 16-21.
- Dickman, U. F. (1991). *The effect of assertive discipline training on reducing anxiety and stress in the student-teaching setting at Mankato State University* (Teză de doctorat). University of South Dakota, Vermillion, SD.
- DiGiacomo, J. J. (1989). *Teaching religion in a Catholic secondary school*. Washington: National Catholic Educational Association.
- Ediger, M. (1994). *Teaching religion in public schools*. Extras de la http://www.eric.ed.gov/ERICWebPortal/custom/portlets/recordDetails/detailmini.jsp?_nfpb=true&_ERICExtSearch_SearchValue_0=ED368625&ERICExtSearch_SearchType_0=no&accno=ED368625
- Edwards, H. (2001). Student violence and the moral dimension of education. *Psychology in the Schools*, 38(3), 249-257. doi:10.1002/pits.1015
- Evans, R. D. (1991). *A comparison of attitudes toward student discipline of teachers who use Canter's assertive discipline to teachers who use alternative discipline procedures* (Teză de doctorat). Mississippi State University, MS.
- Fearn, M., Francis, R. J. și Wilcox, C. (2001). Attitude toward Christianity and psychological type: A survey among religious studies students. *Pastoral Psychology*, 49(5), 341-348. doi:10.1023/A:1010314610799
- Fearn, M., Lewis, C. A. și Francis, L. (2003). Religion and personality among religious studies student: A replication. *Psychological Reports*, 93(3), 819-822. doi:10.2466/pr0.2003.93.3.819
- Ferguson, E., și Houghton, S. (1992). The effects of contingent teacher praise, as specified by Canter's assertive discipline program on children's on-task behavior. *Educational Studies*, 18(1), 83-93. doi:10.1080/0305569920180108
- Francis, L. J. (1989). Measuring attitude towards Christianity during childhood and adolescence. *Personality and Individual Differences*, 10, 695-698. doi:10.1016/0191-8869(89)90230-4

- Francis, L. J. și Greer, J. E. (2001). Shaping adolescents' attitudes towards science and religion in Northern Ireland: The role of scientism, creationism and denominational schools. *Research in Science and Technological Education*, 19(1), 39-53. doi:10.1080/02635140120046213
- Francis, L. J., Ispas, D., Robbins, M., Ilie, A. și Iliescu, D. (2009). The Romanian translation of the Francis Scale of Attitude Toward Christianity: Internal consistency reliability and construct validity among undergraduate students within a Greek Orthodox culture. *Pastoral Psychology*, 58, 49-54. doi:10.1007/s11089-008-0174-6
- Francis, L. J. și Kay, W. K. (1984). Attitude towards religion: Definition, measurement and evaluation. *British Journal of Educational Studies*, 32(1), 45-50. doi:10.1080/00071005.1984.9973669
- Francis, L. J. și Lewis, C. A. (2003). Psychological type and attitude toward Christianity: A replication. *Psychological Reports*, 92, 89-90. doi:10.2466/PRO 92.1.89-90
- Francis, L. J. și Lewis, J. (1995). Reliability and validity of a short scale of attitude toward Christianity among students in the UK, USA, Australia, and Canada, *Psychological Reports*, 77, 431-434.
- Freedman, M. P. (1997). Relationship among laboratory instruction, attitude toward science, and achievement in science knowledge. *Journal of Research in Science Teaching*, 34, 343-357. doi:10.1002/(SICI)1098-2736(199704)34:4<343::AID-TEA5>3.0.CO;2-R
- Geiger, B. (2000). Discipline in K through 8th. grade classrooms. *Education*, 121, 383-395.
- Georgescu, I. (2007). *Lideri mondiali la violența școlară*. Extras de la <http://www.romanialibera.ro/cautare/ioana-georgescu-2045254.html>
- Gibson, H. M. și Francis, L. J. (1989). Measuring attitudes towards Christianity among 11- to 16- year old pupils in Catholic schools in Scotland. *Educational Research*, 31(3), 65-69. doi:10.1080/0013188890308
- Gottfredson, G. D. și Gottfredson, D. C. (2001). What schools do to prevent problem behavior and promote. *Journal of Educational and Psychological Consultation*, 12 (4), 313-344. doi:10.1207/S1532768XJEPC1204_02
- Huditean, A. (2002). *Devianța comportamentală la elevi*. Sibiu: Psihomedica.
- Iucu, R. (2005). *Managementul clasei de elevi*. Extras de la <http://www.e-bookspdf.org/download/iucu-managementul-clasei-de-elevi.html>
- Jenson, W. R., Reavis, H. K. și Rhode, G. (1998). *The tough kid*. Longmont, CO: Sopris West.

- Jones S. H. și Francis, L. J. (1996). Religiosity and self-esteem during childhood and adolescence. În L. J. Francis, W. K. Kay și W. S. Campbell (Eds.), *Research in Religious Education* (pp. 189-205). Leominster: Gracewing.
- Keeves, J. P. și Morgenstern, C. (1992). Attitudes towards science: Measures and effects. In J.P. Keeves (Ed.), *The IEA Study of Science III: changes in science education and achievement 1970 to 1984* (pp. 122–140). New York: Pergamon Press.
- Krech, D. și Crutchfield, R.S. (1948). *Theory and problems of social psychology*. New York: McGraw-Hill.
- Lewis, C. A. (1996). *Religiosity and obsessionality*. In L. J. Francis, W. K. Kay și W. S. Campbell (Eds.), *Research in Religious Education* (pp. 219-227). Leominster: Gracewing.
- Logan, J. G. (2003). *Classroom management: Techniques, policies, procedures, and programs to ensure that discipline "rules" in your classroom*. Extras de la <http://www2.bc.edu/~pisanit/CMSP-%20Annotated%201.doc>
- Luthar, S. (2004). Children's exposure to community violence: Implications for understanding risk and resilience. *Journal of Clinical Child and Adolescent Psychology*, 33(3), 499-505. doi:10.1207/s15374424;ccp3303_7
- McCagg, A. K. (2003). *The relationship between religiousness and sexuality of freshmen* (Teză de doctorat). Baylor University, Waco, TX.
- Mccarthy, M. R. și Soodac, L. C. (2007). The politics of discipline: Balancing school safety and rights of students with disabilities. *Council for Exceptional Children*, 13 (4), 456-474.
- McCallum, L. C. (1989). *An evaluation of the assertive discipline program at Charles D. Owen High School* (Teză de doctorat). University of North Carolina, Greensboro, NC.
- McGuckin, C., Christopher, A. L., Francis, L. J. și McCruise, J. (2006). Temporal stability of the Francis Scale of Attitude Toward Christianity among 9- to 11-year-old English children: Test-retest data over six weeks. *Social Behavior and Personality*, 34 (9), 1081-1086. doi: 10.2224/sbp.2006.34.9.1081
- Minulescu, M. (2004). *Psihodignoză modernă. Chestionarele de personalitate*. București: Editura Fundației România de Măine.
- Molcho, M., Harel, Y. și Dina, L. O. (2004). Substance use and youth violence: A study among 6th to 10th grade Israeli school children. *International Journal of Adolescent Medicine And Health*, 16(3), 239-251.
- Neculau, A. (1996). *Psihologie socială: Aspecte contemporane*. Iași: Polirom.

- Newcomer, L., Lewis, T. J. și Powers, L. J. (2002). *Policies and procedures to develop effective school-wide discipline practices at the elementary school level*. Reston, VA: Council for Children with Behaviors Disorders.
- Nyborg, H. (2009). The intelligence–religiosity nexus: A representative study of white adolescent Americans. *Intelligence*, 37, 81–93. doi:10.1016/j.intell.2008.08.003.
- O'Donnell, L. A. Stueve, A. San Doval, R. Duran, R. Atnafou și Piessens, P. (1999). Violence prevention adolescents participation in youth service. *Journal of Adolescent Health*, 24 (1), 28-37. doi: 10.1016/S1054-13X(98)00069-X
- Onkvisit, S. și Shaw, J. J. (2004). *International marketing: Analysis and strategy*. New York: Routledge.
- Pasunder, M. (2005). Identification of discipline violations and its role in planning corrective and preventive discipline in school. *Educational Studies*, 31(3), 335-345.
- Pătrașcu, D. O. (2011). *Factorii care determină delincvența juvenilă*. Extras de la <http://ro.scribd.com/doc/55425737/cauzele-delicventei-juvenile>
- Piekarska, A. (2000). School stress, teachers' abusive behaviors, and children's coping strategies. *Child Abuse and Neglect*, 24(11), 1443-1449. doi:10.1016/S0145-2134(00)00201-5
- Rayburn, C. A. și Richmond, L. J. (2001). Peacefulness, spirituality, and violence prevention. În D. S. Sandhu (Ed.), *Faces of violence: Psychological correlates, concepts, and intervention strategies* (pp. 455-464). Huntington, NY: Nova Science.
- Raywid, M. A., și Oshiyama, L. (2000). Musings in the wake of Columbine: What can schools do? *Phi Delta Kappan*, 81, 444-449.
- Rose, L. C. și Gallup, A. M. (2001). The 33rd. annual Phi Delta Kappa/Gallup poll of the public's attitudes toward the public schools. *Phi Delta Kappan*, 83(1), 41-48.
- Rose, L. C. și Gallup, A. M. (2002). The 34th. annual Phi Delta Kappa/Gallup poll of the public's attitudes toward the public schools. *Phi Delta Kappan*, 84(1), 41-46.
- Rose, L. C. și Gallup, A. M. (2003). The 35th. annual Phi Delta Kappa/Gallup poll of the public's attitudes toward the public schools. *Phi Delta Kappan*, 85(1), 41-52.
- Sălăvăstru, D. (2003). *Violența în mediul școlar*. Iași: Polirom.
- Sălăvăstru, D. (2004). *Psihologia educației*. Iași: Polirom.
- Sandhu, D. S., Arora, M. și Sandhu, V. S. (2001). School violence: Risk factors, psychological correlates, prevention and intervention strategies. În D. S. Sandhu (Ed.), *Faces of violence: Psychological correlates, concepts and intervention strategies* (pp. 45-71). Huntington, NY: Nova Science.

- Schimmel, D. (2001). Collaborative rule-making and citizenship education: An antidote to the undemocratic hidden curriculum. *American Secondary Education*, 31(3), 16-35.
- Sewall, G. T. (1998). *Learning about religion, learning from religion: A guide to religion in the curriculum and moral life of public schools with recommendations for textbook to publishers, school boards and educators*. Extras de la <http://www.eric.ed.gov/ERICWebPortal/recordDetail?accno=ED461584>. doi:10.1080/00223980.1982.9915339
- Sidanius, J. și Ekehammar, B. (1982). Test of a biological model for explaining sex differences in sociopolitical ideology. *Journal of Psychology*, 110(2), 191-195. doi:10.1080/00223980.1982.9915339
- Smith, S. J. (1983). *The effects of assertive discipline training on student teachers' self perceptions and classroom management skills* (Teză de doctorat). University of South Carolina, Columbia, SC.
- Swahn, M. H., Simon, T. R., Hertz, M. F., Arias, I., Bossarte, R. M., Ross, J. G. și Hamburger, M. E. (2008). *American Journal of Preventive Medicine*, 34(1), 30-38. doi:10.1016/j.amepre.2007.09.020.
- Tamura, Y. (2004). Illusion of homogeneity in claims: Discourse on school rules in Japan. *The High School Journal*, 52-62. doi:10.1353/hsj.2004.0020
- Wakefield, J., Kirk, S. A. și Pottick, K. J. (1999). Disorder attribution and clinical judgment in the assessment of adolescent antisocial behavior. *Social Work Research*, 23(4), 227-238. doi:10.1093/swr/23.4.227.
- Ward, L. R. (1983). *The effectiveness of 'assertive discipline' as a means to reduce classroom disruptions* (Teză de doctorat). Texas Tech University, Lubbock, TX.
- Wong, H. K. și Rosemary, T. (2001). *How to be an effective teacher: The first days of school* (rev. ed.). Mountain View, CA: Harry K. Wong.

